

# КАРТА-ПЛАН ТЕРРИТОРИИ

## Пояснительная записка

### 1. Сведения о территории выполнения комплексных кадастровых работ: 59:16:1250104

(наименование субъекта Российской Федерации, муниципального образования, населенного пункта, уникальные учетные номера кадастровых кварталов, иные сведения, позволяющие определить местоположение территории, на которой выполняются комплексные кадастровые работы, например, наименование садоводческого или огороднического некоммерческого товарищества, гаражного кооператива, элемента планировочной структуры)

### 2. Основания выполнения комплексных кадастровых работ:

Наименование, дата и номер документа, на основании которого выполняются комплексные кадастровые работы: "14" декабря 2022 г. , МК-6м/2022, Муниципальный контракт

### 3. Дата подготовки карты-плана территории: "08" июня 2023 г.

### 4. Сведения о заказчике(ах) комплексных кадастровых работ:

В отношении юридического лица, органа местного самоуправления муниципального района, муниципального округа или городского округа либо уполномоченного исполнительного органа государственной власти субъекта Российской Федерации:

полное или сокращенное (в случае, если имеется) наименование: Управление имущественных, земельных и градостроительных отношений Верещагинского городского округа  
основной государственный регистрационный номер: 1195958041861  
идентификационный номер налогоплательщика: 5933012236

В отношении физического лица или представителя физических или юридических лиц:

фамилия, имя, отчество (последнее - при наличии): -  
страховой номер индивидуального лицевого счета в системе обязательного пенсионного страхования Российской Федерации (СНИЛС): -

Наименование и реквизиты документа, подтверждающие полномочия представителя заказчика(ов) комплексных кадастровых работ: -

Адрес электронной почты (для направления уведомления о результатах внесения сведений в Единый государственный реестр недвижимости): -

### 5. Сведения об исполнителе комплексных кадастровых работ:

Полное или сокращенное (в случае, если имеется) наименование и адрес юридического лица, с которым заключен государственный или муниципальный контракт либо договор подряда на выполнение комплексных кадастровых работ:

Фамилия, имя, отчество кадастрового инженера (последнее - при наличии): Тугашева Нина Владимировна и основной государственный регистрационный номер кадастрового инженера индивидуального предпринимателя (ОГРНИП): -

Страховой номер индивидуального лицевого счета в системе обязательного пенсионного страхования Российской Федерации (СНИЛС) кадастрового инженера: 169-822-364 09

Уникальный реестровый номер кадастрового инженера в реестре саморегулируемой организации кадастровых инженеров и дата внесения сведений о физическом лице в такой реестр: А-1757, 2021-11-01

Полное или (в случае, если имеется) сокращенное наименование саморегулируемой организации кадастровых инженеров, членом которой является кадастровый инженер: Ассоциация "Союз кадастровых инженеров"

Контактный телефон: -

Почтовый адрес и адрес электронной почты, по которым осуществляется связь с кадастровым инженером: Ижевск, ул. Салютовская 57 TugashevaNV@18.kadastr.ru

**6. Перечень документов, использованных при подготовке карты-плана территории**

№ п/п	Реквизиты документа				
	Вид	Дата	Номер	Наименование	Иные сведения
1	2	3	4	5	6
1	Кадастровый план территории	14.03.2023	КУВИ-001/2023-63248588	Кадастровый план территории кадастрового квартала 59:16:1250104	-
2	Кадастровый план территории	18.05.2023	КУВИ-001/2023-115215611	Кадастровый план территории кадастрового квартала 59:16:0000000	-

**7. Пояснения к карте-плану территории**

1. На территории кадастрового квартала 59:16:1250104 в соответствии с муниципальным контрактом от 14.12.2022г. №МК-6м/2022 в границах села Путино, Верещагинского района, Пермского края выполнены комплексные кадастровые работы. Общая площадь кадастрового квартала — 119300 кв.м. При подготовке карта-плана территории использованы Правила землепользования и застройки Верещагинского городского округа Пермского края, утвержденные постановлением администрации Верещагинского городского округа Пермского края от 10.02.2022 № 254-01-01-250. По сведениям Единого государственного реестра недвижимости в границах кадастрового квартала 59:16:1250104 расположено: 27 земельных участков и 3 ОКС, сведения о границах участков и ОКС содержится в ЕГРН. Из 27 земельных участков расположенных в квартале - 16 обособленных земельный участок входящий в состав Единого землепользования 59:16:0000000:64 и 1 обособленный земельный участок входящий в состав Единого землепользования 59:16:0000000:63. 3 ОКС являются линейным сооружением. В отношении следующих земельных участков комплексные кадастровые работы не проводятся, так как границы земельных участков, установлены ранее, сведения об описании местоположения границ таких земельных участков, содержащиеся в ЕГРН, соответствуют фактическому использованию, реестровых ошибок не выявлено: 59:16:1250104:158, 59:16:1250104:159, 59:16:1250104:160, 59:16:1250104:161, 59:16:1250104:41, 59:16:1250104:42, 59:16:1250104:43, 59:16:1250104:44, 59:16:1250104:45, 59:16:1250104:46. В результате выполнения комплексных кадастровых работ образованы 3 земельных участка с обозначением: ЗУ1, ЗУ2, ЗУ3. Земельные участки сформированы с видом разрешенного использования «Улично-дорожная сеть» (код 12.0.1). Согласно пункту 3 части 4 статьи 36 "Градостроительный кодекс Российской Федерации" от 29.12.2004 N 190-ФЗ действие градостроительного регламента не распространяется. Земельные участки с кадастровыми номерами 59:16:1250103:193, 59:16:3020101:414, 59:16:3020101:415, 59:16:3020101:416, 59:16:3020101:417, 59:16:3020101:482, 59:16:3020101:483, 59:16:3020101:484, 59:16:3020101:485, 59:16:3020101:486, 59:16:3020101:487, 59:16:3020101:535, 59:16:3020101:536, 59:16:3020101:537, 59:16:3020101:538, 59:16:3020101:539, 59:16:3020101:540 входят в состав в состав единого землепользования и не являются объектами ККР. Координаты характерных точек границ земельных участков определены Методом спутниковых геодезических измерений. Точность определения координат характерных точек границ земельных участков - 0,1 м. В рамках исполнения муниципального контракта от 14.12.2022г. №МК-6м/2022 на выполнение комплексных кадастровых работ в отношении кадастрового квартала 59:16:1250104 были выявлены объекты капитального строительства являющимися линейными сооружениями и не являющимися объектами ККР 18:03:015021:482, 18:03:015021:487, 18:03:015021:551. Линейные сооружения с кадастровыми номерами 59:16:1250104:162; 59:16:0000000:4531; 59:16:0000000:4883 частично располагаются на образуемом земельном участке ЗУ1.

**Сведения о пунктах геодезической сети и средствах измерений**

**1. Сведения о пунктах геодезической сети:**

№ п/п	Вид геодезической сети	Название пункта геодезической сети и тип знака	Система координат пункта геодезической сети	Координаты пункта, м		Дата обследования "17" января 2023 г.		
						Сведения о состоянии		
				Х	У	наружного знака пункта	центра пункта	марки центра пункта
1	2	3	4	5	6	7	8	9
1	3	Вискулов, сигн.	МСК-59, зона 1	519326.16	1291103.18	Отсутствует	Отсутствует	Отсутствует
2	3	Садково, пир.	МСК-59, зона 1	520300.26	1302098.78	Утрачен	Сохранился	Отсутствует
3	3	Пьянково, пир.	МСК-59, зона 1	5267350.69	1302880.82	Утрачен	Сохранился	Отсутствует

**2. Сведения об использованных средствах измерений**

№ п/п	Наименование и обозначение типа средства измерений - прибора (инструмента, аппаратуры)	Заводской или серийный номер средства измерений	Реквизиты свидетельства о поверке прибора (инструмента, аппаратуры) и (или) срок действия поверки
1	2	3	4
1	Аппаратура геодезическая спутниковая PrinCe i90	3292212	C-URA/27-12-2022/211356257

## Сведения об образуемых земельных участках

**1. Сведения о характерных точках границ образуемых земельных участков**

**59:16:1250104:3У1 :**

обозначение земельного участка

**Система координат МСК-59, зона 1**

**Зона № 1**

Обозначение характерных точек границ	Координаты, м		Метод определения координат	Формулы, примененные для расчета средней квадратической погрешности определения координат характерной точки границ (Mt), с подставленными в такие формулы значениями и итоговые (вычисленные) значения Mt, м	Описание закрепления точки
	X	Y			
1	2	3	4	5	6
н1У	525423.70	1294710.49	Метод спутниковых геодезических измерений (определений)	$Mt = \sqrt{(m_0^2 + m_1^2)}$	-
н2У	525373.72	1294709.11	Метод спутниковых геодезических измерений (определений)	$Mt = \sqrt{(m_0^2 + m_1^2)}$	-
н3У	525323.74	1294707.73	Метод спутниковых геодезических измерений (определений)	$Mt = \sqrt{(m_0^2 + m_1^2)}$	-
н4У	525273.76	1294706.35	Метод спутниковых геодезических измерений (определений)	$Mt = \sqrt{(m_0^2 + m_1^2)}$	-
н5У	525222.24	1294704.94	Метод спутниковых геодезических измерений (определений)	$Mt = \sqrt{(m_0^2 + m_1^2)}$	-
н6У	525177.57	1294701.01	Метод спутниковых геодезических измерений (определений)	$Mt = \sqrt{(m_0^2 + m_1^2)}$	-
н7У	525111.27	1294695.17	Метод спутниковых геодезических измерений (определений)	$Mt = \sqrt{(m_0^2 + m_1^2)}$	-
н8У	525111.21	1294689.21	Метод спутниковых геодезических измерений (определений)	$Mt = \sqrt{(m_0^2 + m_1^2)}$	-
н9У	525110.82	1294680.16	Метод спутниковых геодезических измерений (определений)	$Mt = \sqrt{(m_0^2 + m_1^2)}$	-

1. Сведения о характерных точках границ образуемых земельных участков					59:16:1250104:3У1 :
					обозначение земельного участка
Система координат МСК-59, зона 1				Зона № 1	
Обозначение характерных точек границ	Координаты, м		Метод определения координат	Формулы, примененные для расчета средней квадратической погрешности определения координат характерной точки границ (Mt), с подставленными в такие формулы значениями и итоговые (вычисленные) значения Mt, м	Описание закрепления точки
	X	Y			
1	2	3	4	5	6
н10У	525175.20	1294685.78	Метод спутниковых геодезических измерений (определений)	$Mt = \sqrt{(m_0^2 + m_1^2)}$	-
н11У	525209.03	1294688.73	Метод спутниковых геодезических измерений (определений)	$Mt = \sqrt{(m_0^2 + m_1^2)}$	-
н12У	525223.99	1294689.97	Метод спутниковых геодезических измерений (определений)	$Mt = \sqrt{(m_0^2 + m_1^2)}$	-
н13У	525273.97	1294691.35	Метод спутниковых геодезических измерений (определений)	$Mt = \sqrt{(m_0^2 + m_1^2)}$	-
н14У	525323.95	1294692.73	Метод спутниковых геодезических измерений (определений)	$Mt = \sqrt{(m_0^2 + m_1^2)}$	-
н15У	525373.93	1294694.11	Метод спутниковых геодезических измерений (определений)	$Mt = \sqrt{(m_0^2 + m_1^2)}$	-
н16У	525423.91	1294695.49	Метод спутниковых геодезических измерений (определений)	$Mt = \sqrt{(m_0^2 + m_1^2)}$	-
н1У	525423.70	1294710.49	Метод спутниковых геодезических измерений (определений)	$Mt = \sqrt{(m_0^2 + m_1^2)}$	-
					59:16:1250104:3У1 :
2. Сведения о частях границ образуемых земельных участков:					обозначение земельного участка
Обозначение части границ		Горизонтальное проложение (S), м	Описание прохождения части границ	Сведения о согласовании местоположения границ (согласовано/спорное)	
от т.	до т.				
1	2	3	4	5	
н1У	н2У	50.00	-	-	

59:16:1250104:3У1 :

## 2. Сведения о частях границ образуемых земельных участков:

обозначение земельного участка

Обозначение части границ		Горизонтальное проложение (S), м	Описание прохождения части границ	Сведения о согласовании местоположения границ (согласовано/спорное)
от т.	до т.			
1	2	3	4	5
н2У	н3У	50.00	-	-
н3У	н4У	50.00	-	-
н4У	н5У	51.54	-	-
н5У	н6У	44.84	-	-
н6У	н7У	66.56	-	-
н7У	н8У	5.96	-	-
н8У	н9У	9.06	-	-
н9У	н10У	64.62	-	-
н10У	н11У	33.96	-	-
н11У	н12У	15.01	-	-
н12У	н13У	50.00	-	-
н13У	н14У	50.00	-	-
н14У	н15У	50.00	-	-
н15У	н16У	50.00	-	-
н16У	н1У	15.00	-	-

59:16:1250104:3У1 :

## 3. Сведения о характеристиках образуемого земельного участка:

обозначение земельного участка

№ п/п	Наименование характеристики земельного участка	Значение характеристики
1	2	3
1.	Адрес земельного участка	Российская Федерация, Пермский край, район Верещагинский, село Путино
1.1.	Сведения о местоположении земельного участка (при отсутствии адреса) в структурированном в соответствии с федеральной информационной адресной системой виде	-
1.2.	Дополнительные сведения о местоположении земельного участка	-
2.	Категория земель	Земли населенных пунктов
3.	Вид (виды) разрешенного использования	-
3.1.	Дополнительные сведения об использовании земельного участка	-
4.	Реестровый номер границ территориальной зоны или в случае отсутствия такого реестрового номера ее индивидуальное обозначение (вид, тип, номер, индекс)	-
5.	Площадь земельного участка ± величина предельной погрешности определения (вычисления) площади (P± ΔP), м <sup>2</sup>	4694 ± 24
6.	Формула, примененная для вычисления предельной погрешности определения площади земельного участка, с подставленными значениями и итоговые (вычисленные) значения (ΔP), м <sup>2</sup>	$Mt = \sqrt{(m_0^2 + m_1^2)}$

<b>3. Сведения о характеристиках образуемого земельного участка:</b>		<b>59:16:1250104:3У1 :</b>
		обозначение земельного участка
<b>№ п/п</b>	<b>Наименование характеристики земельного участка</b>	<b>Значение характеристики</b>
<b>1</b>	<b>2</b>	<b>3</b>
7.	Предельные минимальный и максимальный размеры земельного участка (Рмин и Рмакс), м2	- -
8.	Кадастровый или иной государственный учетный номер (инвентарный) объекта недвижимости, расположенного на образуемом земельном участке	59:16:1250104:162 59:16:0000000:4531 59:16:0000000:4883
9.	Кадастровые номера исходных земельных участков	-
9.1.	Кадастровый номер входящего в состав земельного участка, представляющего собой единое землепользование (номер контура многоконтурного земельного участка), преобразование которого осуществляется	-
9.2.	Кадастровые номера земельных участков, исключаемых из состава измененного (исходного) земельного участка, представляющего собой единое землепользование	-
9.3.	Кадастровый или иной государственный учетный номер (инвентарный) объекта недвижимости, расположенного на измененном земельном участке	-
10.	Условный номер земельного участка	-
11.	Учетный номер проекта межевания территории	-
12.	Дополнительные сведения об образовании земельного участка	-
13.	Сведения о земельных участках (землях общего пользования, территории общего пользования), посредством которых обеспечивается доступ	-
14.	Иные сведения	-
<b>4. Пояснения к сведениям об образуемом земельном участке:</b>		<b>59:16:1250104:3У1 :</b>
		обозначение земельного участка
1.	-	

## Сведения об образуемых земельных участках

**1. Сведения о характерных точках границ образуемых земельных участков**

**59:16:1250104:3У2 :**

обозначение земельного участка

**Система координат МСК-59, зона 1**

**Зона № 1**

Обозначение характерных точек границ	Координаты, м		Метод определения координат	Формулы, примененные для расчета средней квадратической погрешности определения координат характерной точки границ (Mt), с подставленными в такие формулы значениями и итоговые (вычисленные) значения Mt, м	Описание закрепления точки
	X	Y			
1	2	3	4	5	6
н11У	525209.03	1294688.73	Метод спутниковых геодезических измерений (определений)	$Mt = \sqrt{(m_0^2 + m_1^2)}$	-
н17У	525210.68	1294628.75	Метод спутниковых геодезических измерений (определений)	$Mt = \sqrt{(m_0^2 + m_1^2)}$	-
н18У	525212.34	1294568.77	Метод спутниковых геодезических измерений (определений)	$Mt = \sqrt{(m_0^2 + m_1^2)}$	-
н19У	525213.92	1294508.79	Метод спутниковых геодезических измерений (определений)	$Mt = \sqrt{(m_0^2 + m_1^2)}$	-
н20У	525215.50	1294448.81	Метод спутниковых геодезических измерений (определений)	$Mt = \sqrt{(m_0^2 + m_1^2)}$	-
н21У	525230.49	1294449.22	Метод спутниковых геодезических измерений (определений)	$Mt = \sqrt{(m_0^2 + m_1^2)}$	-
н22У	525229.36	1294495.04	Метод спутниковых геодезических измерений (определений)	$Mt = \sqrt{(m_0^2 + m_1^2)}$	-
н23У	525227.70	1294555.02	Метод спутниковых геодезических измерений (определений)	$Mt = \sqrt{(m_0^2 + m_1^2)}$	-
н24У	525227.31	1294570.01	Метод спутниковых геодезических измерений (определений)	$Mt = \sqrt{(m_0^2 + m_1^2)}$	-



1. Сведения о характерных точках границ образуемых земельных участков				59:16:1250104:3У2 : обозначение земельного участка	
Система координат МСК-59, зона 1				Зона № 1	
Обозначение характерных точек границ	Координаты, м		Метод определения координат	Формулы, примененные для расчета средней квадратической погрешности определения координат характерной точки границ (Mt), с подставленными в такие формулы значениями и итоговые (вычисленные) значения Mt, м	Описание закрепления точки
	X	Y			
1	2	3	4	5	6
н25У	525225.65	1294629.99	Метод спутниковых геодезических измерений (определений)	$Mt = \sqrt{(m_0^2 + m_1^2)}$	-
н12У	525223.99	1294689.97	Метод спутниковых геодезических измерений (определений)	$Mt = \sqrt{(m_0^2 + m_1^2)}$	-
н11У	525209.03	1294688.73	Метод спутниковых геодезических измерений (определений)	$Mt = \sqrt{(m_0^2 + m_1^2)}$	-
2. Сведения о частях границ образуемых земельных участков:				59:16:1250104:3У2 : обозначение земельного участка	
Обозначение части границ		Горизонтальное проложение (S), м	Описание прохождения части границ	Сведения о согласовании местоположения границ (согласовано/спорное)	
от т.	до т.				
1	2	3	4	5	
н11У	н17У	60.00	-	-	
н17У	н18У	60.00	-	-	
н18У	н19У	60.00	-	-	
н19У	н20У	60.00	-	-	
н20У	н21У	15.00	-	-	
н21У	н22У	45.83	-	-	
н22У	н23У	60.00	-	-	
н23У	н24У	15.00	-	-	
н24У	н25У	60.00	-	-	
н25У	н12У	60.00	-	-	
н12У	н11У	15.01	-	-	
3. Сведения о характеристиках образуемого земельного участка:				59:16:1250104:3У2 : обозначение земельного участка	
№ п/п	Наименование характеристики земельного участка		Значение характеристики		
1	2		3		
1.	Адрес земельного участка		Российская Федерация, Пермский край, район Верещагинский, село Путино		

3. Сведения о характеристиках образуемого земельного участка:		59:16:1250104:3У2 : обозначение земельного участка
№ п/п	Наименование характеристики земельного участка	Значение характеристики
1	2	3
1.1.	Сведения о местоположении земельного участка (при отсутствии адреса) в структурированном в соответствии с федеральной информационной адресной системой виде	-
1.2.	Дополнительные сведения о местоположении земельного участка	-
2.	Категория земель	Земли населенных пунктов
3.	Вид (виды) разрешенного использования	-
3.1.	Дополнительные сведения об использовании земельного участка	-
4.	Реестровый номер границ территориальной зоны или в случае отсутствия такого реестрового номера ее индивидуальное обозначение (вид, тип, номер, индекс)	-
5.	Площадь земельного участка $\pm$ величина предельной погрешности определения (вычисления) площади ( $P \pm \Delta P$ ), м <sup>2</sup>	3609 $\pm$ 21
6.	Формула, примененная для вычисления предельной погрешности определения площади земельного участка, с подставленными значениями и итоговые (вычисленные) значения ( $\Delta P$ ), м <sup>2</sup>	$Mt = \sqrt{(m_0^2 + m_1^2)}$
7.	Предельные минимальный и максимальный размеры земельного участка ( $R_{\text{мин}}$ и $R_{\text{макс}}$ ), м <sup>2</sup>	- -
8.	Кадастровый или иной государственный учетный номер (инвентарный) объекта недвижимости, расположенного на образуемом земельном участке	-
9.	Кадастровые номера исходных земельных участков	-
9.1.	Кадастровый номер входящего в состав земельного участка, представляющего собой единое землепользование (номер контура многоконтурного земельного участка), преобразование которого осуществляется	-
9.2.	Кадастровые номера земельных участков, исключаемых из состава измененного (исходного) земельного участка, представляющего собой единое землепользование	-
9.3.	Кадастровый или иной государственный учетный номер (инвентарный) объекта недвижимости, расположенного на измененном земельном участке	-
10.	Условный номер земельного участка	-
11.	Учетный номер проекта межевания территории	-
12.	Дополнительные сведения об образовании земельного участка	-
13.	Сведения о земельных участках (землях общего пользования, территории общего пользования), посредством которых обеспечивается доступ	-
14.	Иные сведения	-
4. Пояснения к сведениям об образуемом земельном участке:		59:16:1250104:3У2 : обозначение земельного участка
1.	-	

## Сведения об образуемых земельных участках

**1. Сведения о характерных точках границ образуемых земельных участков**

**59:16:1250104:3У3 :**

обозначение земельного участка

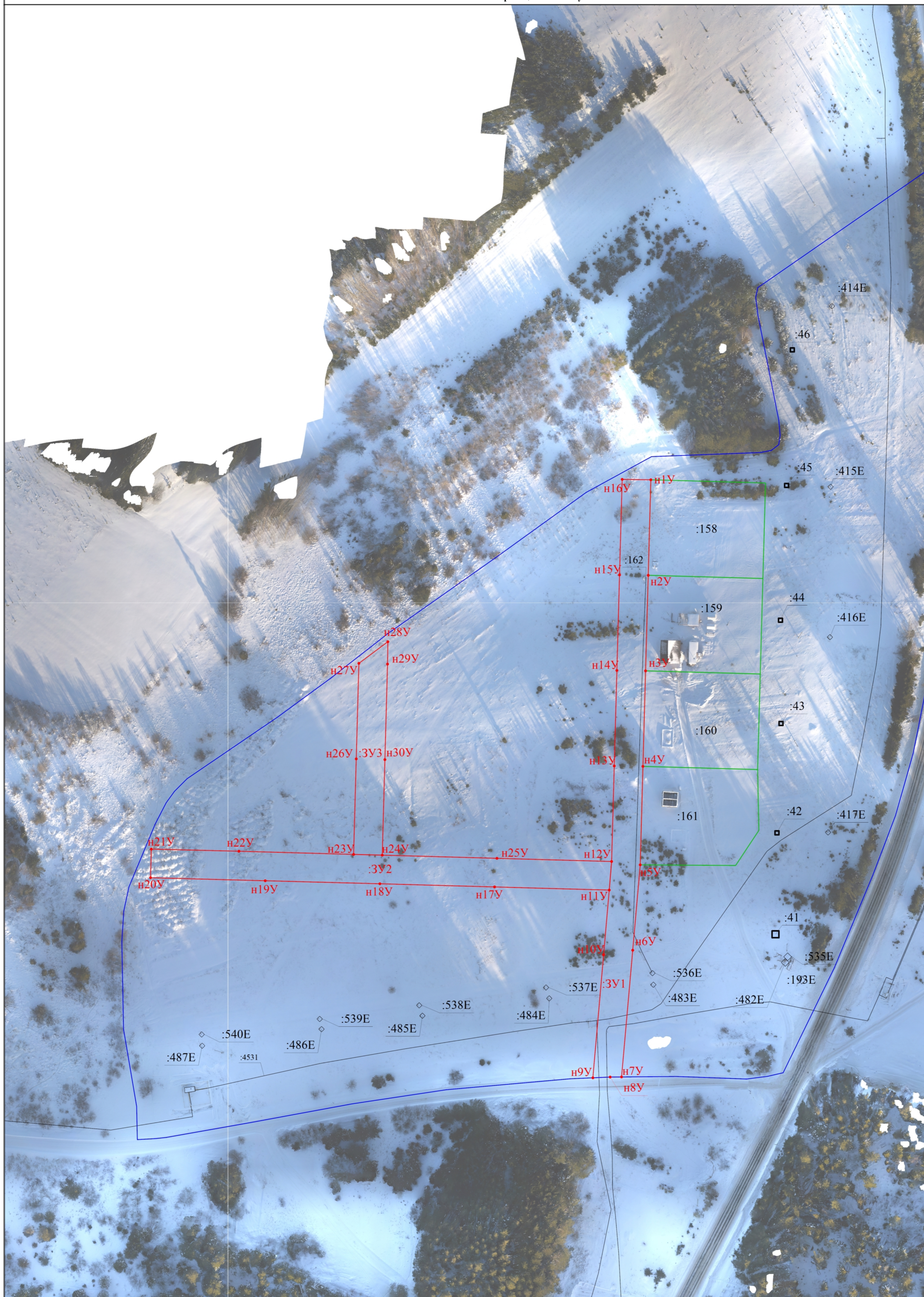
**Система координат МСК-59, зона 1**

**Зона № 1**

Обозначение характерных точек границ	Координаты, м		Метод определения координат	Формулы, примененные для расчета средней квадратической погрешности определения координат характерной точки границ (Mt), с подставленными в такие формулы значениями и итоговые (вычисленные) значения Mt, м	Описание закрепления точки
	X	Y			
1	2	3	4	5	6
н24У	525227.31	1294570.01	Метод спутниковых геодезических измерений (определений)	$Mt = \sqrt{(m_0^2 + m_1^2)}$	-
н23У	525227.70	1294555.02	Метод спутниковых геодезических измерений (определений)	$Mt = \sqrt{(m_0^2 + m_1^2)}$	-
н26У	525277.68	1294556.40	Метод спутниковых геодезических измерений (определений)	$Mt = \sqrt{(m_0^2 + m_1^2)}$	-
н27У	525327.66	1294557.78	Метод спутниковых геодезических измерений (определений)	$Mt = \sqrt{(m_0^2 + m_1^2)}$	-
н28У	525338.97	1294572.93	Метод спутниковых геодезических измерений (определений)	$Mt = \sqrt{(m_0^2 + m_1^2)}$	-
н29У	525327.27	1294572.77	Метод спутниковых геодезических измерений (определений)	$Mt = \sqrt{(m_0^2 + m_1^2)}$	-
н30У	525277.29	1294571.39	Метод спутниковых геодезических измерений (определений)	$Mt = \sqrt{(m_0^2 + m_1^2)}$	-
н24У	525227.31	1294570.01	Метод спутниковых геодезических измерений (определений)	$Mt = \sqrt{(m_0^2 + m_1^2)}$	-

<b>59:16:1250104:3У3 :</b>				
<b>2. Сведения о частях границ образуемых земельных участков:</b>				
обозначение земельного участка				
Обозначение части границ		Горизонтальное проложение (S), м	Описание прохождения части границ	Сведения о согласовании местоположения границ (согласовано/спорное)
от т.	до т.			
1	2	3	4	5
н24У	н23У	15.00	-	-
н23У	н26У	50.00	-	-
н26У	н27У	50.00	-	-
н27У	н28У	18.91	-	-
н28У	н29У	11.70	-	-
н29У	н30У	50.00	-	-
н30У	н24У	50.00	-	-
<b>3. Сведения о характеристиках образуемого земельного участка:</b>				
<b>59:16:1250104:3У3 :</b>				
обозначение земельного участка				
№ п/п	Наименование характеристики земельного участка		Значение характеристики	
1	2		3	
1.	Адрес земельного участка		Российская Федерация, Пермский край, район Верещагинский	
1.1.	Сведения о местоположении земельного участка (при отсутствии адреса) в структурированном в соответствии с федеральной информационной адресной системой виде		-	
1.2.	Дополнительные сведения о местоположении земельного участка		-	
2.	Категория земель		Земли населенных пунктов	
3.	Вид (виды) разрешенного использования		-	
3.1.	Дополнительные сведения об использовании земельного участка		-	
4.	Реестровый номер границ территориальной зоны или в случае отсутствия такого реестрового номера ее индивидуальное обозначение (вид, тип, номер, индекс)		-	
5.	Площадь земельного участка ± величина предельной погрешности определения (вычисления) площади (P± ΔP), м2		1587 ± 14	
6.	Формула, примененная для вычисления предельной погрешности определения площади земельного участка, с подставленными значениями и итоговые (вычисленные) значения (ΔP), м2		$Mt = \sqrt{(m_0^2 + m_1^2)}$	
7.	Предельные минимальный и максимальный размеры земельного участка (Pмин и Pмакс), м2		-	
8.	Кадастровый или иной государственный учетный номер (инвентарный) объекта недвижимости, расположенного на образуемом земельном участке		-	
9.	Кадастровые номера исходных земельных участков		-	
9.1.	Кадастровый номер входящего в состав земельного участка, представляющего собой единое землепользование (номер контура многоконтурного земельного участка), преобразование которого осуществляется		-	

<b>3. Сведения о характеристиках образуемого земельного участка:</b>		<b>59:16:1250104:3У3 :</b>
		обозначение земельного участка
<b>№ п/п</b>	<b>Наименование характеристики земельного участка</b>	<b>Значение характеристики</b>
<b>1</b>	<b>2</b>	<b>3</b>
9.2.	Кадастровые номера земельных участков, исключаемых из состава измененного (исходного) земельного участка, представляющего собой единое землепользование	-
9.3.	Кадастровый или иной государственный учетный номер (инвентарный) объекта недвижимости, расположенного на измененном земельном участке	-
10.	Условный номер земельного участка	-
11.	Учетный номер проекта межевания территории	-
12.	Дополнительные сведения об образовании земельного участка	-
13.	Сведения о земельных участках (землях общего пользования, территории общего пользования), посредством которых обеспечивается доступ	-
14.	Иные сведения	-
<b>4. Пояснения к сведениям об образуемом земельном участке:</b>		<b>59:16:1250104:3У3 :</b>
		обозначение земельного участка
1.	-	

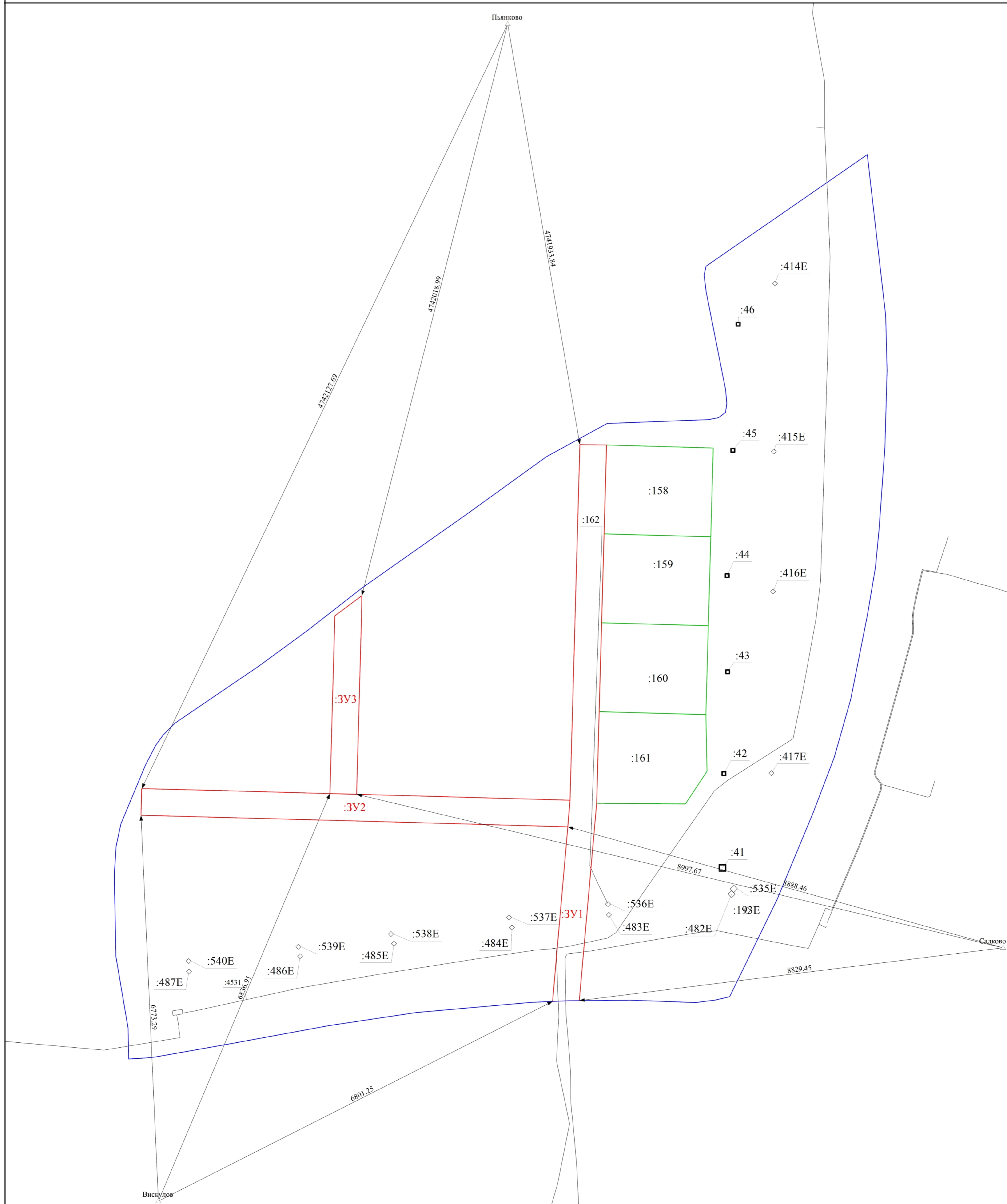


Масштаб 1:1000

Условные обозначения

- н1У - Обозначение новой характерной точки
- :193Е - Кадастровый номер земельного участка входящий в состав Единого землепользования по сведениям ЕГРН
- :3У1 - Обозначение образуемого земельного участка
- :162 - Кадастровый номер сооружения
- - Граница образуемого земельного участка
- - Граница кадастрового квартала
- - Граница земельного участка по сведениям ЕГРН

Схема геодезических построений



Масштаб 1:1000

Условные обозначения

- n1Y - Обозначение новой характерной точки
- :193E - Кадастровый номер земельного участка входящий в состав Единого землепользования по сведениям ЕГРН
- :3Y1 - Обозначение образуемого земельного участка
- :162 - Кадастровый номер сооружения
- Граница образуемого земельного участка
- Граница кадастрового квартала
- Граница земельного участка по сведениям ЕГРН
- △ - Пункт государственной геодезической сети
- - Направления геодезических построений при определении координат характерных точек границ земельного участка







## СОСТАВ ПРОЕКТА

№ тома	Наименование
1	Основная часть проекта межевания территории
2	Материалы по обоснованию проекта межевания территории

## СОДЕРЖАНИЕ

№ п/п	Наименование	Лист
<b>Основная часть проекта межевания территории</b>		
1	Постановление администрации Верещагинского городского округа Пермского края № 254-01-01-2901 от 27.12.2022 года «О разработке документации по проекту межевания территории»	3
2	Постановление администрации Верещагинского городского округа Пермского края от 30.05.2023 года № 254-01-01-1119 «О назначении общественных обсуждений по рассмотрению проекта межевания территории»	4
<b>«Проект межевания территории. Текстовая часть»</b>		
1.1	Пояснительная записка	6
1.1.1	Основные положения	6
1.1.2	Общая характеристика объекта	8
1.1.3	Описание предлагаемых проектных решений	15
	Ведомость координат поворотных точек границ красных линий	17
1.1.4	Установление публичных сервитутов, обременений	20
1.1.5	Экспликация земельных участков фактического землепользования	21
1.1.6	Экспликация формируемых земельных участков	25
1.1.7	Ведомость координат поворотных точек формируемых земельных участков	30
<b>Графическая часть</b>		
1.2.1	Чертеж образуемых земельных участков М 1:1000	39
1.2.2	Чертеж красных линий М 1:1000	40
<b>2</b>	<b>Материалы по обоснованию проекта межевания территории</b>	
2.1	Материалы по обоснованию проекта межевания территории	41

Инов. № подл.	Взам. инв. №
Подп. и дата	

										Лист
Изм.	Коп.уч.	Лист	№ док.	Подпись	Дата					2



**АДМИНИСТРАЦИЯ  
ВЕРЕЩАГИНСКОГО ГОРОДСКОГО ОКРУГА  
ПЕРМСКОГО КРАЯ  
ПОСТАНОВЛЕНИЕ**

27.12.2022

№ 254-01-01-2901

**О разработке документации  
по проектам межевания территории**

В целях подготовки к проведению комплексных кадастровых работ на территории Верещагинского городского округа Пермского края в г. Верещагино и с. Путино, в соответствии с Градостроительным кодексом Российской Федерации, Федеральным законом от 06 октября 2003 года №131 – ФЗ «Об общих принципах организации местного самоуправления в Российской Федерации», руководствуясь Уставом муниципального образования Верещагинский городской округ Пермского края,

администрация Верещагинского городского округа **ПОСТАНОВЛЯЕТ:**

1. Управлению имущественных, земельных и градостроительных отношений администрации Верещагинского городского округа Пермского края организовать разработку проектов межевания территории кадастровых кварталов 59:16:0010319, 59:16:0010320, 59:16:0010321, 59:16:0010322, 59:16:0010323, 59:16:0010324, 59:16:0010325, 59:16:0010326, 59:16:0010327, 59:16:1250101, 59:16:1250102, 59:16:1250103, 59:16:1250104.

2 Настоящее постановление опубликовать в газете «Заря», разместить на официальном сайте Верещагинского городского округа Пермского края [www.veradmgo.ru](http://www.veradmgo.ru).

3. Контроль исполнения настоящего постановления возложить на начальника Управления имущественных, земельных и градостроительных отношений администрации Верещагинского городского округа Пермского края Неволина Н.В.

Глава городского округа –  
глава администрации Верещагинского  
городского округа Пермского края



С.В. Кондратьев



**АДМИНИСТРАЦИЯ  
ВЕРЕЩАГИНСКОГО ГОРОДСКОГО ОКРУГА  
ПЕРМСКОГО КРАЯ  
ПОСТАНОВЛЕНИЕ**

30.05.2023

№ 254-01-01-1119

**О назначении общественных  
обсуждений по рассмотрению  
проекта межевания территории**

В соответствии со статьями 5.1, 43 Градостроительного кодекса Российской Федерации, Федеральным законом от 06 октября 2003 г. №131-ФЗ «Об общих принципах организации местного самоуправления в Российской Федерации», Положением о публичных слушаниях и общественных обсуждениях по вопросам градостроительной деятельности в Верещагинском городском округе Пермского края, утвержденным решением Думы Верещагинского городского округа Пермского края от 22 июня 2020 г. № 22/222, Уставом муниципального образования Верещагинский городской округ Пермского края, администрация Верещагинского городского округа **ПОСТАНОВЛЯЕТ:**

1. Назначить общественные обсуждения по рассмотрению проекта межевания территории кадастрового квартала 59:16:1250104.

2. Срок проведения общественных обсуждений составляет не менее четырнадцати дней и не более тридцати дней со дня опубликования настоящего постановления до дня опубликования заключения о результатах общественных обсуждений в газете «Заря» и размещения на официальном сайте Верещагинского городского округа Пермского края.

3. Общественные обсуждения провести по адресу: Пермский край, Верещагинский городской округ, г. Верещагино, ул. Ленина, д. 26.

4. Установить время приема предложений и замечаний с 2 июня 2023 года по 16 июня 2023 года.

5. Опубликовать в газете «Заря», а также разместить на официальном сайте Верещагинского городского округа Пермского края заключение о результатах общественных обсуждений.

6. Работу по организации и проведению общественных обсуждений возложить на комиссию по градостроительной деятельности Верещагинского городского округа Пермского края.

7. Комиссии в установленные сроки опубликовать в газете «Заря» и разместить на официальном сайте Верещагинского городского округа Пермского края оповещение о проведении общественных обсуждений.

8. Контроль исполнения настоящего постановления возложить на заместителя главы администрации городского округа – начальника Управления жилищно – коммунального хозяйства и инфраструктуры администрации Верещагинского городского округа Юркова Е.П.

Глава городского округа -  
глава администрации Верещагинского  
городского округа Пермского края



С.В. Кондратьев

## Пояснительная записка

### 1.1.1 Основные положения

Проект межевания территории кадастрового кварталов 59:16:1250104, разработан в рамках выполнения договора субподряда на выполнение работ по разработке проекта межевания территории 02.03.2023 №7/2023/ЕП, заключенный между ГБУ «ЦКИ ПК» и Приуральским филиалом ППК «Роскадастр».

Целью разработки проекта межевания территории является:

- установление красных линий застроенной территории объекта работ;
- определение местоположения границ, образуемых и изменяемых земельных участков.

При подготовке проекта межевания была использована следующая нормативная документация:

- Градостроительный кодекс Российской Федерации от 29.12.2004 № 190-ФЗ;
- Федеральный закон от 13.07.2015 года №218-ФЗ «О государственной регистрации недвижимости»;
- Федеральный закон от 24.07.2007 года №221-ФЗ «О кадастровой деятельности»;
- Земельный кодекс Российской Федерации от 25.10.2001 № 136-ФЗ;
- СП 42.13330.2016. Свод правил. Градостроительство. Планировка и застройка городских и сельских поселений. Актуализированная редакция СНиП 2.07.01-89;
- Инструкция о порядке проектирования и установления красных линий в городах и других поселениях Российской Федерации РДС 30-201-98;
- Генеральный план градостроительного зонирования г. Верещагино (ОКТМО: 57712000001), утверждённый решением Думы Верещагинского городского округа Пермского края №38/332 от 27.05.2021 г.;
- Правила землепользования и застройки Верещагинского городского округа Пермского края, утвержденные постановлением администрации Верещагинского городского округа Пермского края от 10.02.2022 № 254-01-01-250;
- Приказ Министерства строительства и жилищно-коммунального хозяйства РФ от 25.04.2017 года №738/пр «Об утверждении видов элементов планировочной структуры»;
- Приказ Министерства строительства и жилищно-коммунального хозяйства России от 25.04.2017 года №739/пр «Об утверждении требований к цифровым топографическим картам и цифровым топографическим планам, используемым при подготовке графической части документации по планировке территории»;
- Приказ Федеральной службы государственной регистрации, кадастра и картографии от 23.10.2020 года №П/0393 «Об утверждении требований к точности и методам определения координат характерных точек границ земельного участка, требований к точности и методам определения координат характерных точек контура здания, сооружения или объекта незавершенного строительства на земельном участке, а также требований к определению площади здания, сооружения, помещения, машино-места»;
- Приказ Минэкономразвития России от 06.11.2019 года №728 «Об утверждении формы сведений о выявленных расположенных в границах выполнения комплексных кадастровых работ земельных участках, сведения о которых отсутствуют в Едином государственном реестре недвижимости и в отношении которых у использующих их лиц отсутствуют документы, устанавливающие или подтверждающие право пользования земельным участком, в том числе на условиях сервитута, либо иные документы, допускающие в соответствии с земельным законодательством использование земельных участков без предоставления или установления сервитута, а также зданиях,

сооружениях, объектах незавершенного строительства, сведения о которых отсутствуют в Едином государственном реестре недвижимости и в отношении которых у использующих их лиц отсутствуют правоустанавливающие или правоудостоверяющие документы»;

- Постановление Правительства Пермского края от 24.06.2015 года №416-п «Об утверждении Типового регламента работы согласительной комиссии по согласованию местоположения границ земельных участков при выполнении комплексных кадастровых работ на территории Пермского края»;

При разработке проекта использованы следующие исходные данные:

- 1) Постановление администрации Верещагинского городского округа Пермского края от 27.12.2022 № 254-01-01-2901 «О разработке документации по проектам межевания территории»;

- 2) Кадастровый план территории кадастрового квартала 59:16:1250104 от 19.12.202 № КУВИ-001/2022-225564749;

- 3) Выписки из Единого государственного реестра недвижимости на земельные участки расположенные в кадастровом квартале 59:16:1250104.

- 4) Топографическая съемка произведенная в декабре 2022 года.

### 1.1.2 Общая характеристика объекта проектирования

Проектируемая территория расположена в территории кадастрового квартала 59:16:1250104, границы которого расположены в с. Путино Верещагинского района Пермского края, село расположено на левом берегу реки Лысьва, примерно в 25 км к западу от города Верещагино. Ближайшая железнодорожная станция — о. п. Путино, расположена в 10 км к юго-востоку от села; примерно на таком же расстоянии расположена и ж/д станция Бородулино.

Границы квартала определяются изломанностью линий, ориентированную в направлении север-юг, находится в северной части населенного пункта. Территория проектирования ограничена территориями кадастровых кварталов 59:16:1250102, 59:16:1250103. Местоположение квартала 59:16:1250104, в отношении которого разрабатывается проект межевания территории представлено на рисунке 1.



Рис.1 Местоположение территории проектирования

Площадь территории в утвержденных границах проектирования составляет 11,9 га (119 300 кв.м).

Граница территории в утвержденных границах проектирования является не застроенной, не имеет сложившееся землепользование, представлено для ведения личного подсобного хозяйства и иных видов реакционной деятельности и обеспечения условий сохранения уникальных природных ландшафтов - памятников природы и культуры. Отсутствует дорожная сеть и объекты капитального строительства.

В соответствии с Правилами землепользования и застройки Верещагинского городского округа, утвержденных Постановлением Администрации Верещагинского городского округа Пермского края, рассматриваемая территория расположена в границах территориальных зон:

- Зона застройки индивидуальными жилыми домами (Ж 3);
- Иные рекреационные зоны (Р 3).





Рис.2 Фрагмент карты градостроительного зонирования с. Путино

Основные виды разрешенного использования земельных участков и объектов капитального строительства для зоны Ж-3:

- Для индивидуального жилищного строительства 2.1
- Малоэтажная многоквартирная жилая застройка 2.1.1
- Для ведения личного подсобного хозяйства 2.2
- Блокированная жилая застройка 2.3
- Размещение гаражей для собственных нужд 2.7.2
- Предоставление коммунальных услуг 3.1.1
- Социальное обслуживание 3.2
- здравоохранение 3.4
- Образование и просвещение 3.5
- Культурное развитие 3.6
- Земельные участки (территории) общего пользования 12.0
- Улично-дорожная сеть 12.0.1
- Благоустройство территории 12.0.2
- Специальная деятельность 12.2
- Ведение огородничества 13.1
- Ведение садоводства 13.2

Предельные (минимальные и (или) максимальные) размеры земельных участков и предельные параметры разрешенного строительства (основные виды разрешенного использования) для зоны Ж-3:

Виды разрешенного использования и код	Предельные (минимальные и (или) максимальные) размеры земельных участков, в том числе их площадь
Для индивидуального жилищного строительства (2.1)	Предельные минимальные размеры земельных участков: длина – 14 м; ширина – 14 м. Предельные максимальные размеры земельных участков- не устанавливаются.

	<p>Минимальная площадь земельного участка - 500 кв. м.  Максимальная площадь земельного участка - 3000 кв.м.</p>
Малоэтажная многоквартирная жилая застройка (2.1.1)	<p>Минимальная площадь земельного участка – 300 кв.м.  Максимальная площадь земельного участка – 1га.  Предельные минимальные и максимальные размеры земельных участков - не подлежат установлению.</p>
Для ведения личного подсобного хозяйства (2.2.)	<p>Предельные минимальные размеры земельных участков:  длина – 15 м;  ширина – 10 м.  Предельные максимальные размеры земельных участков - не подлежат установлению.  Минимальная площадь земельного участка – 150 кв.м.  Максимальная площадь земельного участка – 5000 кв.м.</p>
Блокированная жилая застройка (2.3.)	<p>Предельные минимальные размеры земельных участков:  длина – 15 м;  ширина – 15 м.  Предельные максимальные размеры земельных участков - не подлежат установлению.  Минимальная площадь земельного участка – 100 кв.м.  Максимальная площадь земельного участка – 5000 кв.м.</p>
Предоставление коммунальных услуг (3.1.1.)	<p>Предельные минимальные и максимальные размеры земельных участков не подлежат установлению.  Минимальная площадь земельного участка – 0,01 га.  Максимальная площадь земельного участка – не подлежит установлению.</p>
Социальное обслуживание (3.2)	<p>Предельные минимальные/максимальные размеры земельных участков не подлежат установлению.  Минимальная площадь земельного участка – 50 кв.м.  Максимальная площадь земельного участка – не подлежит установлению.</p>
Здравоохранение (3.4)	<p>Предельные минимальные/максимальные размеры земельных участков не подлежат установлению.  Минимальная площадь земельного участка – 500 кв.м.  Максимальная площадь земельного участка – не подлежит установлению.</p>
Образование и просвещение (3.5)	<p>Предельные минимальные размеры земельных участков - не подлежат установлению.</p>

	Минимальная площадь земельного участка – 100 м. Максимальная площадь земельного участка- 3 га.
Культурное развитие (3.6.)	Предельные минимальные/максимальные размеры земельных участков не подлежат установлению. Минимальная площадь земельного участка – 500 кв.м. Максимальная площадь земельного участка – 0,5 га.
Земельные участки (территории) общего пользования (12.0)	Предельные минимальные/максимальные размеры земельных участков - не подлежат установлению.
Улично-дорожная сеть (12.0.1)	Не подлежат установлению.
Благоустройство территории (12.0.2)	Не подлежат установлению.
Специальная деятельность (12.2)	Предельные минимальные/максимальные размеры земельных участков - не подлежат установлению.
Ведение огородничества (13.1)	Предельные минимальные/максимальные размеры земельных участков не подлежат установлению. Минимальная площадь земельного участка - 80 кв.м. Максимальная площадь земельного участка - 2000 кв.м.
Ведение садоводства (13.2)	Предельные минимальные/максимальные размеры земельных участков не подлежат установлению. Минимальная площадь земельного участка – 200 кв.м. Максимальная площадь земельного участка – 1000 кв.м

Условно разрешенные виды разрешенного использования земельных участков и объектов капитального строительства для зоны Ж-3:

- Хранение и переработка сельскохозяйственной продукции 1.15
- Административные здания организаций, обеспечивающих предоставление коммунальных услуг 3.1.2
- Бытовое обслуживание 3.3
- Религиозное использование 3.7
- Амбулаторное ветеринарное обслуживание 3.10.1
- Деловое управление 4.1
- Рынки 4.3
- Магазины 4.4
- Банковская и страховая деятельность 4.5
- Общественное питание 4.6
- Гостиничное обслуживание 4.7
- Спорт 5.1
- Строительная промышленность 6.6
- Склады 6.9
- Стоянка транспортных средств 4.9.2
- Обеспечение внутреннего правопорядка 8.3

Пределные (минимальные и (или) максимальные) размеры земельных участков и предельные параметры разрешенного строительства (условно разрешенные виды) для зоны Ж-3:

<b>Виды разрешенного использования и код</b>	<b>Пределные (минимальные и (или) максимальные) размеры земельных участков, в том числе их площадь</b>
Хранение и переработка сельскохозяйственной продукции (1.15)	Минимальная площадь земельного участка – 1000 кв. м Максимальная площадь земельного участка – не подлежит установлению. Пределные минимальные и максимальные размеры земельных участков - не подлежат установлению.
Административные здания организаций, обеспечивающих коммунальных услуг (3.1.2) предоставление	Пределные минимальные/максимальные размеры земельных участков не подлежат установлению. Минимальная площадь земельного участка – 500 кв. м. Максимальная площадь земельного участка – не подлежит установлению.
Бытовое обслуживание (3.3)	Пределные минимальные/максимальные размеры земельных участков не подлежат установлению. Минимальная площадь земельного участка – 500 кв.м. Максимальная площадь земельного участка – 4000 кв.м.
Религиозное использование (3.7)	Пределные минимальные/максимальные размеры земельных участков не подлежат установлению. Минимальная площадь земельного участка – 500 кв.м. Максимальная площадь земельного участка – 0,3 га.
•Амбулаторное ветеринарное обслуживание (3.10.1)	Пределные минимальные/максимальные размеры земельных участков не подлежат установлению. Пределные максимальные размеры земельных участков - не подлежат установлению. Минимальная площадь земельного участка – 200 кв.м. Максимальная площадь земельного участка – 5 га.
Деловое управление (4.1)	Пределные минимальные/максимальные размеры земельных участков не подлежат установлению. Минимальная площадь земельного участка – 0,05 га. Максимальная площадь земельного участка – 0,5 га
Рынки (4.3)	Пределные минимальные и максимальные размеры земельных участков не подлежат установлению. Минимальная площадь земельного участка –

	0,01 га. Максимальная площадь земельного участка – 1 га.
Магазины	Предельные минимальные и максимальные размеры земельных участков не подлежат установлению. Минимальная площадь земельного участка – 0,01 га. Максимальная площадь земельного участка – 0,2 га.
Банковская и страховая деятельность (4.5)	Предельные минимальные/максимальные размеры земельных участков не подлежат установлению. Минимальная площадь земельного участка – 0,05 га. Максимальная площадь земельного участка – 1 га.
Общественное питание (4.6)	Предельные минимальные/максимальные размеры земельных участков не подлежат установлению. Минимальная площадь земельного участка – 0,02 га. Максимальная площадь земельного участка – не подлежит установлению.
Гостиничное обслуживание (4.7)	Предельные минимальные/максимальные размеры земельных участков не подлежат установлению. Минимальная площадь земельного участка – 0,05 га. Максимальная площадь земельного участка – 0,7 га.
Спорт (5.1)	Предельные минимальные и максимальные размеры земельных участков не подлежат установлению. Минимальная площадь земельного участка – 0,01 га. Максимальная площадь земельного участка – 5 га.
Строительная промышленно (6.6)	Предельные минимальные и максимальные размеры земельных участков не подлежат установлению. Минимальная площадь земельного участка – 1000 кв.м. Максимальная площадь земельного участка – 70 000 кв. м.
Склады (6.9)	Предельные минимальные/максимальные размеры земельных участков не подлежат установлению. Предельные максимальные размеры земельных участков - не подлежат установлению. Минимальная площадь земельного участка – не установлены Максимальная площадь земельного участка – не установлены.

Стоянка транспортных средств (4.9.2)	Предельные минимальные и максимальные размеры земельных участков не подлежат установлению. Минимальная площадь земельного участка – 1000 кв.м. Максимальная площадь земельного участка – 1 га.
Обеспечение внутреннего правопорядка (8.3)	Предельные минимальные/максимальные размеры земельных участков не подлежат установлению. Предельные максимальные размеры земельных участков - не подлежат установлению. Минимальная площадь земельного участка –100 кв.м. Максимальная площадь земельного участка – 10 500 кв.м.

Основные виды разрешенного использования земельных участков и объектов капитального строительства для зоны Р-3:

- Запас 12.3
- Земельные участки (территории) общего пользования 12.

<b>Виды разрешенного использования и код</b>	<b>Предельные (минимальные и (или) максимальные) размеры земельных участков, в том числе их площадь</b>
Земельные участки (территории) общего пользования (12.0)	Предельные минимальные/максимальные размеры земельных участков - не подлежат установлению.
Запас (12.3)	Строительство объектов капитального строительства запрещено

Условно разрешенные виды использования земельных участков и объектов капитального строительства для зоны Р-3 не предусмотрены.

Проект межевания территории подготавливается для последующего выполнения комплексных кадастровых работ.

По данным сведений Единого государственного реестра недвижимости (далее – ЕГРН) в границах кадастрового квартала 59:16:1250104 располагаются 27 земельных участков, сведения о границах всех указанных участков содержится в ЕГРН.

Территориально в границах кадастрового квартала 59:16:1250104 выявлены объекты, включенные, согласно сведениям ЕГРН, в состав кадастрового квартала 59:16:0000000, а именно:

- 16 обособленных земельный участков входящий в состав Единого землепользования 59:16:0000000:64;
- 1 обособленный земельный участков входящий в состав Единого землепользования 59:16:0000000:63.

По сведениям ЕГРН в пределах проектируемой территории кадастрового квартала 59:16:1250104 отсутствует.

### 1.1.3 Описание предлагаемых проектных решений

С учетом произведенных измерений и результата анализа имеющихся документов об объектах недвижимости, расположенных в кадастровом квартале 59:16:1250104 проектом межевания, предлагается:

1) Установить красные линии с учетом сформированных земельных участков и предусмотренных проектом изменяемых границ земельных участков. Координаты поворотных точек границ красных линий приведены в таблице 1 «Ведомость координат поворотных точек границ красных линий»;

2) Проектом межевания территории предусмотрено образование 15 земельных участков в территориальной зоне Ж-3 для личного подсобного хозяйства.

2.1 59:16:1250104:ЗУ1 - образовать земельный участок площадью 1835 кв.м с видом разрешенного использования «Земельные участки (территории) общего пользования» (код 12.0);

2.2 59:16:1250104:ЗУ2 - образовать земельный участок площадью 3000 кв.м с видом разрешенного использования «Земельные участки (территории) общего пользования» (код 12.0);

2.3 59:16:1250104:ЗУ3 - образовать земельный участок площадью 3000 кв.м с видом разрешенного использования «Земельные участки (территории) общего пользования» (код 12.0);

2.4 59:16:1250104:ЗУ4 - образовать земельный участок площадью 3000 кв.м с видом разрешенного использования «Земельные участки (территории) общего пользования» (код 12.0);

2.5 59:16:1250104:ЗУ5 - образовать земельный участок площадью 2309 кв.м с видом разрешенного использования «Земельные участки (территории) общего пользования» (код 12.0);

2.6 59:16:1250104:ЗУ6 - образовать земельный участок площадью 2100 кв.м с видом разрешенного использования «Земельные участки (территории) общего пользования» (код 12.0);

2.7 59:16:1250104:ЗУ7 - образовать земельный участок площадью 3000 кв.м с видом разрешенного использования «Земельные участки (территории) общего пользования» (код 12.0);

2.8 59:16:1250104:ЗУ8 - образовать земельный участок площадью 3000 кв.м с видом разрешенного использования «Земельные участки (территории) общего пользования» (код 12.0);

2.9 59:16:1250104:ЗУ9 - образовать земельный участок площадью 2900 кв.м с видом разрешенного использования «Земельные участки (территории) общего пользования» (код 12.0);

2.10 59:16:1250104:ЗУ10 - образовать земельный участок площадью 1620 кв.м с видом разрешенного использования «Земельные участки (территории) общего пользования» (код 12.0);

2.11 59:16:1250104:ЗУ11 - образовать земельный участок площадью 3000 кв.м с видом разрешенного использования «Земельные участки (территории) общего пользования» (код 12.0);

2.12 59:16:1250104:ЗУ12 - образовать земельный участок площадью 3000 кв.м с видом разрешенного использования «Земельные участки (территории) общего пользования» (код 12.0);

2.13 59:16:1250104:ЗУ13 - образовать земельный участок площадью 1566 кв.м с видом разрешенного использования «Земельные участки (территории) общего пользования» (код 12.0);

2.14 59:16:1250104:3У14 - образовать земельный участок площадью 3000 кв.м с видом разрешенного использования «Земельные участки (территории) общего пользования» (код 12.0)

2.15 59:16:1250104:3У15 - образовать земельный участок площадью 1604 кв.м с видом разрешенного использования «Земельные участки (территории) общего пользования» (код 12.0).

3) Проектом межевания территории предусмотрено образование 3 земельных участков с видом разрешенного использования - Улично-дорожная сеть, к которым относятся земли, занятые дорогами, улицами, проездами.

3.1 59:16:1250104:3У16 - образовать земельный участок площадью 4694 кв.м с видом разрешенного использования «Улично-дорожная сеть» (код 12.0.1).

3.2 59:16:1250104:3У17 - образовать земельный участок площадью 3609 кв.м с видом разрешенного использования «Улично-дорожная сеть» (код 12.0.1).

3.2 59:16:1250104:3У18- образовать земельный участок площадью 1587 кв.м с видом разрешенного использования «Улично-дорожная сеть» (код 12.0.1).

4) Установление границ территорий общего пользования.

4.1 59:16:1250104:3У19 - образовать земельный участок площадью 59371 кв.м с видом разрешенного использования «Земельные участки (территории) общего пользования» (код 12.0).

В проекте межевания оставлены без изменения границы земельных участков с кадастровыми номерами: 59:16:1250104:158, 59:16:1250104:159, 59:16:1250104:160, 59:16:1250104:161, 59:16:1250104:41, 59:16:1250104:42, 59:16:1250104:43, 59:16:1250104:44, 59:16:1250104:45, 59:16:1250104:46, реестровых ошибок не обнаружено. Также без изменений границ оставлено Единое землепользование с кадастровым номером 59:16:0000000:64 и входящих в него обособленные земельные участки: 59:16:3020101:414, 59:16:3020101:415, 59:16:3020101:416, 59:16:3020101:417, 59:16:3020101:482, 59:16:3020101:483, 59:16:3020101:484, 59:16:3020101:485, 59:16:3020101:486, 59:16:3020101:487, 59:16:3020101:535, 59:16:3020101:536, 59:16:3020101:537, 59:16:3020101:538, 59:16:3020101:539, 59:16:3020101:540. Список участков отображен в таблице 3 «Перечень земельных участков в границах кадастрового квартала по сведениям ЕГРН».

Линии отступа будет соответствовать красной линии при застройке образуемых земельных участков.

В связи с тем, что в границах кадастрового квартала 59:16:1250104 территория не имеет сложившейся застройкой, нет сложившегося порядка землепользования, линии отступа от красных линий, совпадают с красными линиями, в целях определения будущих мест допустимого размещения зданий, строений, сооружений. В части строительства следует руководствоваться нормами правил землепользования и застройки Верещагинского городского округа Пермского края, утвержденными постановлением администрации Верещагинского городского округа Пермского края от 10.02.2022 года №254-01-01-250 установленными относительно минимального отступа от границ земельного участка в целях определения мест допустимого размещения зданий, строений, сооружений (за исключением границ со стороны территории общего пользования, где отступ определяется с учетом красных линий и линий регулирования застройки, установленных проектом планировки территории, границ смежных земельных участков при блокированной жилой застройке, а также сложившейся линии застройки).



**Ведомость координат поворотных точек границ красных линий**

Таблица 1

<b>№</b>	<b>X</b>	<b>Y</b>
н34У	525215,50	1294448,81
н29У	525213,92	1294508,79
н20У	525212,34	1294568,77
н12У	525210,68	1294628,75
н13У	525209,03	1294688,73
н14У	525175,20	1294685,78
н15У	525166,14	1294627,52
н21У	525162,62	1294604,85
н22У	525162,36	1294567,39
н30У	525163,94	1294507,41
н35У	525165,52	1294447,42
н34У	525215,50	1294448,81
<b>№</b>		
н31У	525230,49	1294449,22
н32У	525245,68	1294454,59
н33У	525259,54	1294464,13
н26У	525283,37	1294496,57
н23У	525327,66	1294557,78
н24У	525277,68	1294556,40
н27У	525227,70	1294555,02
н28У	525229,36	1294495,04
н31У	525230,49	1294449,22
<b>№</b>		
н2У	525423,91	1294695,49
н3У	525373,93	1294694,11

н6У	525323,95	1294692,73
н8У	525273,97	1294691,35
н10У	525223,99	1294689,97
н11У	525225,65	1294629,99
н19У	525227,31	1294570,01
н18У	525277,29	1294571,39
н16У	525327,27	1294572,77
н17У	525338,97	1294572,93
н5У	525383,59	1294634,13
н1У	525415,40	1294678,09
н2У	525423,91	1294695,49
№		
1	525423,70	1294710,49
2	525422,04	1294770,47
3	525372,06	1294769,09
5	525322,08	1294767,71
7	525272,10	1294766,33
9	525240,25	1294766,98
10	525221,88	1294754,82
14	525181,80	1294728,21
н36У	525177,57	1294701,01
11	525222,24	1294704,94
8	525273,76	1294706,35
6	525323,74	1294707,73
1	525423,70	1294710,49
1	525423,70	1294710,49
5	525422,04	1294770,47
7	525372,06	1294769,09

9		
10		
14		
н36У		

#### **1.1.4 Установление публичных сервитутов, обременений**

В пределах территории кадастрового квартала 59:16:1250104 объекты культурного наследия, включенные в единый государственный реестр, либо выявленные объекты культурного наследия отсутствуют. Проектируемая территория не входит в границы особо охраняемых природных территорий, водоохранная зона и прибрежная защитная полоса также отсутствуют.

Проектом межевания установление публичных сервитутов в границах проектируемой территории не предусмотрено.

В границах проектируемой территории имеются зоны с особыми условиями использования территорий, а именно:

- Охранная зона ВЛ-10КВ №5 ПС Ударник - 59:16-6.287 (Охранная зона инженерных коммуникаций);
- Охранная зона ВЛ-10КВ № 4 ПС Сепыч - 59:16-6.281(Охранная зона инженерных коммуникаций);
- Охранная зона ВЛ № 2 РП 10 кВ Путино - 59:16-6.464 (Охранная зона инженерных коммуникаций);
- Охранная зона ВЛ № 1 РП 10 кВ Путино - 59:16-6.59 (Охранная зона инженерных коммуникаций);
- Охранная зона РП Путино в составе ЭСК №5 - 59:16-6.526 (Охранная зона инженерных коммуникаций);
- Охранная зона распределительного газопровода среднего и низкого давления с.Путино, д.Ключи, д. Леушканово Верещагинского района Пермского края - 59:16-6.661 (Охранная зона инженерных коммуникаций);
- Охранная зона газопровода межпоселкового с.Вознесенское - д.Нижнее Галино - с.Путино, Верещагинского района Пермского края. Кадастровый номер сооружения 59:16:0000000:4531 - 59:16-6.731 (Охранная зона инженерных коммуникаций);
- Публичный сервитут для использования земельных участков в целях строительства линейного объекта системы газоснабжения «Газопровод межпоселковый с. Путино – д. Кривчана – с. Сепыч – д. Соколово с отводом на д. Заполье Верещагинского района Пермского края» - 59:16-6.844 (Охранная зона инженерных коммуникаций).

В границах проектируемой территории расположены инженерные сети (линии электропередачи).

1.1.5 Экспликация земельных участков фактического землепользования

Таблица 2

№	Кадастровый номер (обозначение) земельного участка	Адрес (местоположение) земельного участка	Вид права	Вид разрешенного использования	Площадь по документу, кв.м.	Вид кадастровых работ (уточнение местоположения границ/исправление реестровой ошибки)
1	59:16:1250103:193 (в составе ЕЗ 59:16:0000000:64)	-	-	-	8.5	Без изменений
2	59:16:1250104:158	Российская Федерация, Пермский край, г.о. Верещагинский, с. Путино, ул. Советская, з/у 30	Аренда	Для ведения личного подсобного хозяйства	3000	Без изменений
3	59:16:1250104:159	Российская Федерация, Пермский край, г.о. Верещагинский, с. Путино, ул. Советская, з/у 28	Аренда	Для ведения личного подсобного хозяйства	3000	Без изменений
4	59:16:1250104:160	Российская Федерация, Пермский край, г.о. Верещагинский, с. Путино, ул. Советская, з/у 26	Аренда	Для ведения личного подсобного хозяйства	3000	Без изменений
5	59:16:1250104:161	Российская Федерация, Пермский край, г.о. Верещагинский, с. Путино, ул. Советская, з/у 26а	Аренда	Для ведения личного подсобного хозяйства	3000	Без изменений
6	59:16:1250104:41	край Пермский, р-н Верещагинский, с. Путино	Аренда	Для размещения иных объектов промышленности, энергетики, транспорта, связи, радиовещания,	13	Без изменений

				телевидения, информатики, обеспечения космической деятельности, обороны, безопасности и иного специального назначения		
<b>7</b>	59:16:1250104:42	край Пермский, р-н Верещагинский, с. Путино	Аренда	Для размещения иных объектов промышленности, энергетики, транспорта, связи, радиовещания, телевидения, информатики, обеспечения космической деятельности, обороны, безопасности и иного специального назначения	4	Без изменений
<b>8</b>	59:16:1250104:43	край Пермский, р-н Верещагинский, с. Путино	Аренда	Для размещения иных объектов промышленности, энергетики, транспорта, связи, радиовещания, телевидения, информатики, обеспечения космической деятельности, обороны, безопасности и иного специального назначения	4	Без изменений
<b>9</b>	59:16:1250104:44	край Пермский, р-н Верещагинский, с. Путино	Аренда	Для размещения иных объектов промышленности, энергетики, транспорта, связи, радиовещания, телевидения, информатики, обеспечения космической деятельности, обороны, безопасности и иного специального назначения	4	Без изменений
<b>10</b>	59:16:1250104:45	край Пермский, р-н Верещагинский, с. Путино	Аренда	Для размещения иных объектов промышленности, энергетики, транспорта, связи, радиовещания, телевидения, информатики, обеспечения космической деятельности, обороны, безопасности и иного специального назначения	4	Без изменений
<b>11</b>	59:16:1250104:46	край Пермский, р-н Верещагинский, с.	Аренда	Для размещения иных объектов промышленности, энергетики,	4	Без изменений

		Путино		транспорта, связи, радиовещания, телевидения, информатики, обеспечения космической деятельности, обороны, безопасности и иного специального назначения		
<b>12</b>	59:16:3020101:414 (в составе ЕЗ 59:16:0000000:64)	-	-	-	4.22	Без изменений
<b>13</b>	59:16:3020101:415 (в составе ЕЗ 59:16:0000000:64)	-	-	-	4.22	Без изменений
<b>14</b>	59:16:3020101:416 (в составе ЕЗ 59:16:0000000:64)	-	-	-	4.22	Без изменений
<b>15</b>	59:16:3020101:417 (в составе ЕЗ 59:16:0000000:64)	-	-	-	4.22	Без изменений
<b>16</b>	59:16:3020101:482 (в составе ЕЗ 59:16:0000000:64)	-	-	-	8.5	Без изменений
<b>17</b>	59:16:3020101:483 (в составе ЕЗ 59:16:0000000:64)	-	-	-	4.22	Без изменений
<b>18</b>	59:16:3020101:484 (в составе ЕЗ 59:16:0000000:64)	-	-	-	4.22	Без изменений
<b>19</b>	59:16:3020101:485 (в составе ЕЗ 59:16:0000000:64)	-	-	-	4.22	Без изменений
<b>20</b>	59:16:3020101:486 (в составе ЕЗ 59:16:0000000:64)	-	-	-	4.22	Без изменений
<b>21</b>	59:16:3020101:487	-	-	-	4.22	Без изменений

	(в составе ЕЗ 59:16:0000000:64)					
<b>22</b>	59:16:3020101:535 (в составе ЕЗ 59:16:0000000:64)	-	-	-	8.5	Без изменений
<b>23</b>	59:16:3020101:536 (в составе ЕЗ 59:16:0000000:64)	-	-	-	4.22	Без изменений
<b>24</b>	59:16:3020101:537 (в составе ЕЗ 59:16:0000000:64)	-	-	-	4.22	Без изменений
<b>25</b>	59:16:3020101:538 (в составе ЕЗ 59:16:0000000:64)	-	-	-	4.22	Без изменений
<b>26</b>	59:16:3020101:539 (в составе ЕЗ 59:16:0000000:64)	-	-	-	4.22	Без изменений
<b>27</b>	59:16:3020101:540 (в составе ЕЗ 59:16:0000000:64)	-	-	-	4.22	Без изменений



### 1.1.6 Экспликация формируемых земельных участков

Таблица 3

Кадастровый номер (обозначение) земельного участка	Адрес (местоположение) земельного участка	Цель формирования участка	Категория земель	Вид разрешенного использования	Площадь, кв.м	Способ образования участка
:ЗУ1	Российская Федерация, Пермский край, г.о. Верещагинский, с. Путино	Для личного подсобного хозяйства	Земли населенных пунктов	Земельные участки (территории) общего пользования (код 12.0)	1835	Образование земельного участка из земель, собственность на которые не разграничена
:ЗУ2	Российская Федерация, Пермский край, г.о. Верещагинский, с. Путино	Для личного подсобного хозяйства	Земли населенных пунктов	Земельные участки (территории) общего пользования (код 12.0)	3000	Образование земельного участка из земель, собственность на которые не разграничена
:ЗУ3	Российская Федерация, Пермский край, г.о. Верещагинский, с. Путино	Для личного подсобного хозяйства	Земли населенных пунктов	Земельные участки (территории) общего пользования (код 12.0)	3000	Образование земельного участка из земель, собственность на которые не разграничена

<b>Кадастровый номер (обозначение) земельного участка</b>	<b>Адрес (местоположение) земельного участка</b>	<b>Цель формирования участка</b>	<b>Категория земель</b>	<b>Вид разрешенного использования</b>	<b>Площадь, кв.м</b>	<b>Способ образования участка</b>
:3У4	Российская Федерация, Пермский край, г.о. Верещагинский, с. Путино	Для личного подсобного хозяйства	Земли населенных пунктов	Земельные участки (территории) общего пользования (код 12.0)	3000	Образование земельного участка из земель, собственность на которые не разграничена
:3У5	Российская Федерация, Пермский край, г.о. Верещагинский, с. Путино	Для личного подсобного хозяйства	Земли населенных пунктов	Земельные участки (территории) общего пользования (код 12.0)	2309	Образование земельного участка из земель, собственность на которые не разграничена
:3У6	Российская Федерация, Пермский край, г.о. Верещагинский, с. Путино	Для личного подсобного хозяйства	Земли населенных пунктов	Земельные участки (территории) общего пользования (код 12.0)	2100	Образование земельного участка из земель, собственность на которые не разграничена
:3У7	Российская Федерация, Пермский край, г.о. Верещагинский, с. Путино	Для личного подсобного хозяйства	Земли населенных пунктов	Земельные участки (территории) общего пользования (код 12.0)	3000	Образование земельного участка из земель, собственность на которые не разграничена
:3У8	Российская Федерация, Пермский край, г.о. Верещагинский, с.	Для личного подсобного хозяйства	Земли населенных пунктов	Земельные участки (территории) общего пользования (код 12.0)	3000	Образование земельного участка из земель, собственность на которые не разграничена

	Путино					
:ЗУ9	Российская Федерация, Пермский край, г.о. Верещагинский, с. Путино	Для личного подсобного хозяйства	Земли населенных пунктов	Земельные участки (территории) общего пользования (код 12.0)	2900	Образование земельного участка из земель, собственность на которые не разграничена
:ЗУ10	Российская Федерация, Пермский край, г.о. Верещагинский, с. Путино	Для личного подсобного хозяйства	Земли населенных пунктов	Земельные участки (территории) общего пользования (код 12.0)	1620	Образование земельного участка из земель, собственность на которые не разграничена
:ЗУ11	Российская Федерация, Пермский край, г.о. Верещагинский, с. Путино	Для личного подсобного хозяйства	Земли населенных пунктов	Земельные участки (территории) общего пользования (код 12.0)	3000	Образование земельного участка из земель, собственность на которые не разграничена
:ЗУ12	Российская Федерация, Пермский край, г.о. Верещагинский, с. Путино	Для личного подсобного хозяйства	Земли населенных пунктов	Земельные участки (территории) общего пользования (код 12.0)	3000	Образование земельного участка из земель, собственность на которые не разграничена

<b>Кадастровый номер (обозначение) земельного участка</b>	<b>Адрес (местоположение) земельного участка</b>	<b>Цель формирования участка</b>	<b>Категория земель</b>	<b>Вид разрешенного использования</b>	<b>Площадь, кв.м</b>	<b>Способ образования участка</b>
:ЗУ13	Российская Федерация, Пермский край, г.о. Верещагинский, с. Путино	Для личного подсобного хозяйства	Земли населенных пунктов	Земельные участки (территории) общего пользования (код 12.0)	1566	Образование земельного участка из земель, собственность на которые не разграничена
:ЗУ14	Российская Федерация, Пермский край, г.о. Верещагинский, с. Путино	Для личного подсобного хозяйства	Земли населенных пунктов	Земельные участки (территории) общего пользования (код 12.0)	3000	Образование земельного участка из земель, собственность на которые не разграничена
:ЗУ15	Российская Федерация, Пермский край, г.о. Верещагинский, с. Путино	Для личного подсобного хозяйства	Земли населенных пунктов	Земельные участки (территории) общего пользования (код 12.0)	1604	Образование земельного участка из земель, собственность на которые не разграничена
:ЗУ16	Российская Федерация, Пермский край, г.о. Верещагинский, с. Путино	Для обеспечения беспрепятственного доступа к земельным участкам	Земли населенных пунктов	12.0.1 Улично-дорожная сеть	4694	Образование земельного участка из земель, собственность на которые не разграничена

:ЗУ17	Российская Федерация, Пермский край, г.о. Верещагинский, с. Путино	Для обеспечения беспрепятственного доступа к земельным участкам	Земли населенных пунктов	12.0.1 Улично-дорожная сеть	3609	Образование земельного участка из земель, собственность на которые не разграничена
:ЗУ18	Российская Федерация, Пермский край, г.о. Верещагинский, с. Путино	Для обеспечения беспрепятственного доступа к земельным участкам	Земли населенных пунктов	12.0.1 Улично-дорожная сеть	1587	Образование земельного участка из земель, собственность на которые не разграничена
:ЗУ19	Российская Федерация, Пермский край, г.о. Верещагинский, с. Путино	Для дальнейшей реализации муниципальным образованием (Неразграниченная государственная собственность)	Земли населенных пунктов	Земельные участки (территории) общего пользования (код 12.0)	1587	Образование земельного участка из земель, собственность на которые не разграничена

**1.1.7 Ведомость координат поворотных точек границ образуемых земельных участков**

Таблица 4

:3У1		
Условный номер образуемого участка: 59:16:1250104:3У1		
Способ образования земельного участка: формирование из государственной неразграниченной собственности		
Площадь земельного участка 1835 м <sup>2</sup>		
Обозначение характерных точек границ	Координаты. м	
	X	Y
н1У	525415,40	1294678,09
н2У	525423,91	1294695,49
н3У	525373,93	1294694,11
н4У	525375,59	1294634,13
:3У2		
Условный номер образуемого участка: 59:16:1250104:3У2		
Способ образования земельного участка: формирование из государственной неразграниченной собственности		
Площадь земельного участка 3000 м <sup>2</sup>		
Обозначение характерных точек границ	Координаты. м	
	X	Y
н4У	525375,59	1294634,13
н3У	525373,93	1294694,11
н6У	525323,95	1294692,73
н7У	525325,61	1294632,75
:3У3		
Условный номер образуемого участка: 59:16:1250104:3У3		
Способ образования земельного участка: формирование из государственной неразграниченной собственности		
Площадь земельного участка 3000 м <sup>2</sup>		
Обозначение характерных точек границ	Координаты. м	
	X	X
н7У	525325,61	1294632,75
н6У	525323,95	1294692,73
н8У	525273,97	1294691,35
н9У	525275,63	1294631,37
:3У4		
Условный номер образуемого участка: 59:16:1250104:3У4		
Способ образования земельного участка: формирование из государственной неразграниченной собственности		
Площадь земельного участка 3000 м <sup>2</sup>		
Обозначение характерных точек границ	Координаты. м	
	X	X
н9У	525275,63	1294631,37
н8У	525273,97	1294691,35
н10У	525223,99	1294689,97
н11У	525225,65	1294629,99
:3У5		
Условный номер образуемого участка: 59:16:1250104:3У5		

Способ образования земельного участка: формирование из государственной неразграниченной собственности		
Площадь земельного участка 2309 м <sup>2</sup>		
Обозначение характерных точек границ	Координаты. м	
	X	X
н12У	525210,68	1294628,75
н13У	525209,03	1294688,73
н14У	525175,20	1294685,78
н15У	525166,14	1294627,52
:3У6		
Условный номер образуемого участка: 59:16:1250104:3У6		
Способ образования земельного участка: формирование из государственной неразграниченной собственности		
Площадь земельного участка 2100 м <sup>2</sup>		
Обозначение характерных точек границ	Координаты. м	
	X	X
н7У	525325,61	1294632,75
н16У	525327,27	1294572,77
н17У	525338,97	1294572,93
н5У	525383,59	1294634,13
н4У	525375,59	1294634,13
:3У7		
Условный номер образуемого участка: 59:16:1250104:3У7		
Способ образования земельного участка: формирование из государственной неразграниченной собственности		
Площадь земельного участка 3000 м <sup>2</sup>		
Обозначение характерных точек границ	Координаты. м	
	X	X
н16У	525327,27	1294572,77
н7У	525325,61	1294632,75
н9У	525275,63	1294631,37
н18У	525277,29	1294571,39
:3У8		
Условный номер образуемого участка: 59:16:1250104:3У8		
Способ образования земельного участка: формирование из государственной неразграниченной собственности		
Площадь земельного участка 3000 м <sup>2</sup>		
Обозначение характерных точек границ	Координаты. м	
	X	X
н18У	525277,29	1294571,39
н9У	525275,63	1294631,37
н11У	525225,65	1294629,99
н19У	525227,31	1294570,01
:3У9		
Условный номер образуемого участка: 59:16:1250104:3У9		
Способ образования земельного участка: формирование из государственной неразграниченной собственности		
Площадь земельного участка 2900 м <sup>2</sup>		
Обозначение характерных	Координаты. м	

точек границ	X	X
н20У	525212,34	1294568,77
н12У	525210,68	1294628,75
н15У	525166,14	1294627,52
н21У	525162,62	1294604,85
н22У	525162,36	1294567,39
:3У10		
Условный номер образуемого участка: 59:16:1250104:3У10		
Способ образования земельного участка: формирование из государственной неразграниченной собственности		
Площадь земельного участка 1620 м <sup>2</sup>		
Обозначение характерных точек границ	Координаты. м	
	X	X
н23У	525327,66	1294557,78
н24У	525277,68	1294556,40
н25У	525279,34	1294496,42
н26У	525283,37	1294496,57
:3У11		
Условный номер образуемого участка: 59:16:1250104:3У11		
Способ образования земельного участка: формирование из государственной неразграниченной собственности		
Площадь земельного участка 3000 м <sup>2</sup>		
Обозначение характерных точек границ	Координаты. м	
	X	X
н25У	525279,34	1294496,42
н24У	525277,68	1294556,40
н27У	525227,70	1294555,02
н28У	525229,36	1294495,04
:3У12		
Условный номер образуемого участка: 59:16:1250104:3У12		
Способ образования земельного участка: формирование из государственной неразграниченной собственности		
Площадь земельного участка 3000 м <sup>2</sup>		
Обозначение характерных точек границ	Координаты. м	
	X	X
н29У	525213,92	1294508,79
н20У	525212,34	1294568,77
н22У	525162,36	1294567,39
н30У	525163,94	1294507,41
:3У13		
Условный номер образуемого участка: 59:16:1250104:3У13		
Способ образования земельного участка: формирование из государственной неразграниченной собственности		
Площадь земельного участка 1566 м <sup>2</sup>		
Обозначение характерных точек границ	Координаты. м	
	X	X
н26У	525283,37	1294496,57
н25У	525279,34	1294496,42
н28У	525229,36	1294495,04
н31У	525230,49	1294449,22



н32У	525245,68	1294454,59
н33У	525259,54	1294464,13
:3У14		
Условный номер образуемого участка: 59:16:1250104:3У14		
Способ образования земельного участка: формирование из государственной неразграниченной собственности		
Площадь земельного участка 3000 м <sup>2</sup>		
Обозначение характерных точек границ	Координаты. м	
	Х	Х
н34У	525215,50	1294448,81
н29У	525213,92	1294508,79
н30У	525163,94	1294507,41
н35У	525165,52	1294447,42
:3У15		
Условный номер образуемого участка: 59:16:1250104:3У15		
Способ образования земельного участка: формирование из государственной неразграниченной собственности		
Площадь земельного участка 1604 м <sup>2</sup>		
Обозначение характерных точек границ	Координаты. м	
	Х	Х
11	525222,24	1294704,94
10	525221,88	1294754,82
н36У	525181,80	1294728,21
н37У	525177,57	1294701,01
:3У16		
Условный номер образуемого участка: 59:16:1250104:3У16		
Способ образования земельного участка: формирование из государственной неразграниченной собственности		
Площадь земельного участка 4694 м <sup>2</sup>		
Обозначение характерных точек границ	Координаты. м	
	Х	Х
1	525423,70	1294710,49
4	525373,72	1294709,11
6	525323,74	1294707,73
8	525273,76	1294706,35
11	525222,24	1294704,94
н37У	525177,57	1294701,01
н38У	525111,27	1294695,17
н39У	525111,21	1294689,21
н40У	525110,82	1294680,16
н14У	525175,20	1294685,78
н13У	525209,03	1294688,73
н10У	525223,99	1294689,97
н8У	525273,97	1294691,35
н6У	525323,95	1294692,73
н3У	525373,93	1294694,11
н2У	525423,91	1294695,49
:3У17		
Условный номер образуемого участка: 59:16:1250104:3У17		
Способ образования земельного участка: формирование из государственной		

неразграниченной собственности		
Площадь земельного участка 3609 м <sup>2</sup>		
Обозначение характерных точек границ	Координаты. м	
	X	X
н13У	525209,03	1294688,73
н12У	525210,68	1294628,75
н20У	525212,34	1294568,77
н29У	525213,92	1294508,79
н34У	525215,50	1294448,81
н31У	525230,49	1294449,22
н28У	525229,36	1294495,04
н27У	525227,70	1294555,02
н19У	525227,31	1294570,01
н11У	525225,65	1294629,99
н10У	525223,99	1294689,97
:3У18		
Условный номер образуемого участка: 59:16:1250104:3У18		
Способ образования земельного участка: формирование из государственной неразграниченной собственности		
Площадь земельного участка 1587 м <sup>2</sup>		
Обозначение характерных точек границ	Координаты. м	
	X	X
н19У	525227,31	1294570,01
н27У	525227,70	1294555,02
н24У	525277,68	1294556,40
н23У	525327,66	1294557,78
н17У	525338,97	1294572,93
н16У	525327,27	1294572,77
н18У	525277,29	1294571,39
:3У19		
Условный номер образуемого участка: 59:16:1250104:3У19		
Способ образования земельного участка: формирование из государственной неразграниченной собственности		
Площадь земельного участка 59371 м <sup>2</sup>		
Обозначение характерных точек границ	Координаты. м	
	X	X
н41У	525586,99	1294857,07
н42У	525496,47	1294867,39
н43У	525465,65	1294868,20
н44У	525422,58	1294866,96
н45У	525376,05	1294863,67
н46У	525354,84	1294861,65
н47У	525328,35	1294857,18
н48У	525280,74	1294847,75
н49У	525247,93	1294838,43
н50У	525216,93	1294826,62
н51У	525168,36	1294806,45
н52У	525113,45	1294779,69
н53У	525111,60	1294771,64
н54У	525110,18	1294760,62

н55У	525110,20	1294760,07
н56У	525111,03	1294737,42
н57У	525111,50	1294724,66
н58У	525111,52	1294724,05
н59У	525111,52	1294723,95
н60У	525111,34	1294703,61
н61У	525111,31	1294700,26
н38У	525111,27	1294695,17
н37У	525177,57	1294701,01
н36У	525181,80	1294728,21
10	525221,88	1294754,82
9	525240,25	1294766,98
7	525272,10	1294766,33
5	525322,08	1294767,71
3	525372,06	1294769,09
2	525422,04	1294770,47
1	525423,70	1294710,49
н2У	525423,91	1294695,49
н1У	525415,40	1294678,09
н5У	525383,59	1294634,13
н17У	525338,97	1294572,93
н23У	525327,66	1294557,78
н26У	525283,37	1294496,57
н33У	525259,54	1294464,13
н32У	525245,68	1294454,59
н31У	525230,49	1294449,22
н34У	525215,50	1294448,81
н35У	525165,52	1294447,42
н30У	525163,94	1294507,41
н22У	525162,36	1294567,39
н21У	525162,62	1294604,85
н15У	525166,14	1294627,52
н14У	525175,20	1294685,78
н40У	525110,82	1294680,16
н62У	525110,29	1294668,27
н63У	525104,58	1294603,53
н64У	525097,23	1294554,47
н65У	525097,20	1294554,27
н66У	525087,50	1294501,63
н67У	525081,92	1294470,05
н68У	525079,62	1294457,04
н69У	525079,03	1294451,61
н70У	525078,48	1294441,92
н71У	525095,92	1294441,53
н72У	525136,16	1294434,70
н73У	525181,99	1294433,80
н74У	525198,06	1294434,82
н75У	525210,64	1294437,51
н76У	525222,84	1294442,60
н77У	525243,60	1294451,26
н78У	525254,74	1294457,01

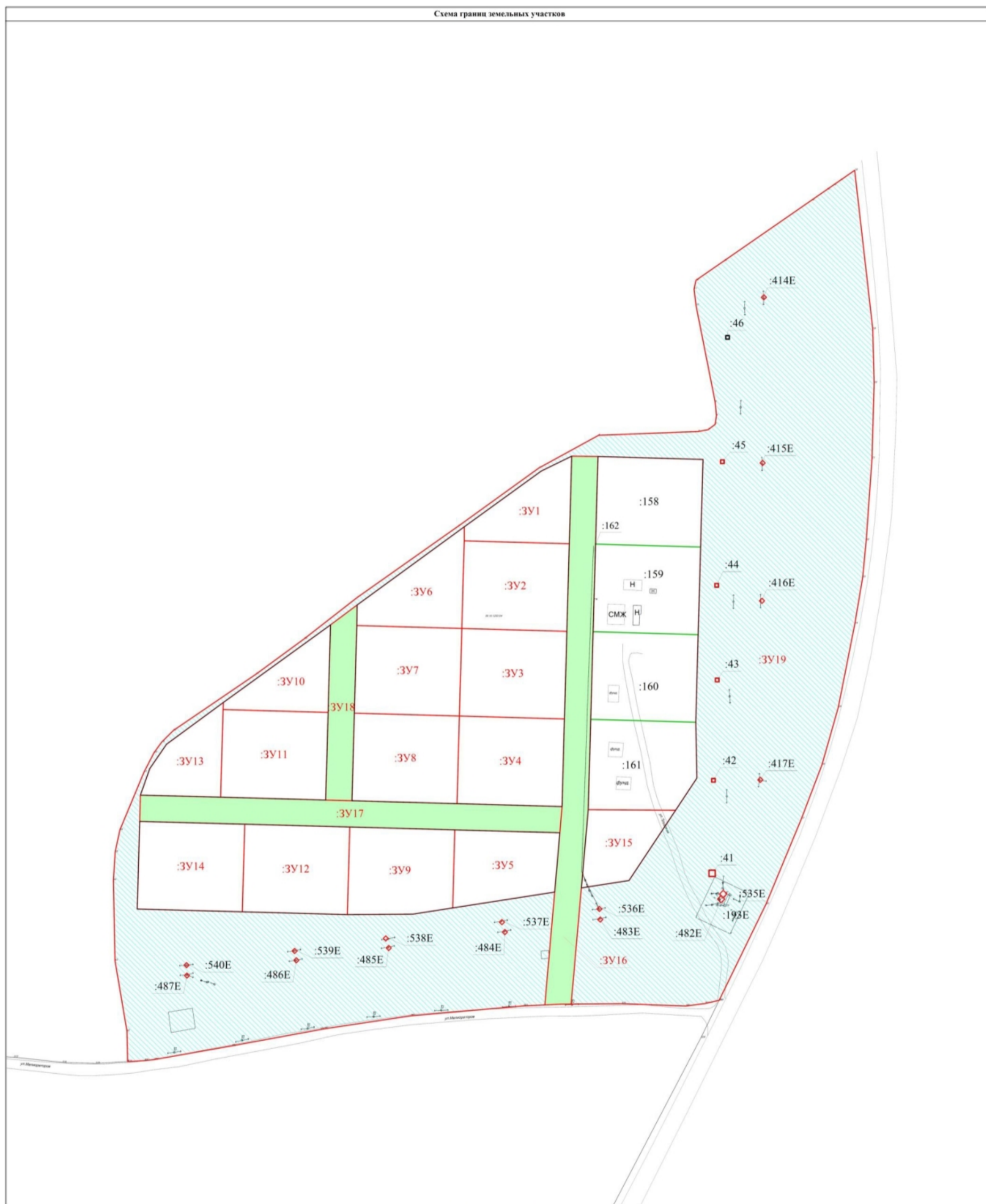
н79У	525260,68	1294461,32
н80У	525267,33	1294467,96
н81У	525295,34	1294509,10
н82У	525297,75	1294512,64
н83У	525299,03	1294514,52
н84У	525299,50	1294515,21
н85У	525300,92	1294517,15
н86У	525319,79	1294542,90
н87У	525343,26	1294572,99
н88У	525384,83	1294631,94
н89У	525417,12	1294676,71
н90У	525435,81	1294710,84
н91У	525437,96	1294767,68
н92У	525439,04	1294773,43
н93У	525442,03	1294777,38
н94У	525447,06	1294778,10
н95У	525454,78	1294777,41
н96У	525509,93	1294766,47
н97У	525519,18	1294765,34
н98У	525524,22	1294766,42
н99У	525535,32	1294782,45
н100У	525569,87	1294832,35
н79У	525260,68	1294461,32
н80У	525267,33	1294467,96
н81У	525295,34	1294509,10
н82У	525297,75	1294512,64
н83У	525299,03	1294514,52
н84У	525299,50	1294515,21
н85У	525300,92	1294517,15
н86У	525319,79	1294542,90
н87У	525343,26	1294572,99
н88У	525384,83	1294631,94
н89У	525417,12	1294676,71
н90У	525435,81	1294710,84
н91У	525437,96	1294767,68
н92У	525439,04	1294773,43
н93У	525442,03	1294777,38
н94У	525447,06	1294778,10
н95У	525454,78	1294777,41
н96У	525509,93	1294766,47
н97У	525519,18	1294765,34
н98У	525524,22	1294766,42
н99У	525535,32	1294782,45
н100У	525569,87	1294832,35
15	525515,99	1294805,22
14	525514,54	1294803,77
13	525513,09	1294805,22
12	525514,54	1294806,67
65	525159,52	1294655,65
64	525158,06	1294654,19
63	525156,61	1294655,65

62	525158,06	1294657,10
41	525153,83	1294657,34
40	525152,38	1294655,89
39	525150,92	1294657,34
38	525152,38	1294658,79
69	525150,20	1294589,32
68	525148,75	1294587,87
67	525147,29	1294589,32
66	525148,75	1294590,78
45	525144,75	1294591,02
44	525143,30	1294589,57
43	525141,85	1294591,02
42	525143,30	1294592,47
73	525143,06	1294537,28
72	525141,60	1294535,83
71	525140,15	1294537,28
70	525141,60	1294538,74
49	525137,73	1294538,25
48	525136,28	1294536,80
47	525134,83	1294538,25
46	525136,28	1294539,70
77	525134,95	1294475,56
76	525133,50	1294474,11
75	525132,04	1294475,56
74	525133,50	1294477,01
53	525129,02	1294475,80
52	525127,57	1294474,35
51	525126,11	1294475,80
50	525127,57	1294477,25
н101У	525421,76	1294780,47
н102У	525419,71	1294780,47
н103У	525419,71	1294782,52
н104У	525421,76	1294782,52
19	525421,47	1294804,52
18	525420,02	1294803,07
17	525418,57	1294804,52
16	525420,02	1294805,97
н105У	525351,25	1294777,27
н106У	525349,20	1294777,27
н107У	525349,20	1294779,32
н108У	525351,25	1294779,32
23	525342,81	1294804,15
22	525341,36	1294802,69
21	525339,91	1294804,15
20	525341,36	1294805,60
н109У	525297,22	1294777,54
н110У	525295,17	1294777,54
н111У	525295,17	1294779,59
н112У	525297,22	1294779,59
28	525240,67	1294803,18
27	525240,67	1294801,73

26	525240,67	1294802,26
25	525240,67	1294803,18
24	525240,67	1294804,63
29	525240,67	1294804,20
н113У	525239,99	1294775,43
н114У	525237,94	1294775,43
н115У	525237,94	1294777,48
н116У	525239,99	1294777,48
н117У	525187,70	1294773,89
н118У	525184,12	1294773,89
н119У	525184,12	1294777,47
н120У	525187,70	1294777,47
57	525176,20	1294782,02
56	525174,14	1294779,96
55	525172,08	1294782,02
54	525174,14	1294784,09
33	525173,22	1294780,77
32	525171,16	1294778,71
31	525169,10	1294780,77
30	525171,16	1294782,83
61	525167,02	1294711,32
60	525165,57	1294709,87
59	525164,12	1294711,32
58	525165,57	1294712,77
37	525160,97	1294711,80
36	525159,52	1294710,35
35	525158,06	1294711,80
34	525159,52	1294713,26

## Чертеж образуемых земельных участков 59:16:1250104

Схема границ земельных участков



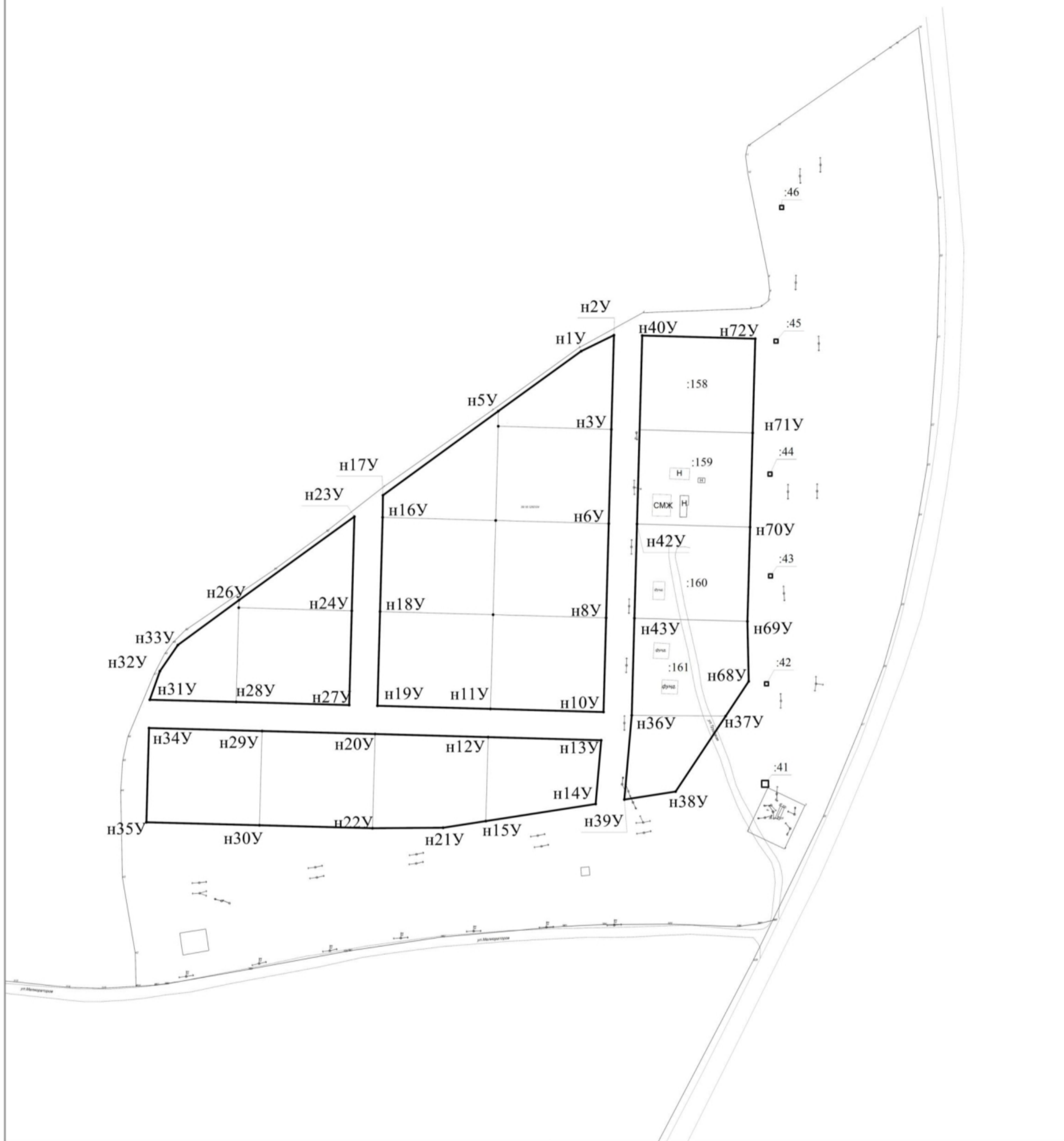
Масштаб 1:1000

**Условные обозначения**

- :193E - Кадастровый номер земельного участка входящий в состав Единого землепользования по сведениям ЕГРН
- :3У1 - Обозначение образуемого земельного участка
- :162 - Кадастровый номер сооружения
- Граница образуемого земельного участка
- Граница кадастрового квартала (совпадает с границей :3У19)
- Проектируемая красная линия
- Граница земельного участка по сведениям ЕГРН
- образуемая Улично-дорожная сеть
- образуемые земли общего пользования

# Чертеж красных линий 59:16:1250104

Схема границ земельных участков



Масштаб 1:1000

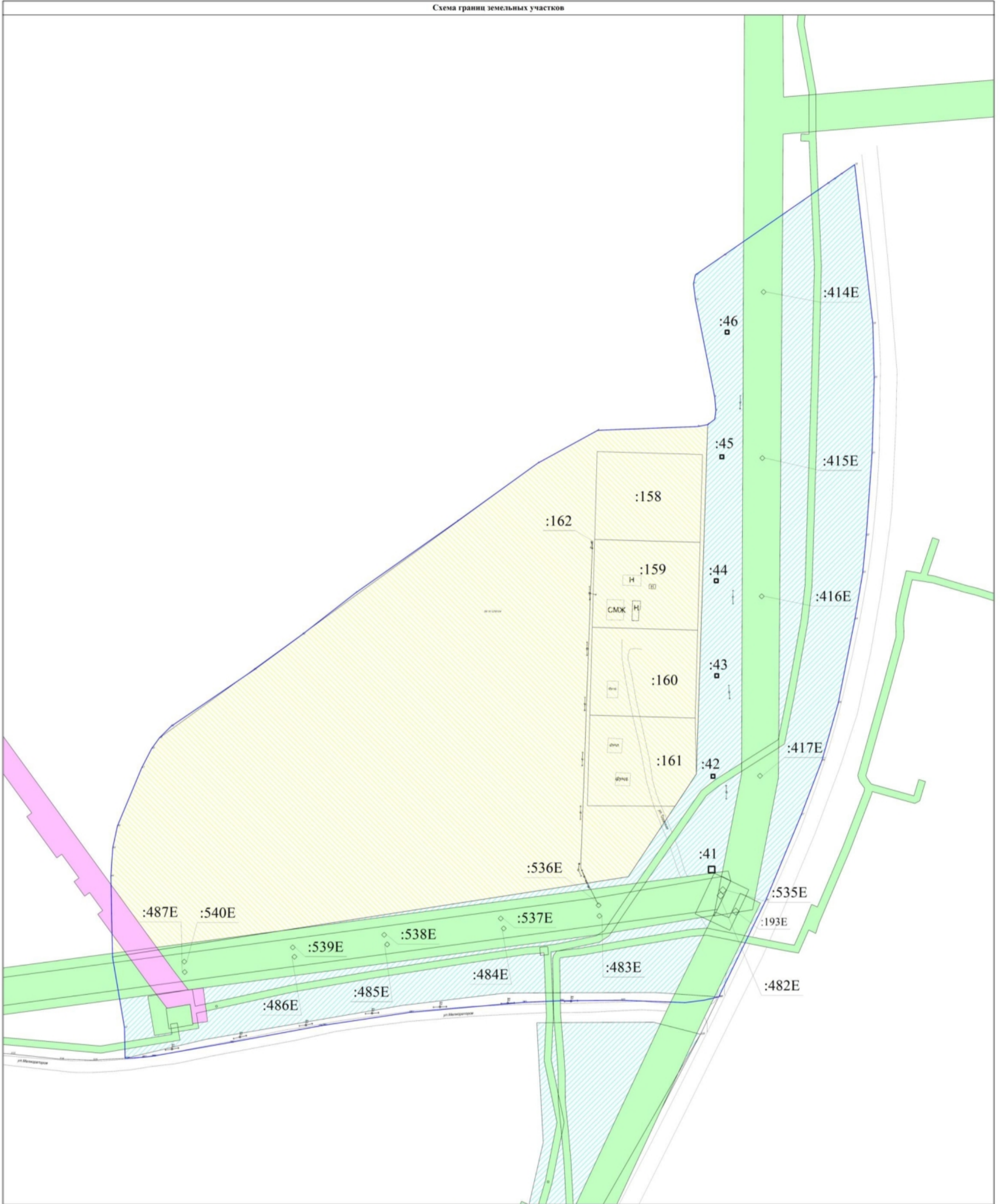
Условные обозначения

- - Поворотная точка красной линии
- - Устанавливаемая красная линия



Материалы по обоснованию проекта межевания территории 59:16:1250104

Схема границ земельных участков



Масштаб 1:1000

Условные обозначения

- :193E - Кадастровый номер земельного участка входящий в состав Единого землепользования по сведениям ЕГРН
- :162 - Кадастровый номер сооружения
- Граница существующего земельного участка по сведениям ЕГРН
- Граница кадастрового квартала
- Территориальная зона 59:16-7.414 — Зона рекреационного назначения
- Территориальная зона 59:16-7.416 — Жилая зона
- Зона публичного сервитута (Зона с особыми условиями)
- Охранная зона инженерных коммуникаций (Зона с особыми условиями)

**Публично-правовая компания «Роскадастр»**

**ВЫПИСКА**

**о пунктах государственной геодезической сети, государственной нивелирной сети и государственной гравиметрической сети**

от «17» января 2023 г.

№ 170-313/2023-В

На основании заявления о предоставлении пространственных данных и материалов, содержащихся в государственных фондах пространственных данных, от «11» января 2023 г. № 170-313/2023 и договора о предоставлении пространственных данных или материалов, не являющихся объектами авторского права, публично-правовая компания «Роскадастр», осуществляющая ведение федерального фонда пространственных данных, сообщает, что по состоянию на «17» января 2023 г. в федеральном фонде пространственных данных содержатся следующие сведения в **МСК-59 Пермский край, зона 2, зона 1** о запрашиваемых пунктах государственной геодезической сети, государственной нивелирной сети и государственной гравиметрической сети:

## Сведения о пунктах государственной геодезической сети

В местной системе координат МСК-59 Пермский край, зона 2						
№ п/п	Индекс пункта	Название пункта, тип и высота знака (при его наличии), тип центра и номер марки	Класс	Координаты		Сохранность пункта, год последнего обследования (при наличии)
				x	y	
1	О4008208	Петухово, пир., 3.800 м, 1, б/№	Астрономо-геодезическая сеть 2 класса (ГГС - 2 класса)	633458.66	2167562.72	
2	О4022211	Дубовое, сигн., 19.700 м, 1 оп, б/№	Астрономо-геодезическая сеть 2 класса (ГГС - 2 класса)	474259.01	2289984.18	
3	О4021412	Зерновой, пир., 2, 7358	Геодезическая сеть сгущения 4 класса (ГГС - 4 класса)	448706.36	2275983.63	
4	Р4033301	Езова, пир., 4.600 м, 2 оп, б/№	Геодезическая сеть сгущения 3 класса (ГГС - 3 класса)	801308.68	2243458.80	
5	О4008309	Якушево, пир., 5.000 м, 1, б/№	Геодезическая сеть сгущения 3 класса (ГГС - 3 класса)	630272.33	2176918.63	
6	О4022348	Кочево, пир., 6.200 м, 1, б/№	Геодезическая сеть сгущения 3 класса (ГГС - 3 класса)	465903.07	2310472.96	
7	О4022330	Вачканы, пир., 6.700 м, 1 оп, б/№	Геодезическая сеть сгущения 3 класса (ГГС - 3 класса)	477214.27	2300941.00	
8	О4022345	Усть-Кишерть, пир., 5.100 м, 1, б/№	Геодезическая сеть сгущения 3 класса (ГГС - 3 класса)	444996.44	2294376.33	
9	Р4033303	Вискуново, пир., 4.700 м, 2 оп, б/№	Геодезическая сеть сгущения 3 класса (ГГС - 3 класса)	786027.18	2240837.65	
10	О4009307	Мочище, сигн. *, 22.900 м, 51, б/№	Геодезическая сеть сгущения 3 класса (ГГС - 3 класса)	639326.60	2226051.96	Состояние наружного знака: Утраченный, Состояние центра: Действующий, Год обследования: 2022
В местной системе координат МСК-59 Пермский край, зона 1						
11	О4013350	Капидоны, пир., 6.200 м, 1, б/№	Геодезическая сеть сгущения 3 класса (ГГС - 3 класса)	526986.93	1317186.56	
12	О4013341	Садково, пир., 4.900 м, 1, б/№	Геодезическая сеть сгущения 3 класса (ГГС - 3 класса)	520300.26	1302098.78	

13	04013220	Абрасово, пир., 6.200 м, 1, б/№	Астрономо-геодезическая сеть 2 класса (ГГС - 2 класса)	527334.27	1292425.19	Состояние наружного знака: Утраченный, Состояние центра: Действующий, Год обследования: 2022
----	----------	---------------------------------	---	-----------	------------	---

Заместитель начальника управления предоставления,  
анализа и развития услуг

М. А. Веденева