

ООО «ГЕО ИНВЕСТ – ИНФОРМ»

350000, г. КРАСНОДАР, ул. РАШПИЛЕВСКАЯ, дом 55,

ЛИТЕР А, ПОМЕЩЕНИЕ 13

ТЕЛ./ФАКС. +7 (861) 205-51-50

EMAIL: INFO@GEOI.RU, HTTP://WWW.GEOI.RU



**Проект межевания территории
кадастрового квартала 59:16:0010302, расположенного на
территории Пермского края, Верещагинского городского
округа, г. Верещагино**

Том 2

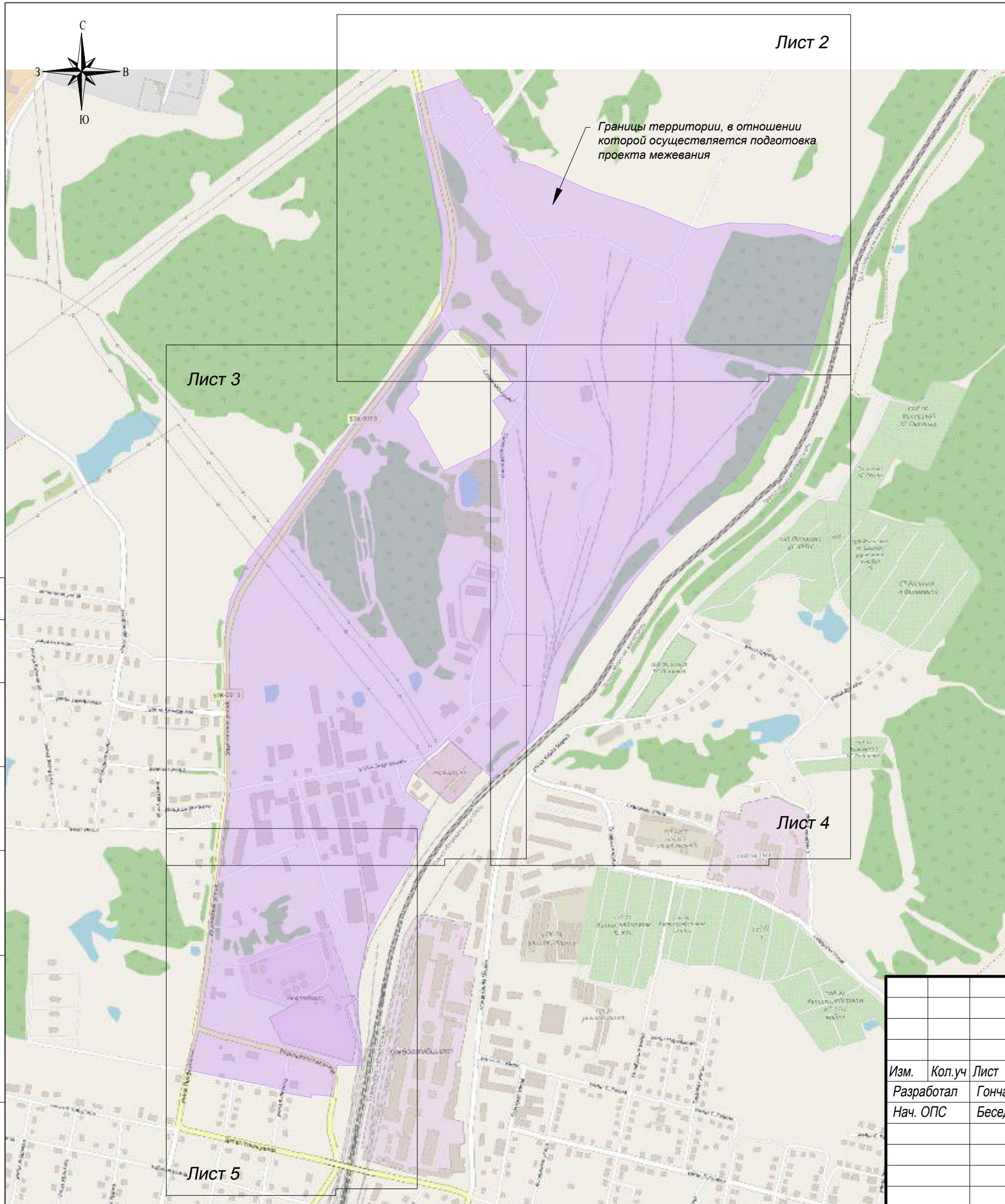
**Материалы по обоснованию проекта
межевания территории**

Генеральный директор



Е.В. Овсянникова

**г. Краснодар
2023**



Условные обозначения

	Границы территории, в отношении которой осуществляется подготовка проекта межевания
	Границы кадастровых кварталов, сведения о которых содержатся в Едином государственном реестре недвижимости
	Граница населенного пункта г. Верещагино
	Границы земельных участков, сведения о которых содержатся в Едином государственном реестре недвижимости
	Местоположение существующих объектов капитального строительства
	Кадастровый номер земельного участка, сведения о котором содержатся в Едином государственном реестре недвижимости
	Номер кадастрового квартала, сведения о котором содержатся в Едином государственном реестре недвижимости
	Границы объектов капитального строительства, сведения о которых содержатся в Едином государственном реестре недвижимости
	Кадастровый номер объектов капитального строительства, сведения о котором содержатся в Едином государственном реестре недвижимости
	Водные объекты
Границы зон с особыми условиями использования территорий, сведения о которых содержатся в Едином государственном реестре недвижимости:	
	Охранные зоны существующих объектов электроэнергетики, сведения о которых содержатся в Едином государственном реестре недвижимости
	Охранные зоны существующих трансформаторных подстанций, сведения о которых содержатся в Едином государственном реестре недвижимости
	Охранные зоны существующих объектов газового хозяйства, сведения о которых содержатся в Едином государственном реестре недвижимости
	III пояс зон санитарной охраны источников водоснабжения, сведения о которых содержатся в Едином государственном реестре недвижимости
	Водоохранная зона бассейна реки Обва, сведения о которой содержатся в Едином государственном реестре недвижимости
	Прибрежная защитная полоса бассейна реки Обва, сведения о которой содержатся в Едином государственном реестре недвижимости
	Придорожная полоса автомобильной дороги "Очер-Верещагино-Сива", сведения о которой содержатся в Едином государственном реестре недвижимости
Границы зон с особыми условиями использования территорий, сведения о которых содержатся в Правилах землепользования и застройки:	
	II пояс зоны санитарной охраны источников водоснабжения
	I пояс зоны санитарной охраны источников водоснабжения
	Санитарно-защитная зона предприятий, сооружений и иных объектов
Границы территорий объектов культурного наследия:	
	Территория объекта культурного наследия регионального значения – памятника "Братская могила советских воинов"
Границы лесничеств, участковых лесничеств, лесных кварталов, лесотаксационных выделов или частей лесотаксационных выделов:	
	Границы Сивинского лесничества

Примечание:

- *В границах кадастрового квартала 59:16:0010302 отсутствуют:
- границы особо охраняемых природных территорий;
- границы публичных сервитутов.

Согласовано

Взам. инв. N

Подпись

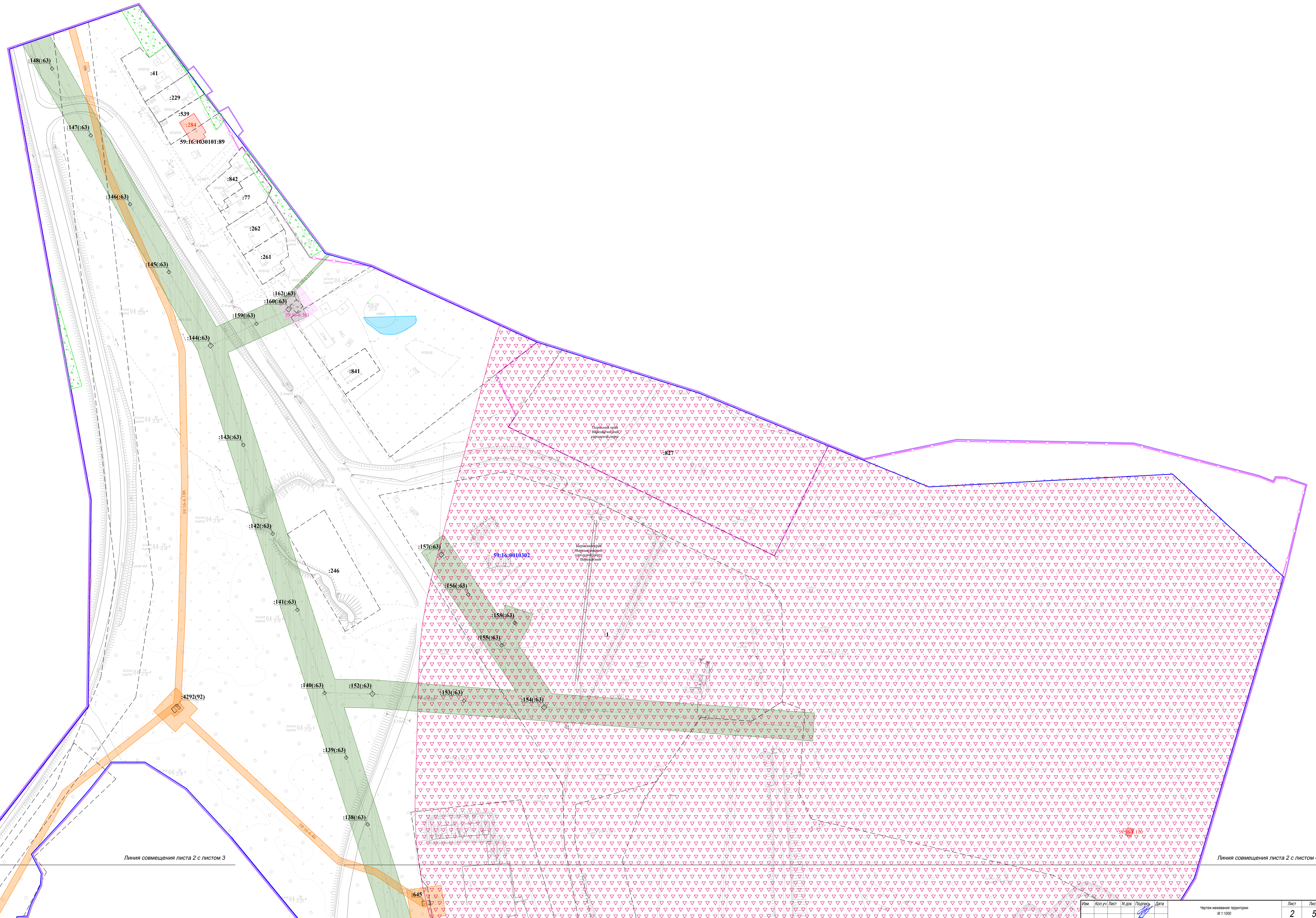
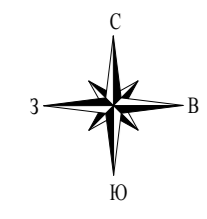
Инв. N подл.

Российская Федерация, Пермский край, Верещагинского городского округа, г. Верещагино					
«Выполнение работ по разработке проекта межевания территории и проведению комплексных кадастровых работ в границах кадастрового квартала 59:16:0010302, расположенного на территории Пермского края, Верещагинского городского округа, г. Верещагино»					
Изм.	Кол.уч	Лист	N док.	Подпись	Дата
Разработал	Гончарова				05.23
Нач. ОПС	Беседина				05.23
Материалы по обоснованию проекта межевания территории. Графическая часть				Стадия	Лист
				ПМ	1
				Листов	5
Чертеж межевания территории Условные обозначения				ООО «ГЕО Инвест-Информ» г. Краснодар, 2023 г.	

Лист 3

Лист 4

Лист 5



Линия совмещения листа 2 с листом 3

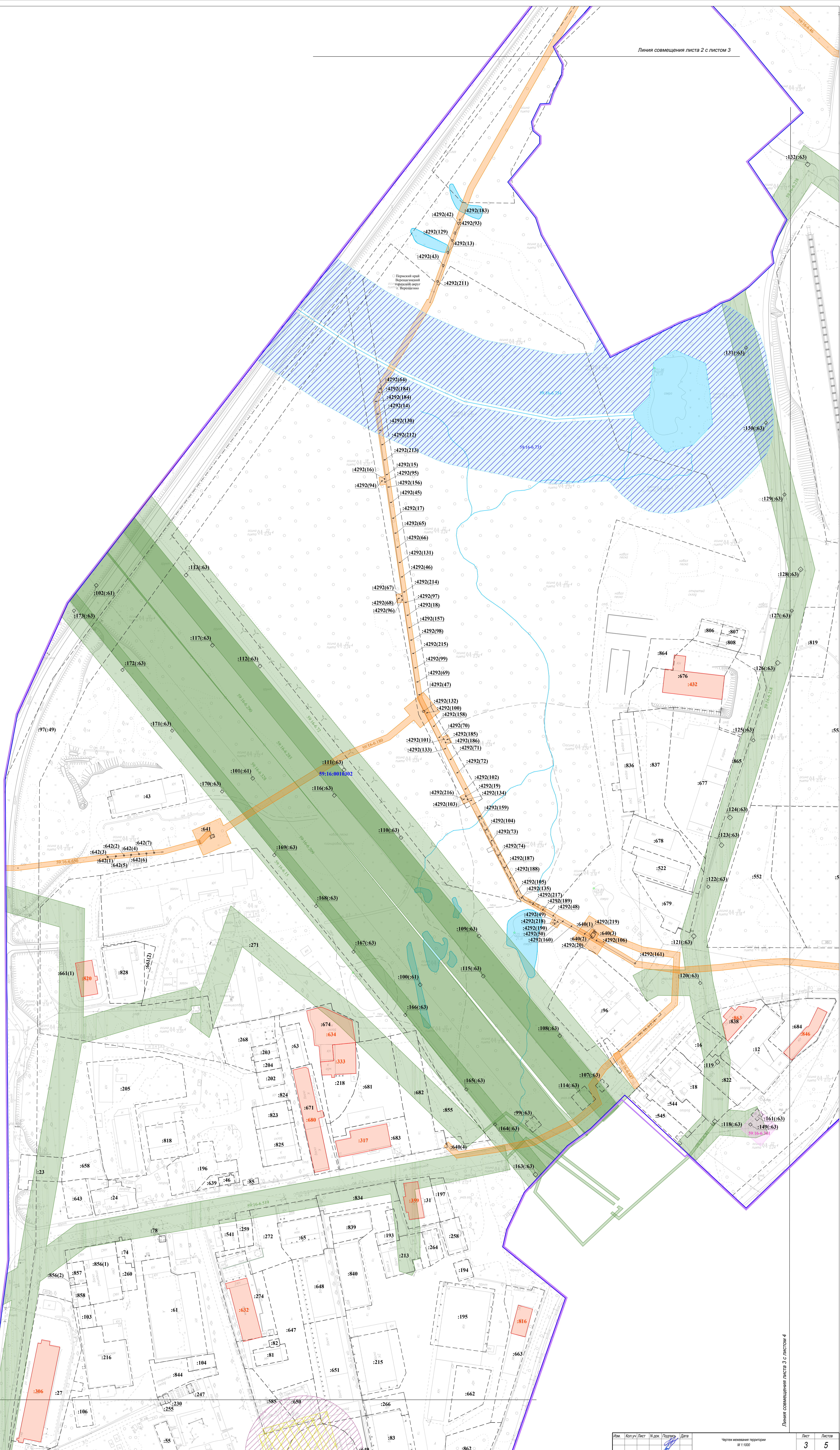
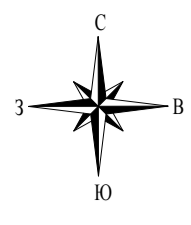
Линия совмещения листа 2 с листом 4

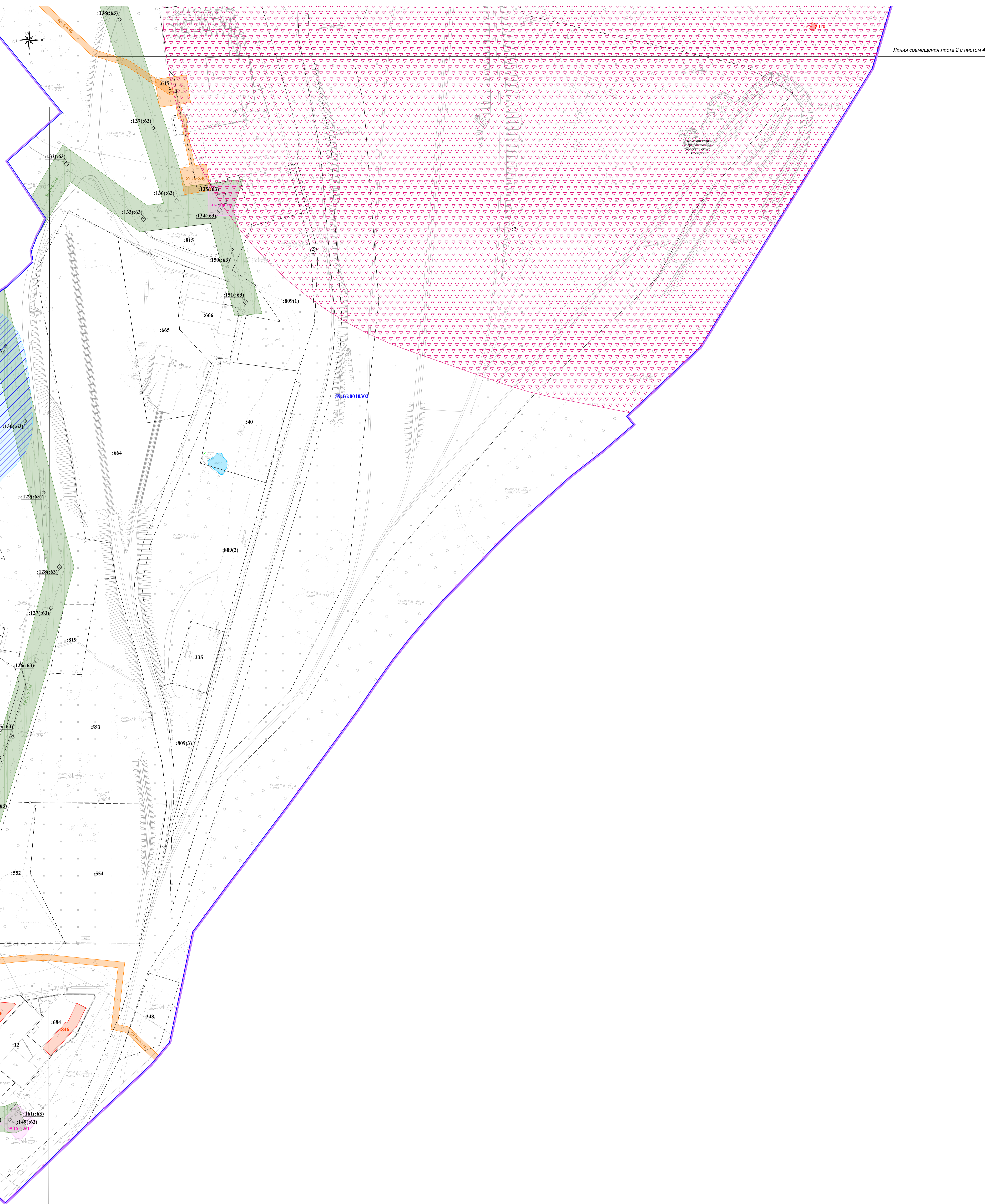
Лист 2 из 2
 Дата: 10.10.2023
 Имя: [blank]
 Имя: [blank]
 Имя: [blank]

Имя	Кол.чл	Лист	И.држ.	Подпись	Дата

Чертёж межевание территории
 М 1:1000

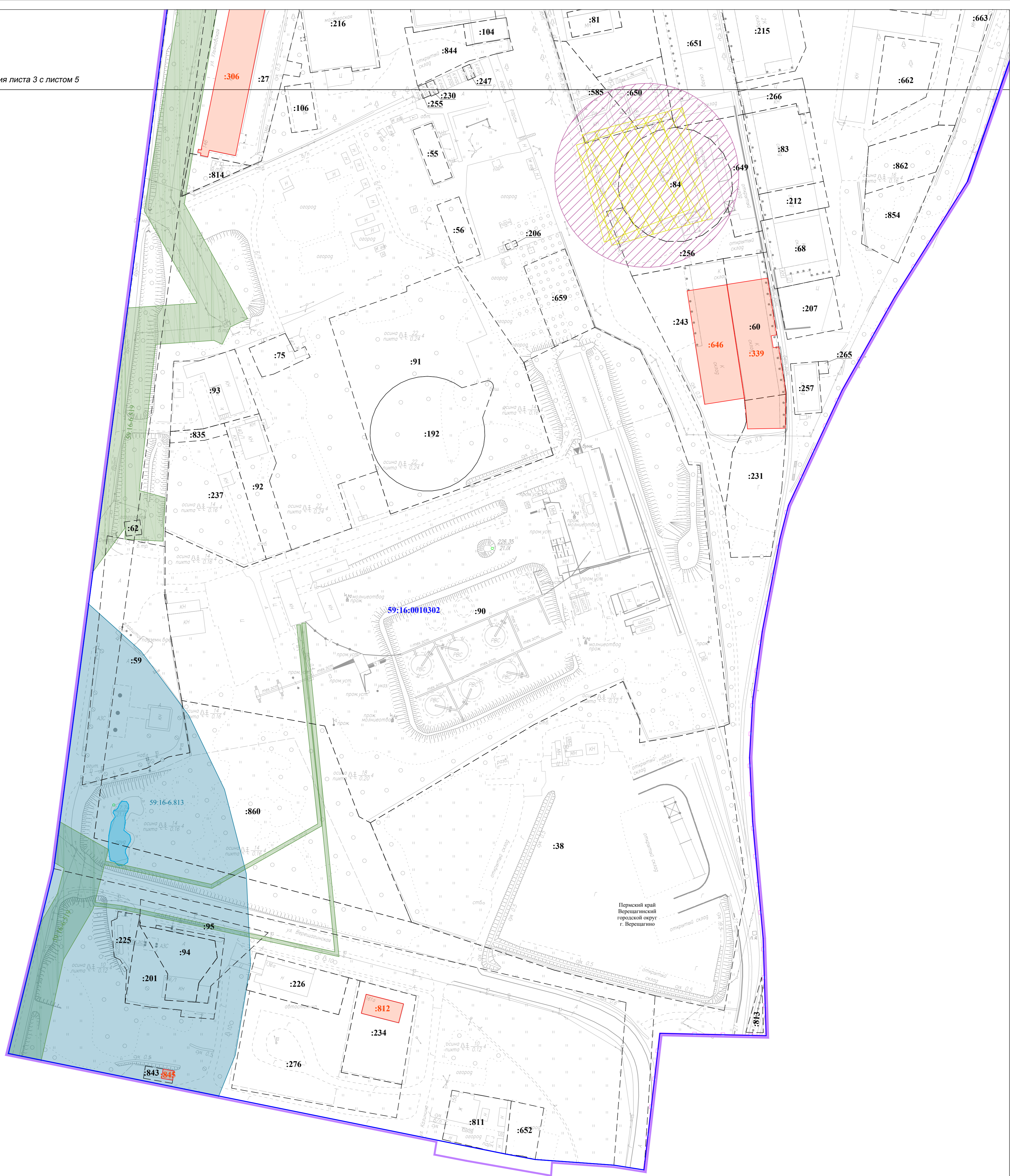
Лист	Листов
2	5





Имя	Конт. ул.	Лист	И. док.	Годпись	Дата

Линия совмещения листа 3 с листом 4



Пермский край
Верещагинский
городской округ
г. Верещагино

Изм.	Кол.уч	Лист	И док.	Подпись	Дата

Материалы и результаты инженерных изысканий



УПРАВЛЕНИЕ

**ИМУЩЕСТВЕННЫХ, ЗЕМЕЛЬНЫХ И
ГРАДОСТРОИТЕЛЬНЫХ ОТНОШЕНИЙ**
администрации Верещагинского
городского округа Пермского края
ул. Ленина 26, г. Верещагино, 617120
тел. (34 254) 3 37 25, 3 32 84, факс 3 65 15
E-mail: uio@vereschagino.permkrai.ru

Генеральному директору ООО
«ГЕО Инвест – Информ»

Е.В. Овсянниковой

02.11.2022 № 2564
На № 02/121022 от 12.10.2022

**О направлении информации
из РИСОГД ПК**

В ответ на Ваш запрос от 12.10.2022 № 02/121022 доводим следующую информацию из РИСОГД ПК:

**Раздел III «Документы территориального планирования
муниципального образования, материалы по их обоснованию».**

Генеральный план Верещагинского городского округа Пермского края, утвержден решением Думы Верещагинского городского округа Пермского края от 27.05.2021 г. № 38/332.

Красные линии, в составе генерального плана Верещагинского городского округа Пермского края, не устанавливались.

Режим использования территории:

Кадастровый квартал 59:16:0010301 – охранный зона инженерных коммуникаций;

Кадастровый квартал 59:16:0010302 – охранный зона инженерных коммуникаций; санитарно-защитная зона предприятий, сооружений и иных объектов, прибрежные защитные полосы водных объектов; водоохранные зоны водных объектов; первый пояс зоны санитарной охраны источника водоснабжения; второй пояс зоны санитарной охраны источника водоснабжения;

Кадастровый квартал 59:16:0010303 - охранный зона инженерных коммуникаций; охранный зона стационарных пунктов наблюдений за состоянием окружающей природной среды, ее загрязнением;

Кадастровый квартал 59:16:0010304 - охранный зона инженерных коммуникаций; охранный зона стационарных пунктов наблюдений за состоянием окружающей природной среды, ее загрязнением; санитарно-защитная зона предприятий, сооружений и иных объектов;

Кадастровый квартал 59:16:0010305 - охранный зона инженерных коммуникаций;

Кадастровый квартал 59:16:0010306 - охранный зона инженерных коммуникаций;

Кадастровый квартал 59:16:0010307 - охранная зона инженерных коммуникаций; охранная зона стационарных пунктов наблюдений за состоянием окружающей природной среды, ее загрязнением; третий пояс зоны санитарной охраны источника водоснабжения;

Кадастровый квартал 59:16:0010308 - охранная зона инженерных коммуникаций; третий пояс зоны санитарной охраны источника водоснабжения; санитарно-защитная зона предприятий, сооружений и иных объектов;

Кадастровый квартал 59:16:0010309 - охранная зона инженерных коммуникаций; третий пояс зоны санитарной охраны источника водоснабжения; санитарно-защитная зона предприятий, сооружений и иных объектов;

Кадастровый квартал 59:16:0010310 - охранная зона инженерных коммуникаций; санитарно-защитная зона предприятий, сооружений и иных объектов;

Кадастровый квартал 59:16:0010311 - охранная зона инженерных коммуникаций;

Кадастровый квартал 59:16:0010312 - охранная зона инженерных коммуникаций;

Кадастровый квартал 59:16:0010313 - охранная зона инженерных коммуникаций; первый пояс зоны санитарной охраны источника водоснабжения;

Кадастровый квартал 59:16:0010314 - охранная зона инженерных коммуникаций; санитарно-защитная зона предприятий, сооружений и иных объектов;

Кадастровый квартал 59:16:0010315 - охранная зона инженерных коммуникаций; прибрежные защитные полосы водных объектов; водоохранные зоны водных объектов;

Кадастровый квартал 59:16:0010316 - охранная зона инженерных коммуникаций; прибрежные защитные полосы водных объектов; водоохранные зоны водных объектов;

Кадастровый квартал 59:16:0010317 - охранная зона инженерных коммуникаций; прибрежные защитные полосы водных объектов; водоохранные зоны водных объектов;

Кадастровый квартал 59:16:0010318 - охранная зона инженерных коммуникаций; санитарно-защитная зона предприятий, сооружений и иных объектов;

Кадастровый квартал 59:16:0010329 - охранная зона инженерных коммуникаций, прибрежные защитные полосы водных объектов, водоохранные зоны водных объектов.

Раздел IV «Правила землепользования и застройки, внесение в них изменений»

В соответствии с Правилами землепользования и застройки, утвержденные постановлению администрации Верещагинского городского округа Пермского края № 254-01-01-250 от 10.02.2022 года, данные территории относятся к зонам:

1. Зона застройки малоэтажными жилыми домами (до 4 этажей, включая мансардный) (Ж 2).

Основные виды разрешенного использования земельных участков и объектов капитального строительства

Виды разрешенного использования	Код	предельные (минимальные и (или) максимальные) размеры земельных участков, в том числе их площадь	минимальные отступы от границ земельных участков в целях определения мест допустимого размещения зданий, строений, сооружений, за пределами которых запрещено строительство зданий, строений, сооружений
Малоэтажная многоквартирная жилая застройка	2.1.1	Минимальная площадь земельного участка – 500 кв.м. Максимальная площадь земельного участка – 1га. Предельные минимальные и максимальные размеры земельных участков - не подлежат установлению.	3 м
Блокированная жилая застройка	2.3.	Предельные минимальные размеры земельных участков: длина – 15 м; ширина – 15 м. Предельные максимальные размеры земельных участков - не подлежат установлению. Минимальная площадь земельного участка – 300 кв.м. Максимальная площадь земельного участка – 5000 кв.м. Для земельных участков, поставленных на государственный кадастровый учет до принятия настоящих Правил землепользования и застройки предельные максимальные и минимальные размеры земельных участков, не подлежат установлению.	3 м
Хранение автотранспорта	2.7.1	Предельные минимальные и максимальные размеры земельных участков - не подлежат установлению. Минимальная площадь земельного участка – 15 кв.м. Максимальная площадь земельного участка – 100 кв.м.	Определяются по основному виду использования земельных участков и объектов капитального строительства
Коммунальное обслуживание	3.1	Предельные минимальные/максимальные размеры земельных участков не подлежат установлению. Минимальная площадь земельного участка – 100 кв.м. Максимальная площадь земельного участка – 1 га	Не подлежат установлению
Социальное обслуживание	3.2.	Предельные минимальные/максимальные размеры земельных участков не подлежат установлению. Минимальная площадь земельного участка – 500 кв.м. Максимальная площадь земельного участка – не подлежит установлению.	3 м
Здравоохранение	3.4	Предельные минимальные/максимальные размеры земельных участков не подлежат установлению. Минимальная площадь земельного участка – 500 кв.м. Максимальная площадь земельного участка – не подлежит установлению.	3 м
Образование и просвещение	3.5	Предельные минимальные размеры земельных участков - не подлежат установлению.	3 м

		Минимальная площадь земельного участка – 100 м. Максимальная площадь земельного участка- 3 га.	
Культурное развитие	3.6.	Предельные минимальные/максимальные размеры земельных участков не подлежат установлению. Минимальная площадь земельного участка – 500 кв.м. Максимальная площадь земельного участка – 0,5 га.	3 м
Деловое управление	4.1	Предельные минимальные/максимальные размеры земельных участков не подлежат установлению. Минимальная площадь земельного участка – 0,05 га. Максимальная площадь земельного участка – 0,5 га.	5 м
Магазины	4.4.	Предельные минимальные/максимальные размеры земельных участков не подлежат установлению. Минимальная площадь земельного участка – 100 кв.м. Максимальная площадь земельного участка – 0,2 га.	1 м
Банковская и страховая деятельность	4.5.	Предельные минимальные/максимальные размеры земельных участков не подлежат установлению. Минимальная площадь земельного участка – 0,05 га. Максимальная площадь земельного участка – 1 га.	3 м
Общественное питание	4.6.	Предельные минимальные/максимальные размеры земельных участков не подлежат установлению. Минимальная площадь земельного участка – 0,02 га. Максимальная площадь земельного участка – не подлежит установлению.	3 м
Спорт	5.1.	Предельные минимальные/максимальные размеры земельных участков не подлежат установлению. Предельные максимальные размеры земельных участков - не подлежат установлению. Минимальная площадь земельного участка – 0,01 га. Максимальная площадь земельного участка – 5 га.	3 м
Связь	6.8.	Предельные минимальные/максимальные размеры земельных участков не подлежат установлению. Минимальная площадь земельного участка – не подлежит установлению. Максимальная площадь земельного участка – не подлежит установлению.	Не подлежат установлению
Обеспечение внутреннего правопорядка	8.3	Предельные минимальные/максимальные размеры земельных участков не подлежат установлению. Предельные максимальные размеры земельных участков - не подлежат установлению. Минимальная площадь земельного участка – 100 кв.м .Максимальная площадь земельного участка – 10 000 кв.м.	3 м
Земельные участки (территории) общего пользования	12.0.	Предельные минимальные/максимальные размеры земельных участков - не подлежат установлению.	Не подлежат установлению
Улично-дорожная сеть	12.0.1	Не подлежат установлению.	Не подлежат установлению
Благоустройство территории	12.0.2	Не подлежат установлению.	Не подлежат установлению

Специальная деятельность	12.2.	Предельные минимальные/максимальные размеры земельных участков - не подлежат установлению.	Не подлежат установлению.
Ведение огородничества	13.1.	Предельные минимальные/максимальные размеры земельных участков не подлежат установлению. Минимальная площадь земельного участка – г. Верещагино - 100 кв.м. остальные населенные пункты - 80 кв.м. Максимальная площадь земельного участка – г. Верещагино – 1000 кв.м. остальные населенные пункты - 2000 кв.м.	Строительство объектов капитального строительства запрещено
Для индивидуального жилищного строительства	2.1	Предельные минимальные размеры земельных участков: длина – 14 м; ширина – 14 м. Предельные максимальные размеры земельных участков не устанавливаются. Минимальная площадь земельного участка г. Верещагино – 200 кв.м. Остальные населенные пункты 500 кв. м. Максимальная площадь земельного участка г. Верещагино – 1500 кв.м. Остальные населённые пункты - 3000 кв.м. Для земельных участков, поставленных на государственный кадастровый учет до принятия настоящих Правил землепользования и застройки предельные максимальные и минимальные размеры земельных участков не подлежат установлению.	От границ смежного земельного участка до основного строения - не менее 3 м, до хозяйственных построек, строений, сооружений вспомогательно го использования - не менее 1 м. Расстояние от окон жилых комнат до стен соседнего дома и хозяйственных построек (сарая, гаража, бани), расположенных на соседних земельных участках, должно быть не менее 6 м. Минимальный отступ от красной линии при новом строительстве - 3 м. Расстояние между фронтальной границей участка и основным строением допускается в соответствии со сложившейся застройкой.
Среднеэтажная жилая застройка	2.5	Предельные минимальные размеры земельных участков - не подлежат установлению (принимаются на основании расчетов) Предельные максимальные размеры земельных участков - не подлежат установлению. Минимальная площадь земельного участка – 1500 кв.м. Максимальная площадь земельного участка – 1.0 га	3 м
Административные здания организаций, обеспечивающих предоставление коммунальных услуг	3.1.2	Предельные минимальные/максимальные размеры земельных участков не подлежат установлению. Минимальная площадь земельного участка – 500 кв. м. Максимальная площадь земельного участка – не подлежит установлению.	3 м
Бытовое	3.3.	Предельные минимальные/максимальные размеры	3 м

обслуживание		земельных участков не подлежат установлению. Минимальная площадь земельного участка – 500 кв.м. Максимальная площадь земельного участка – 4000 кв.м.	
Религиозное использование	3.7.	Предельные минимальные/максимальные размеры земельных участков не подлежат установлению. Минимальная площадь земельного участка – 500 кв.м. Максимальная площадь земельного участка – 0,3 га.	3 м
Государственное управление	3.8.1	Предельные минимальные/максимальные размеры земельных участков не подлежат установлению. Минимальная площадь земельного участка - 0,1 га. Максимальная площадь земельного участка – не подлежит установлению.	3 м
Ветеринарное обслуживание	3.10.	Предельные минимальные/максимальные размеры земельных участков не подлежат установлению. Предельные максимальные размеры земельных участков - не подлежат установлению. Минимальная площадь земельного участка – 200 кв.м. Максимальная площадь земельного участка – 5 га.	3м
Рынки	4.3	Предельные минимальные/максимальные размеры земельных участков не подлежат установлению. Минимальная площадь земельного участка – 0,01 га. Максимальная площадь земельного участка – 1 га.	3 м
Гостиничное обслуживание	4.7.	Предельные минимальные/максимальные размеры земельных участков не подлежат установлению. Минимальная площадь земельного участка – 0,05 га. Максимальная площадь земельного участка – 0,7 га.	3 м
Ведение садоводства	13.2.	Предельные минимальные/максимальные размеры земельных участков не подлежат установлению. Минимальная площадь земельного участка – 200 кв.м. Максимальная площадь земельного участка – 1000 кв.м	От границ смежного земельного участка до основного строения - не менее 3 м, до хозяйственных построек, строений, сооружений вспомогательного использования - не менее 1 м. Расстояние от окон жилых комнат до стен соседнего дома и хозяйственных построек (сарая, гаража, бани), расположенных на соседних земельных участках, должно быть не менее 6 м. Минимальный отступ от красной линии при новом

			строительстве - 3 м.
--	--	--	----------------------

2. Зоны застройки индивидуальными жилыми домами (ЖЗ).

Основные виды разрешенного использования земельных участков и объектов капитального строительства

Виды разрешенного использования	Код	предельные (минимальные и (или) максимальные) размеры земельных участков, в том числе их площадь	минимальные отступы от границ земельных участков в целях определения мест допустимого размещения зданий, строений, сооружений, за пределами которых запрещено строительство зданий, строений, сооружений
Для индивидуального жилищного строительства	2.1	Предельные минимальные размеры земельных участков: длина – 14 м; ширина – 14 м. Предельные максимальные размеры земельных участков не устанавливаются. Минимальная площадь земельного участка г. Верещагино – 200 кв.м. Остальные населенные пункты 500 кв. м. Максимальная площадь земельного участка г. Верещагино – 1500 кв.м. Остальные населённые пункты - 3000 кв.м. Для земельных участков, поставленных на государственный кадастровый учет до принятия настоящих Правил землепользования и застройки предельные максимальные и минимальные размеры земельных участков не подлежат установлению.	От границ смежного земельного участка до основного строения - не менее 3 м, до хозяйственных построек, строений, сооружений вспомогательно го использования - не менее 1 м. Расстояние от окон жилых комнат до стен соседнего дома и хозяйственных построек (сарая, гаража, бани), расположенных на соседних земельных участках, должно быть не менее 6 м. Минимальный отступ от красной линии при новом строительстве - 3 м. Расстояние между фронтальной границей участка и основным строением допускается в соответствии со сложившейся застройкой.
Малозэтажная многоквартирная жилая застройка	2.1.1	Минимальная площадь земельного участка – 500 кв.м. Максимальная площадь земельного участка – 1га. Предельные минимальные и максимальные размеры земельных участков - не подлежат установлению.	3 м
Для ведения личного подсобного	2.2.	Предельные минимальные размеры земельных участков: длина – 15 м;	От границ смежного земельного участка до основного строения - не менее 3 м, до

хозяйства		<p>ширина – 10 м.</p> <p>Предельные максимальные размеры земельных участков - не подлежат установлению.</p> <p>Минимальная площадь земельного участка – 500 кв.м.</p> <p>Максимальная площадь земельного участка – 5000 кв.м. (для всех населенных пунктов кроме г. Верещагино).</p> <p>Для земельных участков, поставленных на государственный кадастровый учет до принятия настоящих Правил землепользования и застройки предельные максимальные и минимальные размеры земельных участков, не подлежат установлению.</p>	<p>хозяйственных построек, строений, сооружений вспомогательно го использования - не менее 1 м.</p> <p>Расстояние от окон жилых комнат до стен соседнего дома и хозяйственных построек (сарая, гаража, бани), расположенных на соседних земельных участках, должно быть не менее 6 м.</p> <p>Минимальный отступ от красной линии при новом строительстве - 3 м.</p> <p>Расстояние между фронтальной границей участка и основным строением допускается в соответствии со сложившейся застройкой.</p>
Блокированная жилая застройка	2.3.	<p>Предельные минимальные размеры земельных участков:</p> <p>длина – 15 м;</p> <p>ширина – 15 м.</p> <p>Предельные максимальные размеры земельных участков - не подлежат установлению. Минимальная площадь земельного участка – 300 кв.м. Максимальная площадь земельного участка – 5000 кв.м. Для земельных участков, поставленных на государственный кадастровый учет до принятия настоящих Правил землепользования и застройки предельные максимальные и минимальные размеры земельных участков, не подлежат установлению.</p>	3 м
Размещение гаражей для собственных нужд	2.7.9	<p>Предельные минимальные и максимальные размеры земельных участков - не подлежат установлению.</p> <p>Минимальная площадь земельного участка – 15 кв.м.</p> <p>Максимальная площадь земельного участка – 100 кв.м.</p>	Определяются по основному виду использования земельных участков и объектов капитального строительства
Коммунальное обслуживание	3.1	<p>Предельные минимальные/максимальные размеры земельных участков не подлежат установлению.</p> <p>Минимальная площадь земельного участка – 100 кв.м.</p> <p>Максимальная площадь земельного участка – 1 га</p>	Не подлежат установлению
Социальное обслуживание	3.2.	<p>Предельные минимальные/максимальные размеры земельных участков не подлежат установлению.</p> <p>Минимальная площадь земельного участка – 500 кв.м.</p> <p>Максимальная площадь земельного участка – не подлежит установлению.</p>	3 м
Здравоохранение	3.4	<p>Предельные минимальные/максимальные размеры земельных участков не подлежат установлению.</p>	3 м

		<p>Минимальная площадь земельного участка – 500 кв.м.</p> <p>Максимальная площадь земельного участка – не подлежит установлению.</p>	
Образование и просвещение	3.5	<p>Предельные минимальные размеры земельных участков - не подлежат установлению.</p> <p>Минимальная площадь земельного участка – 100 м.</p> <p>Максимальная площадь земельного участка- 3 га.</p>	3 м
Земельные участки (территории) общего пользования	12.0.	Предельные минимальные/максимальные размеры земельных участков - не подлежат установлению.	Не подлежат установлению
Улично-дорожная сеть	12.0.1	Не подлежат установлению.	Не подлежат установлению
Благоустройство территории	12.0.2	Не подлежат установлению.	Не подлежат установлению
Специальная деятельность	12.2.	Предельные минимальные/максимальные размеры земельных участков - не подлежат установлению.	Не подлежат установлению.
Ведение огородничества	13.1.	<p>Предельные минимальные/максимальные размеры земельных участков не подлежат установлению.</p> <p>Минимальная площадь земельного участка –</p> <p>г. Верещагино - 100 кв.м.</p> <p>остальные населенные пункты - 80 кв.м.</p> <p>Максимальная площадь земельного участка –</p> <p>г. Верещагино – 1000 кв.м.</p> <p>остальные населенные пункты - 2000 кв.м.</p>	Строительство объектов капитального строительства запрещено
Хранение и переработка сельскохозяйственной продукции	1,15	<p>Минимальная площадь земельного участка – 1000 кв. м</p> <p>Максимальная площадь земельного участка – не подлежит установлению.</p> <p>Предельные минимальные и максимальные размеры земельных участков - не подлежат установлению.</p>	0 м
Административные здания организаций, обеспечивающих предоставление коммунальных услуг	3.1.2	<p>Предельные минимальные/максимальные размеры земельных участков не подлежат установлению.</p> <p>Минимальная площадь земельного участка – 500 кв. м.</p> <p>Максимальная площадь земельного участка – не подлежит установлению.</p>	3 м
Бытовое обслуживание	3.3.	<p>Предельные минимальные/максимальные размеры земельных участков не подлежат установлению.</p> <p>Минимальная площадь земельного участка – 500 кв.м.</p> <p>Максимальная площадь земельного участка – 4000 кв.м.</p>	3 м
Культурное развитие	3.6.	<p>Предельные минимальные/максимальные размеры земельных участков не подлежат установлению.</p> <p>Минимальная площадь земельного участка – 500 кв.м.</p>	3 м

		Максимальная площадь земельного участка – 0,5 га.	
Религиозное использование	3.7.	Предельные минимальные/максимальные размеры земельных участков не подлежат установлению. Минимальная площадь земельного участка – 500 кв.м. Максимальная площадь земельного участка – 0,3 га.	3 м
Ветеринарное обслуживание	3.10.	Предельные минимальные/максимальные размеры земельных участков не подлежат установлению. Предельные максимальные размеры земельных участков - не подлежат установлению. Минимальная площадь земельного участка – 200 кв.м. Максимальная площадь земельного участка – 5 га.	3м
Деловое управление	4.1	Предельные минимальные/максимальные размеры земельных участков не подлежат установлению. Минимальная площадь земельного участка – 0,05 га. Максимальная площадь земельного участка – 0,5 га.	5 м
Рынки	4.3	Предельные минимальные/максимальные размеры земельных участков не подлежат установлению. Минимальная площадь земельного участка – 0,01 га. Максимальная площадь земельного участка – 1 га.	3 м
Магазины	4.4.	Предельные минимальные/максимальные размеры земельных участков не подлежат установлению. Минимальная площадь земельного участка – 100 кв.м. Максимальная площадь земельного участка – 0,2 га.	1 м
Банковская и страховая деятельность	4.5.	Предельные минимальные/максимальные размеры земельных участков не подлежат установлению. Минимальная площадь земельного участка – 0,05 га. Максимальная площадь земельного участка – 1 га.	3 м
Общественное питание	4.6.	Предельные минимальные/максимальные размеры земельных участков не подлежат установлению. Минимальная площадь земельного участка – 0,02 га. Максимальная площадь земельного участка – не подлежит установлению.	3 м
Гостиничное обслуживание	4.7.	Предельные минимальные/максимальные размеры земельных участков не подлежат установлению. Минимальная площадь земельного участка – 0,05 га. Максимальная площадь земельного участка – 0,7 га.	3 м
Спорт	5.1.	Предельные минимальные/максимальные размеры земельных участков не подлежат установлению. Предельные максимальные размеры земельных участков - не подлежат установлению. Минимальная площадь земельного участка – 0,01 га. Максимальная площадь земельного участка – 5 га.	3 м
Обеспечение внутреннего правопорядка	8.3	Предельные минимальные/максимальные размеры земельных участков не подлежат установлению. Предельные максимальные размеры земельных участков - не подлежат установлению. Минимальная площадь земельного участка – 100 кв.м.	3 м

	Максимальная площадь земельного участка – 10 000 кв.м.	
--	--	--

3. Многофункциональная общественно-деловая зона (ОД 1).

Основные виды разрешенного использования земельных участков и объектов капитального строительства

Виды разрешенного использования	Код	предельные (минимальные и (или) максимальные) размеры земельных участков, в том числе их площадь	минимальные отступы от границ земельных участков в целях определения мест допустимого размещения зданий, строений, сооружений, за пределами которых запрещено строительство зданий, строений, сооружений
Блокированная жилая застройка	2.3.	Предельные минимальные размеры земельных участков: длина – 15 м; ширина – 15 м. Предельные максимальные размеры земельных участков - не подлежат установлению. Минимальная площадь земельного участка – 300 кв.м. Максимальная площадь земельного участка – 5000 кв.м. Для земельных участков, поставленных на государственный кадастровый учет до принятия настоящих Правил землепользования и застройки предельные максимальные и минимальные размеры земельных участков, не подлежат установлению.	3 м
Коммунальное обслуживание	3.1	Предельные минимальные/максимальные размеры земельных участков не подлежат установлению. Минимальная площадь земельного участка – 100 кв.м. Максимальная площадь земельного участка – 1 га	Не подлежат установлению
Социальное обслуживание	3.2.	Предельные минимальные/максимальные размеры земельных участков не подлежат установлению. Минимальная площадь земельного участка – 500 кв.м. Максимальная площадь земельного участка – не подлежит установлению.	3 м
Здравоохранение	3.4	Предельные минимальные/максимальные размеры земельных участков не подлежат установлению. Минимальная площадь земельного участка – 500 кв.м. Максимальная площадь земельного участка – не подлежит установлению.	3 м
Образование и просвещение	3.5	Предельные минимальные размеры земельных участков - не подлежат установлению. Минимальная площадь земельного участка – 100 м. Максимальная площадь земельного участка- 3 га.	3 м

Культурное развитие	3.6.	Предельные минимальные/максимальные размеры земельных участков не подлежат установлению. Минимальная площадь земельного участка – 500 кв.м. Максимальная площадь земельного участка – 0,5 га.	3 м
Религиозное использование	3.7.	Предельные минимальные/максимальные размеры земельных участков не подлежат установлению. Минимальная площадь земельного участка – 500 кв.м. Максимальная площадь земельного участка – 0,3 га.	3 м
Обеспечение научной деятельности	3.9	Предельные минимальные/максимальные размеры земельных участков не подлежат установлению. Предельные максимальные размеры земельных участков - не подлежат установлению. Минимальная площадь земельного участка – 100 кв.м. Максимальная площадь земельного участка – 5 га.	3 м
Предпринимательство	4.0.	Предельные минимальные/максимальные размеры земельных участков не подлежат установлению. Минимальная площадь земельного участка – 1000 кв.м. Максимальная площадь земельного участка – 0,5 га.	3 м
Деловое управление	4.1	Предельные минимальные/максимальные размеры земельных участков не подлежат установлению. Минимальная площадь земельного участка – 0,05 га. Максимальная площадь земельного участка – 0,5 га.	5 м
Объекты торговли (торговые центры, торгово-развлекательные центры (комплексы))	4.2	Предельные минимальные/максимальные размеры земельных участков не подлежат установлению. Минимальная площадь земельного участка – 0,05 га. Максимальная площадь земельного участка – 1 га.	3 м
Рынки	4.3	Предельные минимальные/максимальные размеры земельных участков не подлежат установлению. Минимальная площадь земельного участка – 0,01 га. Максимальная площадь земельного участка – 1 га.	3 м
Магазины	4.4.	Предельные минимальные/максимальные размеры земельных участков не подлежат установлению. Минимальная площадь земельного участка – 100 кв.м. Максимальная площадь земельного участка – 0,2 га.	1 м
Гостиничное обслуживание	4.7.	Предельные минимальные/максимальные размеры земельных участков не подлежат установлению. Минимальная площадь земельного участка – 0,05 га. Максимальная площадь земельного участка – 0,7 га.	3 м
Объекты дорожного сервиса	4.9.1.	Не подлежат установлению.	Определяются по основному виду использования земельных участков и объектов капитального

			строительства
Спорт	5.1.	<p>Предельные минимальные/максимальные размеры земельных участков не подлежат установлению.</p> <p>Предельные максимальные размеры земельных участков - не подлежат установлению.</p> <p>Минимальная площадь земельного участка – 0,01 га.</p> <p>Максимальная площадь земельного участка – 5 га.</p>	3 м
Обеспечение внутреннего правопорядка	8.3	<p>Предельные минимальные/максимальные размеры земельных участков не подлежат установлению.</p> <p>Предельные максимальные размеры земельных участков - не подлежат установлению.</p> <p>Минимальная площадь земельного участка – 100 кв.м.</p> <p>Максимальная площадь земельного участка – 10 000 кв.м.</p>	3 м
Земельные участки (территории) общего пользования	12.0.	Предельные минимальные/максимальные размеры земельных участков - не подлежат установлению.	Не подлежат установлению
Улично-дорожная сеть	12.0.1	Не подлежат установлению.	Не подлежат установлению
Благоустройство территории	12.0.2	Не подлежат установлению.	Не подлежат установлению
Ведение огородничества	13.1.	<p>Предельные минимальные/максимальные размеры земельных участков не подлежат установлению.</p> <p>Минимальная площадь земельного участка – г. Верещагино - 100 кв.м. остальные населенные пункты - 80 кв.м.</p> <p>Максимальная площадь земельного участка – г. Верещагино – 1000 кв.м. остальные населенные пункты - 2000 кв.м.</p>	Строительство объектов капитального строительства запрещено
Для индивидуального жилищного строительства	2.1	<p>Предельные минимальные размеры земельных участков: длина – 14 м; ширина – 14 м.</p> <p>Предельные максимальные размеры земельных участков - не устанавливаются.</p> <p>Минимальная площадь земельного участка г. Верещагино – 200 кв.м. Остальные населенные пункты 500 кв. м.</p> <p>Максимальная площадь земельного участка г. Верещагино – 1500 кв.м. Остальные населённые пункты - 3000 кв.м.</p> <p>Для земельных участков, поставленных на государственный кадастровый учет до принятия настоящих Правил землепользования и застройки предельные максимальные и минимальные размеры земельных участков не подлежат установлению.</p>	<p>От границ смежного земельного участка до основного строения - не менее 3 м, до хозяйственных построек, строений, сооружений вспомогательно го использования - не менее 1 м.</p> <p>Расстояние от окон жилых комнат до стен соседнего дома и хозяйственных построек (сарая, гаража, бани), расположенных на соседних земельных участках, должно быть не менее 6 м.</p> <p>Минимальный отступ от красной линии при новом строительстве - 3 м.</p> <p>Расстояние между фронтальной границей участка и</p>

			основным строением допускается в соответствии со сложившейся застройкой.
Малоэтажная многоквартирная жилая застройка	2.1.1	Минимальная площадь земельного участка – 500 кв.м. Максимальная площадь земельного участка – 1га. Предельные минимальные и максимальные размеры земельных участков - не подлежат установлению.	3 м
Среднеэтажная жилая застройка	2.5	Предельные минимальные размеры земельных участков - не подлежат установлению (принимаются на основании расчетов) Предельные максимальные размеры земельных участков - не подлежат установлению. Минимальная площадь земельного участка – 1500 кв.м. Максимальная площадь земельного участка – 1.0 га	3 м
Специальная деятельность	12.2.	Предельные минимальные/максимальные размеры земельных участков - не подлежат установлению.	Не подлежат установлению.

4. Зона специализированной общественной застройки (ОД 2).

Основные виды разрешенного использования земельных участков и объектов капитального строительства

Виды разрешенного использования	Код	предельные (минимальные и (или) максимальные) размеры земельных участков, в том числе их площадь	минимальные отступы от границ земельных участков в целях определения мест допустимого размещения зданий, строений, сооружений, за пределами которых запрещено строительство зданий, строений, сооружений
Коммунальное обслуживание	3.1	Предельные минимальные/максимальные размеры земельных участков не подлежат установлению. Минимальная площадь земельного участка – 100 кв.м. Максимальная площадь земельного участка – 1 га	Не подлежат установлению
Социальное обслуживание	3.2.	Предельные минимальные/максимальные размеры земельных участков не подлежат установлению. Минимальная площадь земельного участка – 500 кв.м. Максимальная площадь земельного участка – не подлежит установлению.	3 м
Здравоохранение	3.4	Предельные минимальные/максимальные размеры земельных участков не подлежат установлению. Минимальная площадь земельного участка – 500 кв.м. Максимальная площадь земельного участка – не подлежит	3 м

		установлению.	
Образование и просвещение	3.5	Предельные минимальные размеры земельных участков - не подлежат установлению. Минимальная площадь земельного участка – 100 м. Максимальная площадь земельного участка- 3 га.	3 м
Культурное развитие	3.6.	Предельные минимальные/максимальные размеры земельных участков не подлежат установлению. Минимальная площадь земельного участка – 500 кв.м. Максимальная площадь земельного участка – 0,5 га.	3 м
Религиозное использование	3.7.	Предельные минимальные/максимальные размеры земельных участков не подлежат установлению. Минимальная площадь земельного участка – 500 кв.м. Максимальная площадь земельного участка – 0,3 га.	3 м
Предпринимательство	4.0.	Предельные минимальные/максимальные размеры земельных участков не подлежат установлению. Минимальная площадь земельного участка – 1000 кв.м. Максимальная площадь земельного участка – 0,5 га.	3 м
Рынки	4.3	Предельные минимальные/максимальные размеры земельных участков не подлежат установлению. Минимальная площадь земельного участка – 0,01 га. Максимальная площадь земельного участка – 1 га.	3 м
Спорт	5.1.	Предельные минимальные/максимальные размеры земельных участков не подлежат установлению. Предельные максимальные размеры земельных участков - не подлежат установлению. Минимальная площадь земельного участка –0,01 га. Максимальная площадь земельного участка – 5 га.	3 м
Санаторная деятельность	9.2.1.	Предельные минимальные/максимальные размеры земельных участков не подлежат установлению. Минимальная площадь земельного участка – 5000 кв.м. Максимальная площадь земельного участка – 50 000 кв.м.	3 м
Земельные участки (территории) общего пользования	12.0.	Предельные минимальные/максимальные размеры земельных участков - не подлежат установлению.	Не подлежат установлению
Улично-дорожная сеть	12.0.1	Не подлежат установлению.	Не подлежат установлению
Благоустройство территории	12.0.2	Не подлежат установлению.	Не подлежат установлению
Объекты торговли (торговые центры, торгово-развлекательные	4.2	Предельные минимальные/максимальные размеры земельных участков не подлежат установлению. Минимальная площадь земельного участка – 0,05 га.	3 м

центры (комплексы)		Максимальная площадь земельного участка – 1 га.	
Для индивидуального жилищного строительства	2.1	<p>Предельные минимальные размеры земельных участков: длина – 14 м; ширина – 14 м.</p> <p>Предельные максимальные размеры земельных участков не устанавливаются.</p> <p>Минимальная площадь земельного участка г. Верещагино – 200 кв.м. Остальные населенные пункты 500 кв. м.</p> <p>Максимальная площадь земельного участка г. Верещагино – 1500 кв.м. Остальные населённые пункты - 3000 кв.м.</p> <p>Для земельных участков, поставленных на государственный кадастровый учет до принятия настоящих Правил землепользования и застройки предельные максимальные и минимальные размеры земельных участков не подлежат установлению.</p>	<p>От границ смежного земельного участка до основного строения - не менее 3 м, до хозяйственных построек, строений, сооружений вспомогательно го использования - не менее 1 м.</p> <p>Расстояние от окон жилых комнат до стен соседнего дома и хозяйственных построек (сарая, гаража, бани), расположенных на соседних земельных участках, должно быть не менее 6 м.</p> <p>Минимальный отступ от красной линии при новом строительстве - 3 м.</p> <p>Расстояние между фронтальной границей участка и основным строением допускается в соответствии со сложившейся застройкой.</p>
Малоэтажная многоквартирная жилая застройка	2.1.1	<p>Минимальная площадь земельного участка – 500 кв.м.</p> <p>Максимальная площадь земельного участка – 1га.</p> <p>Предельные минимальные и максимальные размеры земельных участков - не подлежат установлению.</p>	3 м
Блокированная жилая застройка	2.3.	<p>Предельные минимальные размеры земельных участков:</p> <p>длина – 15 м;</p> <p>ширина – 15 м.</p> <p>Предельные максимальные размеры земельных участков - не подлежат установлению.</p> <p>Минимальная площадь земельного участка – 300 кв.м.</p> <p>Максимальная площадь земельного участка – 5000 кв.м.</p> <p>Для земельных участков, поставленных на государственный кадастровый учет до принятия настоящих Правил землепользования и застройки предельные максимальные и минимальные размеры земельных участков не подлежат установлению.</p>	3 м
Среднеэтажная жилая застройка	2.5	<p>Предельные минимальные размеры земельных участков - не подлежат установлению (принимаются на основании расчетов)</p> <p>Предельные максимальные размеры земельных участков - не подлежат установлению.</p> <p>Минимальная площадь земельного участка – 1500 кв.м.</p>	3 м

		Максимальная площадь земельного участка – 1.0 га	
Магазины	4.4.	Предельные минимальные/максимальные размеры земельных участков не подлежат установлению. Минимальная площадь земельного участка – 100 кв.м. Максимальная площадь земельного участка – 0,2 га.	1 м

5. Производственная зона (П).

Основные виды разрешенного использования земельных участков и объектов капитального строительства

Виды разрешенного использования	Код	предельные (минимальные и (или) максимальные) размеры земельных участков, в том числе их площадь	минимальные отступы от границ земельных участков в целях определения мест допустимого размещения зданий, строений, сооружений, за пределами которых запрещено строительство зданий, строений, сооружений
Размещение гаражей для собственных нужд	2.7.9	Предельные минимальные и максимальные размеры земельных участков - не подлежат установлению. Минимальная площадь земельного участка – 15 кв.м. Максимальная площадь земельного участка – 100 кв.м.	Определяются по основному виду использования земельных участков и объектов капитального строительства
Коммунальное обслуживание	3.1	Предельные минимальные/максимальные размеры земельных участков не подлежат установлению. Минимальная площадь земельного участка – 100 кв.м. Максимальная площадь земельного участка – 1 га	Не подлежат установлению
Служебные гаражи	4.9.	Определяются по основному виду использования земельных участков и объектов капитального строительства	Определяются по основному виду использования земельных участков и объектов капитального строительства
Объекты дорожного сервиса	4.9.1.	Не подлежат установлению.	Определяются по основному виду использования земельных участков и объектов капитального строительства
Оборудованные площадки для занятий спортом	5.1.4	Предельные минимальные/максимальные размеры земельных участков не подлежат установлению. Минимальная площадь земельного участка – не подлежит установлению. Максимальная площадь земельного участка – не подлежит	3 м

		установлению	
Легкая промышленность	6.3.	Предельные минимальные/максимальные размеры земельных участков не подлежат установлению. Минимальная площадь земельного участка – 0,1 га. Максимальная площадь земельного участка – 7 га.	3 м
Пищевая промышленность	6.4.	Предельные минимальные/максимальные размеры земельных участков не подлежат установлению. Минимальная площадь земельного участка – 1000 кв.м. Максимальная площадь земельного участка – 70 000 кв.м.	3 м
Строительная промышленность	6.6.	Предельные минимальные/максимальные размеры земельных участков не подлежат установлению. Минимальная площадь земельного участка – 10 000 кв.м. Максимальная площадь земельного участка – 70 000 кв. м..	3 м
Энергетика	6.7.	Предельные минимальные/максимальные размеры земельных участков не подлежат установлению. Минимальная площадь земельного участка – не подлежит установлению. Максимальная площадь земельного участка – не подлежит установлению.	Не подлежат установлению
Связь	6.8.	Предельные минимальные/максимальные размеры земельных участков не подлежат установлению. Минимальная площадь земельного участка – не подлежит установлению. Максимальная площадь земельного участка – не подлежит установлению.	Не подлежат установлению
Склады	6.9.	Предельные минимальные/максимальные размеры земельных участков не подлежат установлению. Предельные максимальные размеры земельных участков - не подлежат установлению. Минимальная площадь земельного участка – не установлены Максимальная площадь земельного участка – не установлены	Определяются по основному виду использования земельных участков и объектов капитального строительства
Складские площадки	6.9.1	Предельные минимальные/максимальные размеры земельных участков не подлежат установлению. Предельные максимальные размеры земельных участков - не подлежат установлению. Минимальная площадь земельного участка – 500 кв. м. Максимальная площадь земельного участка – 10 000 га.	Определяются по основному виду использования земельных участков и объектов капитального строительства
Хранение автотранспорта	2.7.1	Предельные минимальные и максимальные размеры земельных участков - не подлежат установлению. Минимальная площадь земельного участка – 15 кв.м. Максимальная площадь земельного участка – 100 кв.м.	Определяются по основному виду использования земельных участков и объектов капитального строительства
Земельные участки (территории) общего пользования	12.0.	Предельные минимальные/максимальные размеры земельных участков - не подлежат установлению.	Не подлежат установлению

Улично-дорожная сеть	12.0.1	Не подлежат установлению.	Не подлежат установлению
Благоустройство территории	12.0.2	Не подлежат установлению.	Не подлежат установлению
Общежития	3.2.4	Предельные минимальные размеры земельных участков - не подлежат установлению (принимаются на основании расчетов) Предельные максимальные размеры земельных участков - не подлежат установлению. Минимальная площадь земельного участка – 1000 кв.м. Максимальная площадь земельного участка – не подлежит установлению.	3 м
Ветеринарное обслуживание	3.10.	Предельные минимальные/максимальные размеры земельных участков не подлежат установлению. Предельные максимальные размеры земельных участков - не подлежат установлению. Минимальная площадь земельного участка – 200 кв.м. Максимальная площадь земельного участка – 5 га.	3м
Гостиничное обслуживание	4.7.	Предельные минимальные/максимальные размеры земельных участков не подлежат установлению. Минимальная площадь земельного участка – 0,05 га. Максимальная площадь земельного участка – 0,7 га.	3 м

6. Коммунальная зона (К).

Основные виды разрешенного использования земельных участков и объектов капитального строительства

Виды разрешенного использования	Код	предельные (минимальные и (или) максимальные) размеры земельных участков, в том числе их площадь	минимальные отступы от границ земельных участков в целях определения мест допустимого размещения зданий, строений, сооружений, за пределами которых запрещено строительство зданий, строений, сооружений
Коммунальное обслуживание	3.1	Предельные минимальные/максимальные размеры земельных участков не подлежат установлению. Минимальная площадь земельного участка – 100 кв.м. Максимальная площадь земельного участка – 1 га	Не подлежат установлению
Служебные гаражи	4.9.	Определяются по основному виду использования земельных участков и объектов капитального строительства	Определяются по основному виду использования земельных участков и объектов капитального

			строительства
Склады	6.9.	Предельные минимальные/максимальные размеры земельных участков не подлежат установлению. Предельные максимальные размеры земельных участков - не подлежат установлению. Минимальная площадь земельного участка – не установлены Максимальная площадь земельного участка – не установлены	Определяются по основному виду использования земельных участков и объектов капитального строительства
Складские площадки	6.9.1	Предельные минимальные/максимальные размеры земельных участков не подлежат установлению. Предельные максимальные размеры земельных участков - не подлежат установлению. Минимальная площадь земельного участка – 500 кв. м. Максимальная площадь земельного участка – 10 000 га.	Определяются по основному виду использования земельных участков и объектов капитального строительства
Земельные участки (территории) общего пользования	12.0.	Предельные минимальные/максимальные размеры земельных участков - не подлежат установлению.	Не подлежат установлению
Улично-дорожная сеть	12.0.1	Не подлежат установлению.	Не подлежат установлению
Благоустройство территории	12.0.2	Не подлежат установлению.	Не подлежат установлению
Специальная деятельность	12.2.	Предельные минимальные/максимальные размеры земельных участков - не подлежат установлению.	Не подлежат установлению.

7. Зона инженерной инфраструктуры (И).

Основные виды разрешенного использования земельных участков и объектов капитального строительства

Виды разрешенного использования	Код	предельные (минимальные и (или) максимальные) размеры земельных участков, в том числе их площадь	минимальные отступы от границ земельных участков в целях определения мест допустимого размещения зданий, строений, сооружений, за пределами которых запрещено строительство зданий, строений, сооружений
Коммунальное обслуживание	3.1	Предельные минимальные/максимальные размеры земельных участков не подлежат установлению. Минимальная площадь земельного участка – 100 кв.м. Максимальная площадь земельного участка – 1 га	Не подлежат установлению
Энергетика	6.7.	Предельные минимальные/максимальные размеры земельных участков не подлежат установлению. Минимальная площадь земельного участка – не подлежит установлению. Максимальная площадь земельного участка – не подлежит	Не подлежат установлению

		установлению.	
Связь	6.8.	Предельные минимальные/максимальные размеры земельных участков не подлежат установлению. Минимальная площадь земельного участка – не подлежит установлению. Максимальная площадь земельного участка – не подлежит установлению.	Не подлежат установлению
Складские площадки	6.9.1	Предельные минимальные/максимальные размеры земельных участков не подлежат установлению. Предельные максимальные размеры земельных участков - не подлежат установлению. Минимальная площадь земельного участка – 500 кв. м. Максимальная площадь земельного участка – 10 000 га.	Определяются по основному виду использования земельных участков и объектов капитального строительства
Трубопроводный транспорт	7.5.	Не подлежат установлению.	Не подлежат установлению
Специальное пользование водными объектами	11.2.	Не подлежат установлению.	Не подлежат установлению
Гидротехнические сооружения	11.3.	Не подлежат установлению.	Не подлежат установлению
Земельные участки (территории) общего пользования	12.0.	Предельные минимальные/максимальные размеры земельных участков - не подлежат установлению.	Не подлежат установлению
Служебные гаражи	4.9.	Определяются по основному виду использования земельных участков и объектов капитального строительства	Определяются по основному виду использования земельных участков и объектов капитального строительства
Склады	6.9.	Предельные минимальные/максимальные размеры земельных участков не подлежат установлению. Предельные максимальные размеры земельных участков - не подлежат установлению. Минимальная площадь земельного участка – не установлены Максимальная площадь земельного участка – не установлены	Определяются по основному виду использования земельных участков и объектов капитального строительства
Специальная деятельность	12.2.	Предельные минимальные/максимальные размеры земельных участков - не подлежат установлению.	Не подлежат установлению.

8. Зона транспортной инфраструктуры (Т).

Основные виды разрешенного использования земельных участков и объектов капитального строительства

Виды разрешенного использования	Код	предельные (минимальные и (или) максимальные) размеры земельных участков, в том числе их площадь	минимальные отступы от границ земельных участков в целях определения мест допустимого размещения
---------------------------------	-----	--	--

			зданий, строений, сооружений, за пределами которых запрещено строительство зданий, строений, сооружений
Хранение автотранспорта	2.7.1	Предельные минимальные и максимальные размеры земельных участков - не подлежат установлению. Минимальная площадь земельного участка – 15 кв.м. Максимальная площадь земельного участка – 100 кв.м.	Определяются по основному виду использования земельных участков и объектов капитального строительства
Размещение гаражей для собственных нужд	2.7.9	Предельные минимальные и максимальные размеры земельных участков - не подлежат установлению. Минимальная площадь земельного участка – 15 кв.м. Максимальная площадь земельного участка – 100 кв.м.	Определяются по основному виду использования земельных участков и объектов капитального строительства
Коммунальное обслуживание	3.1	Предельные минимальные/максимальные размеры земельных участков не подлежат установлению. Минимальная площадь земельного участка – 100 кв.м. Максимальная площадь земельного участка – 1 га	Не подлежат установлению
Служебные гаражи	4.9.	Определяются по основному виду использования земельных участков и объектов капитального строительства	Определяются по основному виду использования земельных участков и объектов капитального строительства
Объекты дорожного сервиса	4.9.1.	Не подлежат установлению.	Определяются по основному виду использования земельных участков и объектов капитального строительства
Энергетика	6.7.	Предельные минимальные/максимальные размеры земельных участков не подлежат установлению. Минимальная площадь земельного участка – не подлежит установлению. Максимальная площадь земельного участка – не подлежит установлению.	Не подлежат установлению
Складские площадки	6.9.1	Предельные минимальные/максимальные размеры земельных участков не подлежат установлению. Предельные максимальные размеры земельных участков - не подлежат установлению. Минимальная площадь земельного участка – 500 кв. м. Максимальная площадь земельного участка – 10 000 га.	Определяются по основному виду использования земельных участков и объектов капитального строительства
Автомобильный транспорт	7.2.	Не подлежат установлению.	3 м установлению
Водный транспорт	7.3.	Не подлежат установлению.	Не подлежат

			установлению
Земельные участки (территории) общего пользования	12.0.	Предельные минимальные/максимальные размеры земельных участков - не подлежат установлению.	Не подлежат установлению
Улично-дорожная сеть	12.0.1	Не подлежат установлению.	Не подлежат установлению
Специальная деятельность	12.2.	Предельные минимальные/максимальные размеры земельных участков - не подлежат установлению.	Не подлежат установлению.
Воздушный транспорт	7.4.	Не подлежат установлению.	Не подлежат установлению

9. Зона озелененных территорий общего пользования (Р 1).

Основные виды разрешенного использования земельных участков и объектов капитального строительства

Виды разрешенного использования	Код	предельные (минимальные и (или) максимальные) размеры земельных участков, в том числе их площадь	минимальные отступы от границ земельных участков в целях определения мест допустимого размещения зданий, строений, сооружений, за пределами которых запрещено строительство зданий, строений, сооружений
Коммунальное обслуживание	3.1	Предельные минимальные/максимальные размеры земельных участков не подлежат установлению. Минимальная площадь земельного участка – 100 кв.м. Максимальная площадь земельного участка – 1 га	Не подлежат установлению
Отдых (рекреация)	5.0.	Не подлежат установлению.	Не подлежат установлению
Земельные участки (территории) общего пользования	12.0.	Предельные минимальные/максимальные размеры земельных участков - не подлежат установлению.	Не подлежат установлению
Улично-дорожная сеть	12.0.1	Не подлежат установлению.	Не подлежат установлению
Благоустройство территории	12.0.2	Не подлежат установлению.	Не подлежат установлению
Специальная деятельность	12.2.	Предельные минимальные/максимальные размеры земельных участков - не подлежат установлению.	Не подлежат установлению.

10. Зона отдыха (Р 2).

Основные виды разрешенного использования земельных участков и объектов капитального строительства

Виды разрешенного использования	Код	предельные (минимальные и (или) максимальные) размеры земельных участков, в том числе их площадь	минимальные отступы от границ земельных участков в целях определения мест допустимого размещения зданий, строений, сооружений, за пределами которых запрещено строительство зданий, строений, сооружений
Коммунальное обслуживание	3.1	<p>Предельные минимальные/максимальные размеры земельных участков не подлежат установлению.</p> <p>Минимальная площадь земельного участка – 100 кв.м.</p> <p>Максимальная площадь земельного участка – 1 га</p>	Не подлежат установлению
Отдых (рекреация)	5.0.	Не подлежат установлению.	Не подлежат установлению
Спорт	5.1.	<p>Предельные минимальные/максимальные размеры земельных участков не подлежат установлению.</p> <p>Предельные максимальные размеры земельных участков - не подлежат установлению.</p> <p>Минимальная площадь земельного участка – 0,01 га.</p> <p>Максимальная площадь земельного участка – 5 га.</p>	3 м
Природно-познавательный туризм	5.2.	Не подлежат установлению.	Не подлежат установлению
Туристическое обслуживание	5.2.1.	<p>Предельные минимальные/максимальные размеры земельных участков не подлежат установлению.</p> <p>Предельные максимальные размеры земельных участков - не подлежат установлению.</p> <p>Минимальная площадь земельного участка – 0,2 га.</p> <p>Максимальная площадь земельного участка – не подлежит установлению.</p>	3 м
Охота и рыбалка	5.3.	<p>Предельные минимальные/максимальные размеры земельных участков не подлежат установлению.</p> <p>Предельные максимальные размеры земельных участков - не подлежат установлению.</p> <p>Минимальная площадь земельного участка – 0,01 га.</p> <p>Максимальная площадь земельного участка – 0,4 га.</p>	3 м
Земельные участки (территории) общего пользования	12.0.	Предельные минимальные/максимальные размеры земельных участков - не подлежат установлению.	Не подлежат установлению
Улично-дорожная сеть	12.0.1	Не подлежат установлению.	Не подлежат установлению

Благоустройство территории	12.0.2	Не подлежат установлению.	Не подлежат установлению
----------------------------	--------	---------------------------	--------------------------

11. Иные рекреационные зоны (Р 3).

Основные виды разрешенного использования земельных участков и объектов капитального строительства

Виды разрешенного использования	Код	предельные (минимальные и (или) максимальные) размеры земельных участков, в том числе их площадь	минимальные отступы от границ земельных участков в целях определения мест допустимого размещения зданий, строений, сооружений, за пределами которых запрещено строительство зданий, строений, сооружений
Запас	12.3.	Строительство объектов капитального строительства запрещено	

12. Зоны акваторий.

Предельные минимальные/максимальные размеры земельных участков не подлежат установлению.

13. Зона кладбищ (СН 1).

Основные виды разрешенного использования земельных участков и объектов капитального строительства

Виды разрешенного использования	Код	предельные (минимальные и (или) максимальные) размеры земельных участков, в том числе их площадь	минимальные отступы от границ земельных участков в целях определения мест допустимого размещения зданий, строений, сооружений, за пределами которых запрещено строительство зданий, строений, сооружений
Коммунальное обслуживание	3.1	Предельные минимальные/максимальные размеры земельных участков не подлежат установлению. Минимальная площадь земельного участка – 100 кв.м. Максимальная площадь земельного участка – 1 га	Не подлежат установлению
Ритуальная деятельность	12.1.	Предельные минимальные/максимальные размеры земельных участков не подлежат установлению. Минимальная площадь земельного участка – 1000 кв.м. Максимальная площадь земельного участка – 40000 кв.м.	3 м

14. Иные зоны сельскохозяйственного назначения (СХ 4).

Виды разрешенного использования земельных участков и объектов капитального строительства

Виды разрешенного использования	Код	предельные (минимальные и (или) максимальные) размеры земельных участков, в том числе их площадь	минимальные отступы от границ земельных участков в целях определения мест допустимого размещения зданий, строений, сооружений, за пределами которых запрещено строительство зданий, строений, сооружений
Сенокошение	1.19.	<p>Минимальная площадь земельного участка – 500 м. Максимальная площадь земельного участка – не подлежит установлению.</p> <p>Предельные минимальные и максимальные размеры земельных участков - не подлежат установлению</p>	Не подлежат установлению
Для ведения личного подсобного хозяйства	2.2.	<p>Предельные минимальные размеры земельных участков:</p> <p>длина – 15 м; ширина – 10 м.</p> <p>Предельные максимальные размеры земельных участков - не подлежат установлению.</p> <p>Минимальная площадь земельного участка – 500 кв.м. Максимальная площадь земельного участка – 5000 кв.м. (для всех населенных пунктов кроме г. Верещагино).</p> <p>Для земельных участков, поставленных на государственный кадастровый учет до принятия настоящих Правил землепользования и застройки предельные максимальные и минимальные размеры земельных участков не подлежат установлению.</p>	<p>От границ смежного земельного участка до основного строения - не менее 3 м, до хозяйственных построек, строений, сооружений вспомогательно го использования - не менее 1 м. Расстояние от окон жилых комнат до стен соседнего дома и хозяйственных построек (сарая, гаража, бани), расположенных на соседних земельных участках, должно быть не менее 6 м. Минимальный отступ от красной линии при новом строительстве - 3 м. Расстояние между фронтальной границей участка и основным строением допускается в соответствии со сложившейся застройкой.</p>

Коммунальное обслуживание	3.1	Предельные минимальные/максимальные размеры земельных участков не подлежат установлению. Минимальная площадь земельного участка – 100 кв.м. Максимальная площадь земельного участка – 1 га	Не подлежат установлению
Ведение огородничества	13.1.	Предельные минимальные/максимальные размеры земельных участков не подлежат установлению. Минимальная площадь земельного участка – г. Верещагино - 100 кв.м. остальные населенные пункты - 80 кв.м. Максимальная площадь земельного участка – г. Верещагино – 1000 кв.м. остальные населенные пункты - 2000 кв.м.	Строительство объектов капитального строительства запрещено
Ведение садоводства	13.2.	Предельные минимальные/максимальные размеры земельных участков не подлежат установлению. Минимальная площадь земельного участка – 200 кв.м. Максимальная площадь земельного участка – 1000 кв.м	От границ смежного земельного участка до основного строения - не менее 3 м, до хозяйственных построек, строений, сооружений вспомогательного использования - не менее 1 м. Расстояние от окон жилых комнат до стен соседнего дома и хозяйственных построек (сарая, гаража, бани), расположенных на соседних земельных участках, должно быть не менее 6 м. Минимальный отступ от красной линии при новом строительстве - 3 м.
Специальная деятельность	12.2.	Предельные минимальные/максимальные размеры земельных участков - не подлежат установлению.	Не подлежат установлению.

Кадастровый квартал 59:16:0010301 – Ж 3, П, Р 3;
Кадастровый квартал 59:16:0010302 – Ж 2, Ж 3, П, Р 1, Р 3, СН 1, СХ 4;
Кадастровый квартал 59:16:0010303 - Ж 2, Ж 3, Р 1, Р 3, П;
Кадастровый квартал 59:16:0010304 - Ж 3, ОД 2;
Кадастровый квартал 59:16:0010305 - Ж 3;
Кадастровый квартал 59:16:0010306 - Ж 3, Р 1;
Кадастровый квартал 59:16:0010307 - Ж 3;
Кадастровый квартал 59:16:0010308 - Ж 3;
Кадастровый квартал 59:16:0010309 - Ж 3; ОД 1;

Кадастровый квартал 59:16:0010310 - Ж 3, Од 1;
 Кадастровый квартал 59:16:0010311 – Ж 2, Ж 3;
 Кадастровый квартал 59:16:0010312 – Ж 2, Ж 3, Од 2;
 Кадастровый квартал 59:16:0010313 – Ж 3, Р 1;
 Кадастровый квартал 59:16:0010314 – Ж 2, Ж 3, Од 2, Р 3, К, Р 1, Зоны акваторий;
 Кадастровый квартал 59:16:0010315 – Ж 2, Ж 3;
 Кадастровый квартал 59:16:0010316 – Ж 3;
 Кадастровый квартал 59:16:0010317 - Ж 3;
 Кадастровый квартал 59:16:0010318 - Ж 3;
 Кадастровый квартал 59:16:0010329 – Ж 2, Ж 3, Од 2, П, К, И, Т, Р 1, Р 2, Р 3,
 Зоны акваторий, СХ 4.

Красные линии, в соответствии с правилами землепользования и застройки Верещагинского городского округа Пермского края, не устанавливались.

Раздел V «Документация по планировке территорий»

В настоящее время, в границах кадастрового квартала 59:16:0010314, ведутся работы по разработке проектов планировки и проектов межевания территории в отношении гаражей. Исполнитель работ до 01.2022 г. срок исполнения контракта 31.12.2022 г.

Координаты будут предоставлены позже.

Раздел VI «Изученность природных и техногенных условий»

Раздел отсутствует в ИСОГД.

Раздел VII «Изъятие и резервирование земельных участков для государственных или муниципальных нужд»

Раздел отсутствует в ИСОГД.

Раздел VIII «Застроенные и подлежащие застройке земельные участки»

Раздел содержит информацию о схемах расположения земельных участках в испрашиваемых кадастровых кварталах, действующих по настоящее время, а именно:

1. кадастровый номер кадастрового квартала 59:16:0010306:
 - схема в отношении МКД по ул. Железнодорожной, д. 22. Исполнитель работ до 30.12.2022

КООРДИНАТЫ

Обозначение характерных точек границ	Координаты, м	
	X	Y
1	2	3
1	526108,33	1314712,18
2	526088,50	1314749,10

н1	526016,40	1314704,20
н2	526032,59	1314677,31
3	526100,46	1314708,61

- схема в отношении МКД по ул. Железнодорожная, д. 24. Исполнитель работ до 30.12.2022

КООРДИНАТЫ

Обозначение характерных точек границ	Координаты, м	
	X	Y
1	2	3
1	526115,72	1314678,92
2	526100,46	1314708,61
н1	526032,59	1314677,31
н2	526053,30	1314642,90

2. кадастровый номер кадастрового квартала 59:16:0010302:

- схема в отношении МКД по ул. 50 лет Октября, д 85 Исполнитель работ до 30.12.2022

КООРДИНАТЫ

Обозначение характерных точек границ	Координаты, м	
	X	Y
1	2	3
н1	525726,50	1314808,42
н2	525703,21	1314843,71
н3	525688,32	1314866,28
н4	525660,65	1314848,89
н5	525693,65	1314789,78

- схема в отношении МКД по ул. 50 лет Октября, д 87 Исполнитель работ до 30.12.2022

КООРДИНАТЫ

Обозначение характерных точек границ	Координаты, м	
	X	Y
1	2	3
н1	525780,79	1314890,88

н2	525766,89	1314915,00
н3	525688,32	1314866,28
н4	525703,21	1314843,71

- схема в отношении МКД по ул. 50 лет Октября, д 89 Исполнитель работ до 30.12.2022

КООРДИНАТЫ

Обозначение характерных точек границ	Координаты, м	
	X	Y
1	2	3
н1	525849,66	1314934,10
н2	525836,40	1314956,11
н3	525766,89	1314915,00
н4	525780,79	1314890,88

4. кадастровый номер кадастрового квартала 59:16:0010314:

- схема в отношении МКД по ул. Железнодорожная, 32. Исполнитель работ до 30.12.2022

КООРДИНАТЫ

Обозначение характерных точек границ	Координаты, м	
	X	Y
1	2	3
н1	526561,06	1313869,72
н2	526515,26	1313939,42
н3	5264488,09	1313925,07
н4	526531,39	1313853,03

Раздел IX «Геодезические и картографические материалы»

Векторные карты в формате microstation.

Начальник Управления



Н.В. Неволина

№ 0 лет Октября / 149

Утверждена

(наименование документа об утверждении, включая наименования

органов государственной власти или органов местного

самоуправления, принявших решение об утверждении схемы

или подписавших соглашение о перераспределении земельных участков)

от

№

Схема расположения земельного участка или земельных участков на кадастровом плане территории

Условный номер земельного участка

(указывается в случае, если предусматривается образование двух и более земельных участков)

Площадь земельного участка 904 м²

(указывается проектная площадь образуемого земельного участка, вычисленная с использованием технологических и программных средств, в том числе размещенных на официальном сайте федерального органа исполнительной власти, уполномоченного Правительством Российской Федерации на осуществление государственного кадастрового учета, государственной регистрации прав, ведение Единого государственного реестра недвижимости и предоставление сведений, содержащихся в Едином государственном реестре недвижимости, в информационно-телекоммуникационной сети "Интернет" (далее - официальный сайт), с округлением до 1 квадратного метра. Указанное значение площади земельного участка может быть уточнено при проведении кадастровых работ не более чем на десять процентов)

Обозначение характерных точек границ	Координаты, м	
	X	Y
1	2	3
1	527089.55	1315111.58
2	527083.10	1315150.12
3	527078.63	1315149.12
4	527059.75	1315144.97
5	527063.37	1315125.89
6	527067.90	1315107.11
7	527084.42	1315110.45
1	527089.55	1315111.58



ГОСУДАРСТВЕННАЯ ИНСПЕКЦИЯ
ПО ОХРАНЕ ОБЪЕКТОВ КУЛЬТУРНОГО
НАСЛЕДИЯ ПЕРМСКОГО КРАЯ

Ул. 25 Октября, д. 18а, г. Пермь, 614000
Тел. (342) 212-05-29, факс (342) 212-05-88
E-mail: info@giokn.permkrai.ru
ОКПО 15529947, ОГРН 1175958018576
ИНН/КПП 5902043202/590201001

Генеральному директору
ООО «Гео Инвест-Информ»
Овсянниковой Е.В.

E-mail: fomenko_es@geoii.ru

17.10.2022 № Исх55-01-18.2-2252

На № б/н от б/д

Предоставлении заключения
об ОКН

ЗАКЛЮЧЕНИЕ

на предоставление сведений о наличии или отсутствии объектов культурного наследия, включённых в единый государственный реестр объектов культурного наследия (памятников истории и культуры) народов Российской Федерации, выявленных объектов культурного наследия и объектов, обладающих признаками объекта культурного наследия на землях, подлежащих воздействию изыскательных, проектных, земляных, строительных, мелиоративных, хозяйственных работ, предусмотренных статьей 25 Лесного кодекса Российской Федерации работ по использованию лесов (за исключением работ, указанных в пунктах 3, 4 и 7 части 1 статьи 25 Лесного кодекса Российской Федерации) и иных работ

На основании заявления о предоставлении государственной услуги по предоставлению сведений о наличии или отсутствии объектов культурного наследия, включённых в единый государственный реестр объектов культурного наследия (памятников истории и культуры) народов Российской Федерации, выявленных объектов культурного наследия и объектов, обладающих признаками объекта культурного наследия на землях, подлежащих воздействию изыскательных, проектных, земляных, строительных, мелиоративных, хозяйственных работ, предусмотренных статьей 25 Лесного кодекса Российской Федерации работ по использованию лесов (за исключением работ, указанных в пунктах 3, 4 и 7 части 1 статьи 25 Лесного кодекса Российской Федерации) и иных работ, в границах территории реализации проектных решений (далее – земельный участок):

наименование объекта «Разработка проектов межевания территории и проведение комплексных кадастровых работ»,

адрес объекта: Пермский край, Верещагинский городской округ, г. Верещагино,
кадастровый номер земельного участка: 59:16:0010301, 59:16:0010302,
59:16:0010303, 59:16:0010304, 59:16:0010305, 59:16:0010306, 59:16:0010307,



59:16:0010308, 59:16:0010309, 59:16:0010310, 59:16:0010311, 59:16:0010312, 59:16:0010313, 59:16:0010314, 59:16:0010315, 59:16:0010316, 59:16:0010317, 59:16:0010318, 59:16:0010329 (в соответствии с координатами и ситуационным планом участка)

Инспекция сообщает.

1.1. —

1.2. На момент обращения в границах земельного участка отсутствуют:

- объекты культурного наследия, включенные в единый государственный реестр объектов культурного наследия (памятников истории и культуры) народов Российской Федерации;

- выявленные объекты культурного наследия;

- объекты, обладающие признаками объектов культурного наследия;

- территории объектов культурного наследия;

- зоны охраны объектов культурного наследия;

- защитные зоны объектов культурного наследия.

1.3. На момент обращения земельный участок непосредственно связан/не связан с земельным участком в границах территории объекта культурного наследия: не связан.

2. Сведения о режимах использования (ограничения/обременения) земельного участка: по условиям охраны объектов культурного наследия отсутствуют.

3. Имеются/отсутствуют данные о проведенных историко-культурных исследованиях в границах земельного участка: отсутствуют.

4. В границах земельного участка необходимо/отсутствует необходимость проведения историко-культурной экспертизы: отсутствует.

Заместитель начальника

(должность)

Подпись заявителя,
подтверждающая
получение
заключения

(подпись)



(подпись)

Д.А. Изосимов

(инициалы, фамилия)

(инициалы, фамилия заявителя)

(дата)



**МИНИСТЕРСТВО
ПРИРОДНЫХ РЕСУРСОВ,
ЛЕСНОГО ХОЗЯЙСТВА И ЭКОЛОГИИ
ПЕРМСКОГО КРАЯ**

ул. Попова 11, г. Пермь, 614085
Тел. (342) 233-27-57, факс (342) 233-20-99
E-mail: min2@priroda.permkrai.ru
www.priroda.permkrai.ru
ОКПО 78891558 ОГРН 1065902004354
ИНН/КПП 5902293298/590201001

18.10.2022 № 30-01-20.2-4948

На № 02/190822 от 19.08.2022

О направлении информации о
лесах

Генеральному директору
ООО «ГЕО ИНВЕСТ - ИНФОРМ»
Овсянниковой Е.В.

ул. Рашпилевская, д. 55, литер А,
пом. 13, г. Краснодар, 350000

В ответ на Ваш запрос, зарегистрированный в Министерстве природных ресурсов, лесного хозяйства и экологии Пермского края от 22 августа 2022 г. № 30-01-20.1-6797, о предоставлении информации для выполнения работ по разработке проектов межевания территории и проведению комплексных кадастровых работ в отношении кадастровых кварталов Пермского края (далее – Проектируемый объект) сообщаем следующее.

При сопоставлении прилагаемого картографического материала со сведениями материалов лесоустройства выявлено частичное наложение указанного участка работ на земли лесного фонда в границах лесных кварталов, указанных в Приложении к настоящему письму.

Информируем, что более подробная запрашиваемая информация о характеристиках лесов лесничеств, с указанием номеров всех лесотаксационных выделов в границах участка работ, относится к сведениям ГЛР и предоставляется в виде выписок.

Для получения выписки из ГЛР, в соответствии с п. 2.18. Административного регламента исполнения государственной функции по ведению ГЛР и предоставления государственной услуги по предоставлению выписки из ГЛР (далее – Административный регламент), утвержденного приказом Министерства природных ресурсов Российской Федерации от 31.10.2007 г. № 282, необходимо направить в Министерство природных ресурсов, лесного хозяйства и экологии Пермского края (далее – Министерство) заявление установленного образца с указанием вида запрашиваемой документированной информации.

Перечень видов документированной информации утверждён приказом Министерства природных ресурсов и экологии Российской Федерации от 30.10.2013 г. № 464 «Об утверждении перечня видов информации,



содержащейся в государственном лесном реестре, предоставляемой в обязательном порядке, и условий её предоставления».

В соответствии с п. 2.17 указанного Административного регламента предоставление выписки из ГЛР является платной государственной услугой, за исключением предоставления на безвозмездной основе органам государственной власти и органам местного самоуправления.

Сведения о порядке получения документированной информации из ГЛР также размещены на официальном сайте Министерства в разделе «Деятельность» - «Государственные услуги» - «Предоставление выписки из государственного лесного реестра» по адресу: <https://priroda.permkrai.ru/deyatelnost/gosudarstvennye-uslugi/gosudarstvennaya-usluga-po-predostavleniyu-vypiski-iz-gosudarstvennogo-lesnogo-reestra>.

Приложение: упомянутое в электронном виде.

Начальник управления
лесного учета, планирования
и лесоустройства



В.В. Аристов



Перечень кадастровых кварталов, в отношении которых проводятся комплексные кадастровые работы				Наличие пересечения указанного кадастрового квартала с землями лесного фонда Пермского края	Лесничество	Участковое лесничество	Урочище (при наличии)	№ лесного квартала	Целевое назначение лесов, категория защитности лесов, категория защитности лесов	Наличие в испрашиваемом лесном квартале особо защитных участков лесов	Наличие в испрашиваемом лесном квартале обременений в виде лесных участков, предоставленных в пользование на основании договоров аренды аренды лесного участка для видов использования, предусмотренных ст. 25 ЛК РФ			
№ п/п	Заказчик	Территория проведения работ	Номер кадастрового квартала											
1	Управление имущественных и земельных отношений администрации города Березники	Пермский край, город Березники	59:37:0010101	+	Березниковское	Усольское	-	47	Эксплуатационные леса, защитные леса (леса, расположенные в водоохранных зонах), защитные леса (леса, расположенные в защитных полосах лесов (леса, расположенные в границах полос отвода железных дорог и придорожных полос автомобильных дорог), защитные леса (ценные леса: запретные полосы лесов, расположенные вдоль водных объектов)	+	+			
			59:37:0390101	+	Березниковское	Усольское	-	198	Эксплуатационные леса, защитные леса (леса, расположенные в водоохранных зонах), защитные леса (леса, расположенные в защитных полосах лесов (леса, расположенные в границах полос отвода железных дорог и придорожных полос автомобильных дорог), защитные леса (ценные леса: запретные полосы лесов, расположенные вдоль водных объектов)	+	+			
			59:37:0310101	+	Березниковское	Верх-Кондасское	-	186	защитные леса (леса, расположенные в водоохранных зонах), защитные леса (ценные леса: нерестоохранные полосы лесов)	+	+			
				+	Березниковское	Верх-Кондасское	-	187	Эксплуатационные леса, защитные леса (леса, расположенные в водоохранных зонах), защитные леса (ценные леса: нерестоохранные полосы лесов)	+	-			
				+	Березниковское	Верх-Кондасское	-	213	Эксплуатационные леса, защитные леса (леса, расположенные в водоохранных зонах), защитные леса (ценные леса: нерестоохранные полосы лесов)	+	-			
			+	Березниковское	Верх-Кондасское	-	214	Эксплуатационные леса, защитные леса (леса, расположенные в водоохранных зонах)	+	-				
			59:37:0790101	+	Березниковское	Пригородное	-	208	защитные леса (леса, расположенные в водоохранных зонах), защитные леса (ценные леса: нерестоохранные полосы лесов)	+	-			
2	Управление имущественных, земельных и градостроительных отношений администрации Верещагинского городского округа Пермского края	Пермский край, Верещагинский городской округ Пермского края	59:16:0010301	+	Сивинское	Верещагинское	Совхоз «Тимирязевский»	1	защитные леса (леса, расположенные в защитных полосах лесов (леса, расположенные в границах полос отвода железных дорог и придорожных полос автомобильных дорог), защитные леса (леса, выполняющие функции защиты природных и иных объектов: леса, расположенные в зеленых зонах)	+	-			
			59:16:0010302	+										
			59:16:0010303	-										
			59:16:0010304	-										
			59:16:0010305	-										
			59:16:0010306	-										
			59:16:0010307	-										
			59:16:0010308	-										
			59:16:0010309	-										
			59:16:0010310	-										
			59:16:0010311	-										
			59:16:0010312	-										
			59:16:0010313	-										
			59:16:0010314	+	Сивинское	Верещагинское	Верещагинское	47	защитные леса (леса, выполняющие функции защиты природных и иных объектов: леса, расположенные в зеленых зонах)	-	-			
			59:16:0010315	+										
			59:16:0010316	-										
			59:16:0010317	-										
59:16:0010318	-													
59:16:0010329	+	Сивинское	Верещагинское	Совхоз «Тимирязевский»	1	защитные леса (леса, расположенные в защитных полосах лесов (леса, расположенные в границах полос отвода железных дорог и придорожных полос автомобильных дорог), защитные леса (леса, выполняющие функции защиты природных и иных объектов: леса, расположенные в зеленых зонах)	+	-						
						защитные леса (леса, выполняющие функции защиты природных и иных объектов: леса, расположенные в зеленых зонах)	+	-						
			Верещагинское	Верещагинское	46	защитные леса (леса, выполняющие функции защиты природных и иных объектов: леса, расположенные в зеленых зонах)	-	-						
					47									
3	Управление земельных и имущественных отношений Ильинского городского округа	Пермский край, Ильинский городской округ	59:20:0010134	-										
			59:20:0010406	-										
			59:20:0010212	-										

4	Администрация городского округа «город Кизел»	Пермский край, городской округ «город Кизел»	59:06:0103095	-										
			59:06:0103081	-										
			59:06:0103032	-										
			59:06:0103033	-										
5	Администрация города Кудымкара	Пермский край, городской округ - город Кудымкар	81:07:0093008	-										
			81:07:0097003	-										
			81:07:0097004	-										
6	Управление имущественных и земельных отношений администрации Кунгурского муниципального округа Пермского края	Пермский край, Кунгурский муниципальный округ	59:08:2201013	-										
			59:08:0101008	-										
			59:08:2001004	-										
			59:08:0301001	-										
			59:24:1550101	-										
7	Управление земельно-имущественных отношений и градостроительства администрации Нытвенского городского округа	Пермский край, Нытвенский городской округ	59:26:0590403	+	Закамское	Нытвенское	-	109	Защитные леса (ценные леса:нерестовоохранные полосы лесов)	+	-			
			59:26:0590502	-										
			59:26:0610321	-										
			59:26:0610442	-										
			59:26:0610437	-										
59:26:0610433	-													
8	Управление развития экономики, имущественных и земельных отношений администрации Осинского городского округа	Пермский край, Осинский городской округ	59:29:0770002	-										
9	Управление земельно-имущественных отношений администрации Чайковского городского округа Пермского края	Пермский край, Чайковский городской округ Пермского края	59:12:0010565	-										
			59:12:0010585	-										
			59:12:0010587	-										
			59:12:0010598	-										
10	Управление земельно-имущественных отношений и градостроительства администрации Чердынского городского округа	Пермский край, Чердынский городской округ	59:39:1070306	-										
			59:39:1070225	-										
			59:39:1070226	-										
			59:39:1070227	-										
			59:39:0010129	-										
			59:39:0010135	-										
59:39:0010136	-													
11	Управление имущественных отношений администрации Чернушинского городского округа Пермского края	Пермский край, Чернушинский городской округ	59:40:0220101	+	Октябрьское	Чернушинское	ТОО «Сульямашинское»	2	Эксплуатационные леса, защитные леса (леса, расположенные в защитных полосах лесов (леса, расположенные в границах полос отвода железных дорог и придорожных полос автомобильных дорог)	+	+			
			59:40:0590101	+			ТОО "Колхоз Азинский"	2		+	+			
12	Управление по земельно-имущественным вопросам администрации Бардымского муниципального округа Пермского края	Пермский край, Бардымский муниципальный округ	59:13:0060236	-										
			59:13:0060237	-										
			59:13:0060238	-										
13	Управление по имуществу и градостроительной деятельности администрации Березовского муниципального округа Пермского края	Пермский край, Березовский муниципальный округ	59:14:0161106	-										
			59:14:0161095	-										
			59:14:0161093	-										
			59:14:0161094	-										
14	Отдел земельно-имущественных отношений и градостроительной деятельности администрации Кишерского муниципального округа Пермского края	Пермский край, Кишерский муниципальный округ	59:22:0020101	+	Кишерское	Кишерское	Кишерское	19	Эксплуатационные леса, защитные леса (леса, выполняющие функции защиты природных и иных объектов: леса, расположенные в первом и втором поясах зон санитарной охраны источников питьевого и хозяйственно-бытового водоснабжения)	+	-			
				+	Кишерское	Кишерское	СПК "Посадский"	11		Эксплуатационные леса, защитные леса (ценные леса:нерестовоохранные полосы лесов)	+	-		
15	Комитет по управлению муниципальным имуществом администрации Кудымкарского муниципального округа Пермского края	Пермский край, Кудымкарский муниципальный округ	81:06:1920001	+	Кудымкарское	Кудымкарское	-	231	Эксплуатационные леса	+	-			
16	Управление земельных и имущественных отношений администрации Сивинского муниципального округа Пермского края	Пермский край, Сивинский муниципальный округ	59:33:1970009	-										
			59:33:1970057	+	Сивинское	Сивинское	Колхоз «Родина»	19	защитные леса (ценные леса: нерестовоохранные полосы лесов), защитные леса (леса, выполняющие функции защиты природных и иных объектов: леса, расположенные в зеленых зонах)	+	-			

17	Администрация Юсьвинского муниципального округа Пермского края	Пермский край, Юсьвинский муниципальный округ	81:05:0011010	-									
			81:05:0011011	-									
			81:05:0011012	-									
			81:05:0011013	-									
			81:05:0011014	-									
			81:05:0011015	-									
			81:05:0011016	-									
			81:05:0011017	-									
			81:05:0011018	-									
			81:05:0011019	-									
			81:05:0011020	-									
			81:05:0011021	-									
			81:05:0011022	-									
			81:05:0011023	-									
			81:05:0011028	-									
			81:05:0011029	-									
			81:05:0011030	-									
			81:05:0011031	+	Юсьвинское	Юсьвинское	Колхоз СПТУ-70	3	Эксплуатационные леса	+	-		
			81:05:0011036	-									
			81:05:0011041	-									
81:05:0011042	-												
81:05:0011045	-												
81:05:0011046	-												
81:05:0011049	-												
81:05:0011051	-												
81:05:0011053	-												
18	Комитет имущественных отношений администрации Пермского муниципального района	Пермский край, Пермский муниципальный район	59:32:0680001	+	Пермское	Култаевское	-	79	защитные леса (ценные леса: нерестовоохранные полосы лесов), защитные леса (леса, выполняющие функции защиты природных и иных объектов: леса, расположенные в зеленых зонах)	+	-		
				+	Пермское	Култаевское	-	88	защитные леса (леса, выполняющие функции защиты природных и иных объектов: леса, расположенные в зеленых зонах)	+	-		
				+	Пермское	Култаевское	-	89	защитные леса (леса, расположенные в защитных полосах лесов (леса, расположенные в границах полос отвода железных дорог и придорожных полос автомобильных дорог)	+	-		

Министерство природных ресурсов, лесного хозяйства и экологии Пермского края

Выписка из государственного лесного реестра
от 25.10.2022 г. № 807-2022-10

Сведения о лесах

Адрес (местоположение) Пермский край, Верещагинский городской округ, Сивинское лесничество, Верещагинское участковое лесничество (Верещагинское), кварталы (выделы) №№ 46 (1-20), 47 (1-30); Верещагинское участковое лесничество (Совхоз «Тимирязевский»), кварталы (выделы) №№ 1 (1-75), 2 (1-58).

(указывается субъект Российской Федерации, муниципальное образование, лесничество или лесопарк, квартал и (или) выдел).

Площадь **619, 0 га.**

Категория земель Земли лесного фонда.

Особые отметки:

1. Целевое назначение лесов - защитные леса (леса, выполняющие функции защиты природных и иных объектов: леса, расположенные в зеленых зонах), защитные леса (леса, расположенные в защитных полосах лесов (леса, расположенные в границах полос отвода железных дорог и придорожных полос автомобильных дорог),
2. Ограничения по использованию лесов в защитных лесах, особо защитных участках леса установлены Лесным кодексом Российской Федерации.
3. Обременения лесного участка: нет.
4. На участке выделены ОЗУ.
5. Лесистость территории Сивинского лесничества в границах Верещагинского городского округа составляет 40,9 %.
6. Для подготовки выписки использовались материалы лесоустройства 1999, 2004 годов.

Приложение:

Выкопировка из таксационного описания, на 28 л., в 1 экз.

Выкопировка из лесоустроительного планшета, на 2 л., в 1 экз.

Выкопировка из лесоустроительного планшета, на 1 л., в 1 экз.

Заверено:

Начальник управления лесного учета,
планирования и лесоустройства
Министерства природных ресурсов,
лесного хозяйства и экологии Пермского края



В.В. Аристов
(Ф.И.О.)

25.10.2022
(Дата)

совхоз "Тимирязевский"

Земли г.Верецагино

1-3
58.4-1

2017
ППК - 56,4

35
113

9-1
10.9

11
9.3

2015
ППК - 9,3

8
8
2020
ППК - 8,0

2018
ППК - 24,5

10-3
27.5-1

2020
ППК - 2,3

2020
ППК - 3,1

46
114

12-4
16-2

13
6.8

14
7.8

14-4
34.3-2

47
121

2018
ППК - 19,9

11-3
19.9-1

Земли г.Верецагино

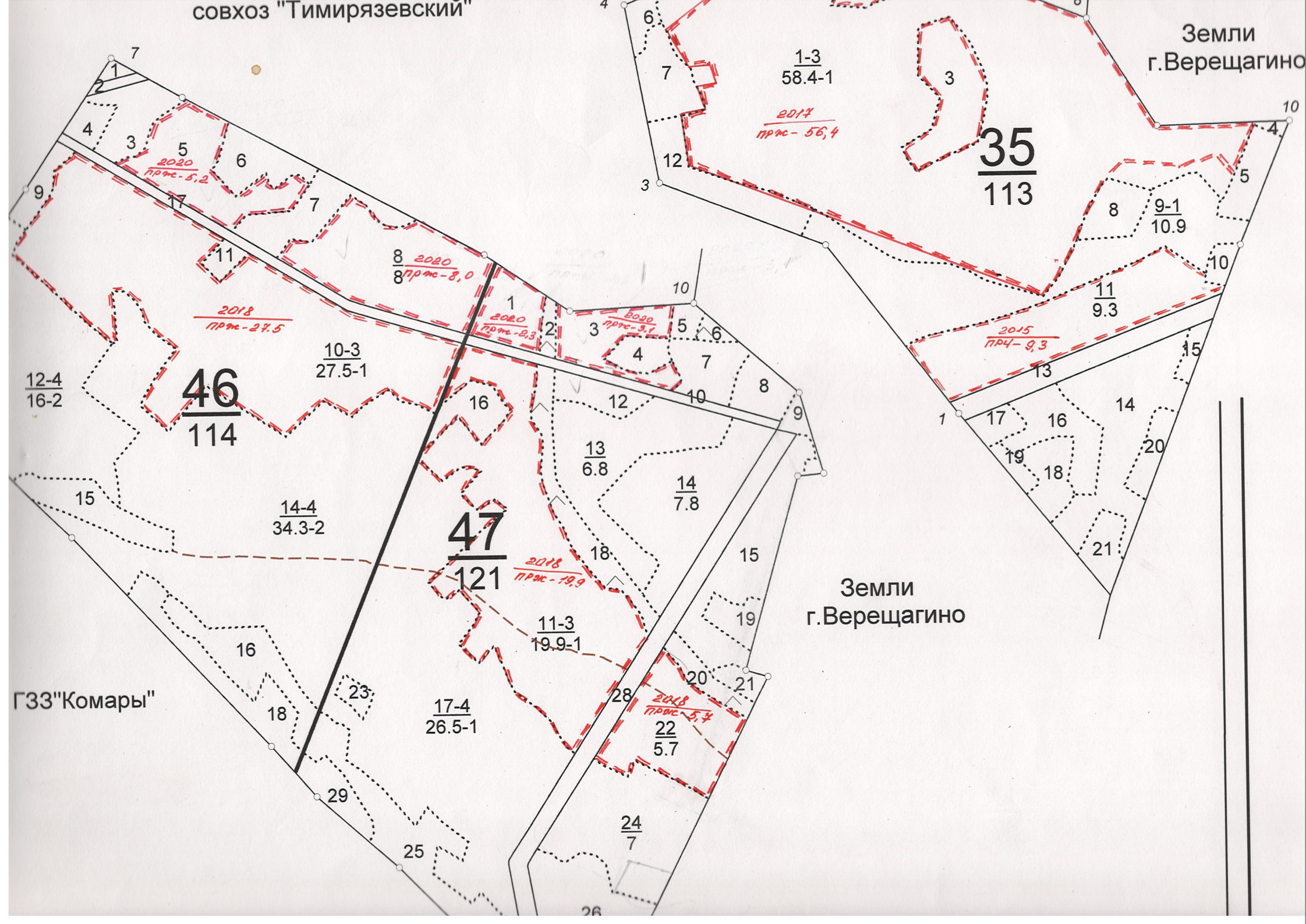
2018
ППК - 5,4

22
5.7

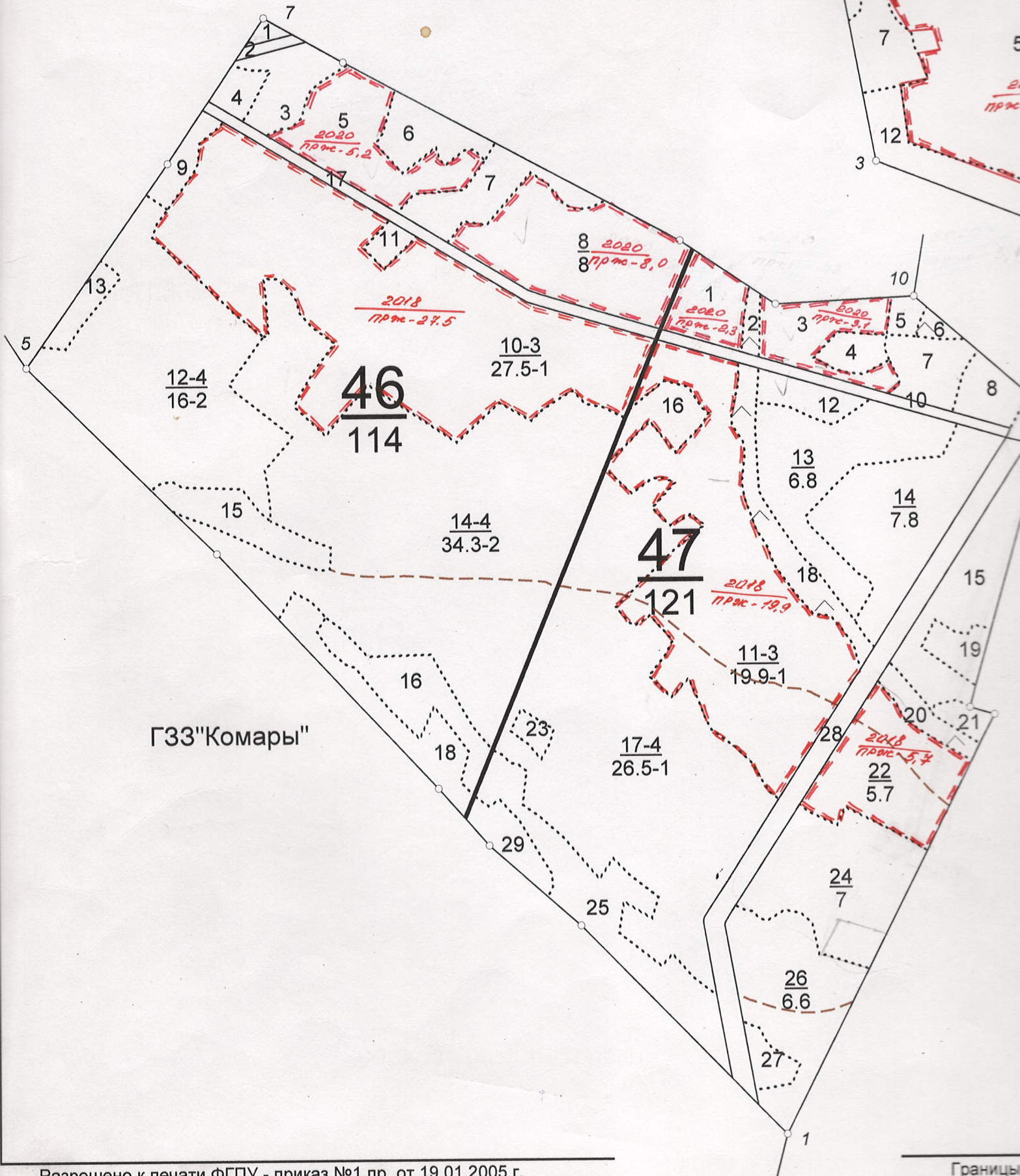
17-4
26.5-1

24
7

ГЗЗ "Комары"



совхоз "Тимирязевский"



ГЗЗ "Комары"

Таксационное описание

лесхоз: Сивинский лесничество: Верецагинское
 Категория зашитности: лесопарковая часть зеленой зоны

Квартал: 46

: : : Состав,	: Э л : В :	: Д : К Г : Б :	Тип :	П :	Запас сырораств. :	К :	Запас на выделе, м3 :	:
: Н в: Пло-: подрост,	: Я: л е : о : В : и : л р : о :	леса : о :	леса, м3 :	л :	л :	л :	л :	:
: о м: шадь, : подлесок,	: р: е с : з : ы : а :	: н :	л :	л :	л :	л :	л :	л :
: м д: : почва,	: у: м а : р : с : м : в в : и :	тип :	н :	На :	В т.ч.о :	дер.:	Хозяйственные:	распоряжения :
: е е: га : рельеф,	: с: е : а : о : е : о о : т :	лесор.: о :	Общий: по :	в :	Сухо: Ре-: ест.:	:	:	:
: р л: : особенности	: -: н : с : т : т : з з : е :	услов.: т :	га : на :	сост.: а :	стоя: дин: воз.: Общий: Лик-:	:	:	:
: а : : выдела	: н: т : т : а : р : р : р : т :	а :	выдел: пород: р :	:	:	:	:	вида:

1	,2 5ЕЗВ2ОС	1 Е	65	19	24	4	2	2	ЕТР	,6	200	40	20	
		19 В	55	19	22				С3				12	
		ОС		19	24								8	
	подрост: 8Е2П (20) 2,0 м, 2,0 тыс.шт/га, благонадежный													
	подлесок: Р средний													
2	,4 лэп													
	ширина 30,0 м, протяженность 0,2 км, чистая													
3	2,1 7ЕЗП+В	1 Е	70	20	24	4	2	2	ЕК	,5	180	378	265	21
		20 П		20	24				С2				113	
	подрост: 8Е2П (20) 2,0 м, 1,5 тыс.шт/га, благонадежный													
	подлесок: Р средний													
4	,8 2Е2ПЗВ2ОС1ВД	1 Е	20	5	6	1	1	3	ЕТР	,7	35	28	6	
		5 П		5	6				С3				6	
		В	15	5	4								8	
		ОС		6	6								5	
		ИВД		4	4								3	

5	5,2 лесные культуры													
	10С+Е	1 С	54	21	20	3	2	1	СК	,8	310	1612	1612	1
									С2					
	подрост: 8Е2П (20) 2,0 м, 2,0 тыс.шт/га, благонадежный													
	подлесок: Р редкий													
	культуры-51 г., состояние хорошее													

Прорежив.1 оч.

15%

прм дод. - 5,2 м

6	2,0 6Б4Е	1 Б	55	19	22	6	2	2	ЕТР	,7	190	380	228	
		19 Е		18	20				С3				152	
	подрост: 7ЕЗП (20) 2,0 м, 2,0 тыс.шт/га, благонадежный													
	подлесок: Р средний													

7	2,7 8Е2П+В	1 Е	70	19	22	4	2	2	ЕК	,5	170	459	367	
		19 П		19	22				С2				92	
	подрост: 10Е (20) 2,0 м, 1,5 тыс.шт/га, благонадежный													
	подлесок: Р редкий													

8	8,0 лесные культуры													
	10С+Е	1 С	54	22	20	3	2	1	СК	,9	380	3040	3040	1
									С2					
	подрост: 10Е (20) 2,0 м, 2,0 тыс.шт/га, благонадежный													

Прорежив.1 оч.

15%

прм дод. - 8,0 м

Таксационное описание

лесхоз: Сивинский лесничество: Верещагинское
 Категория защитности: лесопарковая часть зеленой зоны

Квартал: 46

Состав,	Э л : В :	Д : К Г : Б :	Тип :	П :	Запас сырораст. :	К :	Запас на выделе, м3 :
Н в: Пло-: подрост,	Я: л е : о : В :	и : л р : о :	леса :	о :	леса, м3 :	л :	
о ы: шадь, : подросток,	р: е с : з : ы : а :	н :	л :	т :	Един: Захламлен. :	Хозяйственные:	
м д: : почва,	у: м а : р : с : м :	в в : и :	тип :	н :	На :	В т.ч.о :	дер.:
е е: га : рельеф,	с: е : а : о : е : о : т :	лесор.:	о :	Общий: по :	в :	Сухо: Ре-: ест.:	
р л: : особенности	-: н : с : т : т : з :	е :	услов.:	т :	га : на :	сост.: а :	стоя: дин: воз.:
: а : : выдела	н: т : т : а :	р : р :	т :	а :	выдел: пород: р :		: вида:

подлесок: Р редкий
 культуры-51 г., состояние хорошее

9	1,0	3Е2ПЗЕ2ИВД	1 Е	25	6	6	2	1	3	ЕТР	,6	40	40	12		
			6 П		6	6				СЗ				8		
			Б	15	6	4								12		
			ИВД		6	4								8		
		единичные деревья														
		10Е	Е	80	20	24						10			10	
10	27,5	лесные культуры														
		10С+Е	1 С	54	21	20	3	2	1	СК	,9	350	9625	9625	1	
										С2						
		подрост: 10Е (20) 2,0 м, 2,0 тыс.шт/га, благонадежный														
		подлесок: Р редкий														
		культуры-51 г., состояние хорошее														
11	,5	8Е2П	1 Е	85	22	24	5	2	2	ЕК	,5	210	105	84		
			22 П		21	24				С2				21		
		подрост: 8Е2П (20) 2,0 м, 1,5 тыс.шт/га, благонадежный														
		подлесок: Р средний														
12	16,0	8Е2П+Б	1 Е	70	21	22	4	2	2	ЕК	,6	230	3680	2944	1	160
			21 П		21	22				С2				736	2	
		подрост: 8Е2П (20) 2,0 м, 1,5 тыс.шт/га, благонадежный														
		подлесок: Р редкий														
		повреждение болезни леса, пихта, средняя поврежденность, сердцевинная гниль														
13	,9	7Б2Е1П	1 Б	30	13	12	3	2	2	ЕТР	,6	100	90	63		
			13 Е	40	13	14				СЗ				18		
			П		13	14								9		
14	34,3	7ЕЗП	1 Е	70	21	22	4	2	2	ЕК	,8	310	10633	7443	1	
			21 П		21	22				С2				3190	2	
		подрост: 7ЕЗП (20) 2,0 м, 1,5 тыс.шт/га, благонадежный														
		подлесок: Р редкий														
15	2,4	3Е2ПЗЕ2ИВД	1 Е	20	5	6	1	1	3	ЕТР	,6	30	72	22		
			5 П		5	6				СЗ				14		
			Б	10	4	4								22		
			ИВД		4	4								14		
		единичные деревья														

Прорежив.1 оч.
 15%

прим 1018. - 24.5.18

Выбор. санрубка
 10%

Проходн.р.3оч.
 15%

Таксационное описание

лесхоз: Сивинский лесничество: Верещагинское
 Категория зашитности: лесопарковая часть зеленой зоны

Квартал: 46

Состав,	Э л : В :	Д : К Г : Б :	Тип :	П :	Запас сырораст. : К :	Запас на выделе, м3 :
Н в: Пло-	Я: л е : о : В : и : л р : о :	леса : о :	леса, м3	л :		
о ы: щадь,	р: е с : з : ы : а :	н :	л :	т :	Един: Захламлен.:	Хозяйственные:
м д:	у: м а : р : с : м : в в : и :	тип : н :	На :	В т.ч. о :	дер.:	распоряжения :
е е: га :	с: е : а : о : е : о о : т :	лесор. : о :	Общий: по : в :	Сухо: Ре-: ест.:		
р л:	особенности	-: н : с : т : т : з з : е :	услов. : т :	га : на : сост. : а :	стоя: дин: воз.:	Общий: Лик-:
а :	выдела	н: т : т : а : р : р р : т :	а :	выдел: пород: р :		вида:

	10Е	Е	70	20	24			10		24									
	пней 300 шт/га																		
16	3,2	8Е2П	1	Е	70	20	24	4	2	2	ЕК	,3	110	352	282	2	48	Выбор. санрубка	
			20	П		20	24				С2				70	3			
	подрост: 10Е (20) 2,0 м, 2,5 тыс.шт/га, благонадежный																		
	подлесок: Р средний																		
17	2,6	водопровод																Расчистка	
	ширина 15,0 м, протяженность 1,0 км																		
18	3,2	8Е2П	1	Е	70	20	24	4	2	2	ЕК	,5	180	576	461		32	Выбор. санрубка	
			20	П		20	24				С2				115				
	подрост: 9Е1П (20) 2,0 м, 1,5 тыс.шт/га, благонадежный																		
	подлесок: Р редкий																		
19	,4	просеки																	
	ширина 4,0 м, протяженность 1,0 км, чистая																		
20	,6	границы																	
	ширина 3,0 м, протяженность 3,0 км, чистая																		
	итого по кварталу																		
	114,0												31110		261		34		
																		по составляющим породам	
																		С	14277
																		Е	12076
																		П	4374
																		В	345
																		ОС	13
																		ИВД	25

Таксационное описание

лесхоз: Сивинский лесничество: Верещагинское
 Категория защитности: лесопарковая часть зеленой зоны

Квартал: 47

Состав	Э	Л	В	Д	К	Г	Б	Тип	П	Запас сырья	раст.	К	Запас на выделе, м3			
Н в: Пло-	Я	л	е	о	В	и	л	р	о	леса	о	леса, м3	л			
о м: шадь,	р	е	с	з	ы	а	н	л	т	дер.	Захламлен.	Хозяйственные:				
м д:	у	м	а	р	с	м	в	в	и	тип	н	На	В т.ч.о	распоряжения:		
е е: га	с	е	а	о	е	о	о	т	лесор.	о	Общий: по	в	Сухо:	Ре-: ест.:		
р л:	-	н	с	т	т	з	е	услов.	т	га	на	сост.:	а	стоя:	дин: воз.:	Общий: Лик-
а:	н	т	т	а	р	р	р	т	а	выдел:	пород:	р	а	вида:		

1	2,3 лесные культуры													Прорежив. 1 оч.
	9С1Е	1 С	54	21	20	3	2	1	СК	,9	350	805	724	15% <i>прорежив. 2000. - 2,3 га</i>
		21 Е		20	20				С2				81	1
	подрост: 8Е2П (15)	2,0 м, 2,0 тыс. шт/га, благонадежный												
	подлесок: Р редкий													
	культуры-51 г., состояние хорошее													
2	,4 пастбище													
3	3,1 лесные культуры													Прорежив. 1 оч.
	9С1Е+В	1 С	55	21	20	3	2	1	СК	,8	310	961	865	15% <i>прорежив. 2000. - 3,1 га</i>
		21 Е		20	20				С2				96	1
	подрост: 10Е (20)	2,0 м, 1,5 тыс. шт/га, благонадежный												
	подлесок: Р редкий													
	культуры-50 г., состояние хорошее													
4	,9 7Е1П1С1В	1 Е	65	20	20	4	2	2	ЕК	,7	250	225	157	
		20 П		20	20				С2				23	
		С	55	21	20								23	
		Б		20	18								22	
	подрост: 10Е (20)	2,0 м, 1,0 тыс. шт/га, благонадежный												
	подлесок: Р редкий													
5	,5 8Е2П	1 Е	70	19	24	4	2	2	ЕК	,4	130	65	52	
		19 П		19	24				С2				13	
6	,3 пастбище													
7	2,0 8В2Е	1 Б	50	19	16	5	2	2	ЕК	,8	220	440	352	2
		19 Е		60	20	22			С2				88	1
	подрост: 10Е (20)	2,0 м, 1,0 тыс. шт/га, благонадежный												
	подлесок: Р редкий													
8	1,4 8Е2В+П	1 Е	65	20	22	4	2	2	ЕК	,7	250	350	280	1
		20 Б		50	20	18			С2				70	2
	подрост: 10Е (20)	2,0 м, 1,0 тыс. шт/га, благонадежный												
	подлесок: Р редкий													
9	,6 усадьба													
10	1,4 водопровод													

Расчистка

430

Таксационное описание

Приложение 2

ВЕРЕШАГИНСКИЙ МХЛ С-Х*ТИМИРЯЗЕВСКИ
Категория защитности | ЗАЩИТНЫЕ ПОЛОСЫ ВДОЛЬ ДОРОГ

Квартал | 1

Н в	Пло-	Состав,	Э л	В	Д	К	Г	В	Тип	П	Запас сырораст.	К	Запас на выделе, м3				Хозяйственные распоряжения				
													леса, м3	л	л	л		л	л	л	л
о ы	шадь,	подрост,	Я л	о	В	и	л	р	о	л	л	л	л	л	л	л	л				
м д	рельеф,	подлесок,	р е	с	з	ы	а	н	леса	л	л	л	л	л	л	л	л				
е е	га	почва,	у м	а	р	с	м	в	и	н	На	В т.ч.	о	о	о	о	о				
р л	особенности	рельеф,	с е	а	о	е	о	о	т	лесор.	о	Общий	по	в	Сухо	Ре-	ест.				
а	выдела	особенности	- н	с	т	т	з	з	е	услов.	т	га	на	сост.	а	стоя	дин	воз.	Общий	Лик-	вида
		выдела	н т	т	а	р	р	р	т	а	а	выдел	пород	р							

11 П С3 18
Б 54
ОС 36

озу: УЧАСТКИ ЛЕСА ВОКРУГ НАС.ПУНКТОВ И САД.ОЩЕСТВ

52 ,6 РАЗРЫВ ПРОТИВОПОЖАРНЫЙ

53 5,2 5Е2П2В1ОС 1 Е 40 15 18 2 1 1 ЕЗМ ,6 140 728 364
15 П В2 146
Б 145
ОС 73

54 1,0 6Е2П1ОС1В 1 Е 50 15 18 3 2 2 ЕЗМ ,7 160 160 96
15 П В2 32
ОС 16
Б 16

озу: ОПУШКИ ЛЕСА, ПРИМЫКАЮЩИЕ К ДОРОГАМ

55 4,2 7ЕЗП 1 Е 70 18 22 4 2 3 ЕТР ,7 210 882 617
18 П С3 265

подрост: 10Е (15) 2,0 м, 3,0 тыс.шт/га

подлесок: ВЗ ЧР Р РЕДКИЙ

озу: УЧАСТКИ ЛЕСА ВОКРУГ НАС.ПУНКТОВ И САД.ОЩЕСТВ

57 2,4 7ЕЗП 1 Е 65 18 22 4 2 2 ЕТР ,3 90 216 151
18 П С3 65

подлесок: МЖ РЕДКИЙ

УЧАСТКИ ЛЕСА СРЕДИ БЕЗЛЕСН.ПРО

64 1,1 7ЕЗП 1 Е 70 18 24 4 2 3 ЕЗМ ,6 180 198 139
18 П В2 59

озу: УЧАСТКИ ЛЕСА ВОКРУГ НАС.ПУНКТОВ И САД.ОЩЕСТВ

65 1,0 7ЕЗП 1 Е 65 17 20 4 2 3 ЕТР ,7 200 200 140
17 П С3 60

озу: УЧАСТКИ ЛЕСА ВОКРУГ НАС.ПУНКТОВ И САД.ОЩЕСТВ

итого по категории
35,0

5552

по составляющим породам

С 304
Е 2909

432

Таксационное описание

Приложение 2

ВЕРЕШАГИНСКИЙ МХЛ С-Х"ТИМИРЯЗЕВСКИ
 Категория защитности ЛЕСОХОЗЯЙСТВ. ЧАСТИ ЗЕЛЕННЫХ ЗОН

Квартал 1

Н о м е р л и с т а	Пло- щадь, га	Состав, подрост, подлесок, почва, рельеф, особенности выдела	Э л я р е с у м а н т	В о з р а с т а	Д и л р о с т а	К л а с с и ф и к а ц и я	В и д л е с а	Т и п л е с о р. у с л о в.	П л о щ а д ь л е с а	Запас сырораств. леса, м3		Запас на выделе, м3				Хозяйственные распоряжения
										На	В т.ч. Общий по вост. на выделе	Сухостоя	Редкост.	дер.	Захламлен.	

2 1,5 10В+Е+ОС 1 В 45 17 18 5 2 2 ЕТР С3 ,8 180 270 270

подрост: 10Е (15) 2,0 м, 5,0 тыс.шт/га
 УЧАСТКИ ЛЕСА СРЕДИ БЕЗЛЕСН.ПРО

ПРОХОДН.2 ОЧ.
15%

3 7,4 4Е2П1Е3В 1 Е 60 17 20 3 2 2 ЕЗМ В2 ,5 150 1110 444
 18 П 17 20 222
 Е 100 23 32 111
 В 45 17 18 333

ВЫБОР. САНРУВКА
15%

4 2,0 7В3ОС 1 В 50 21 24 5 2 1 ЕТР С3 ,7 220 440 308
 21 ОС 21 24 132
 подрост: 10Е (15) 1,5 м, 4,0 тыс.шт/га
 подлесок: В3 РЕДКИЙ

5 1,0 5Е2П1С1ОС1В 1 Е 50 15 18 3 2 2 ЕЗМ В2 ,5 120 120 60
 15 П 24
 С 12
 ОС 12
 В 12

6 9,6 5Е2П1С1ОС1В 1 Е 50 18 20 3 2 1 ЕЗМ В2 ,7 210 2016 1008
 18 П 403
 С 202
 ОС 202
 В 201

подрост: 10Е (15) 2,0 м, 4,0 тыс.шт/га
 УЧАСТКИ ЛЕСА СРЕДИ БЕЗЛЕСН.ПРО

прх - 062 - 5,5%

7 4,0 7Е3П+С 1 Е 80 19 26 4 2 3 ЕТР С3 ,5 160 640 448
 19 П 19 24 192
 подрост: 8Е2П (20) 3,0 м, 5,0 тыс.шт/га
 УЧАСТКИ ЛЕСА СРЕДИ БЕЗЛЕСН.ПРО

8 1,8 8Е2П+В 1 Е 55 17 20 3 2 2 ЕЗМ В2 ,3 80 144 115
 17 П 29

подрост: 6Б4П (15) 2,0 м, 1,0 тыс.шт/га
 повреждение стихийн.повреждения, 93 г., ЕЛЬ, СИЛЬНАЯ ПОВРЕЖДЕННОСТЬ, 049
 СОСТАВ НЕОДНОРОДНЫЙ, ПОЛНОТА НЕРАВНОМЕРНАЯ, УЧАСТКИ ЛЕСА СРЕДИ БЕЗЛЕСН.ПРО

9 2,5 6ОС3В1Е 1 ОС 25 11 10 3 2 2 ЕТР ,8 100 250 150

Таксационное описание

ВЕРЕЩАГИНСКИЙ МХЛ С-Х "ТИМИРЯЗЕВСКИЙ
Категория защитности ЛЕСОХОЗЯЙСТВ. ЧАСТИ ЗЕЛЕННЫХ ЗОН

Квартал 1

433

Н	Пло-	Состав,	Э	л	В	Д	К	Г	В	Тип	П	Запас сырораств.	К	Запас на выделе, м3				Хозяйственные распоряжения			
														л	л	л	л				
о	щадь,	подрост,	л	е	о	в	и	л	р	о	л	леса, м3	л	Един	Захламлен.						
м	д	почва,	у	м	а	р	с	м	в	и	тип	н	На	В.т.ч	дер.						
е	е	рельеф,	с	е	а	о	е	о	о	т	лесор.	о	Общий	по	Сухо	Ре-	ест.				
р	л	особенности	-	н	с	т	т	з	з	е	услов.	т	га	на	сост.	а	стоя	дин	воз.	Общий	Лик-
а	а	выдела	н	т	т	а	р	р	т	т	а	а	выдел	пород	р	а	а	а	а	а	а

11 В
Е

СЗ

75
25

подросток: Р ИВ РЕДКИЙ
УЧАСТКИ ЛЕСА СРЕДИ БЕЗЛЕСН.ПРО

10 6,0 5ЕЗП1В1ОС+С 1 Е 50 17 22 3 2 2 ЕЗМ ,7 200 1200 600 120 120 РУВКА ПЕРЕФОР.
17 П 17 20 В2 360
В 55 17 20 120
ОС 17 22 120

подрост: 10Е (15) 2,0 м, 4,0 тыс.шт/га
озу: УЧАСТКИ ЛЕСА ВОКРУГ НАС.ПУНКТОВ И САД.ОЩЕСТВ

11 3,0 ветровальник Е 3 ЕТР
единичные деревья СЗ
7ЕЗП Е 60 18 22 30 60 63 30
П 27

СЕВ-2,5 тыс/га

УБОРКА СУХОСТО
КУЛЬТУРЫ ЛЕСН.
РТК hm 01 Е

подрост: 7ЕЗП (15) 2,0 м, 2,0 тыс.шт/га
повреждение стихийн.повреждения, 93 г., ЕЛЬ, СИЛЬНАЯ ПОВРЕЖДЕННОСТЬ, 049

12 1,6 6ЕЗП1С1В 1 Е 50 16 18 3 2 2 ЕТР ,6 150 240 144
16 П 16 24 С3 48
С 24
В 24

подрост: 7ЕЗП (15) 2,0 м, 3,0 тыс.шт/га
подросток: МЖ РЕДКИЙ
озу: УЧАСТКИ ЛЕСА ВОКРУГ НАС.ПУНКТОВ И САД.ОЩЕСТВ

13 2,0 7ЕЗП1В 1 Е 50 16 18 3 2 2 ЕЗМ ,6 150 300 210
16 П 16 60 В2 30
В 30

подрост: 10Е (15) 2,0 м, 3,0 тыс.шт/га
озу: УЧАСТКИ ЛЕСА ВОКРУГ НАС.ПУНКТОВ И САД.ОЩЕСТВ

14 6,4 7ОС2В1Е 1 ОС 45 17 18 5 3 2 ЕТР ,8 200 1280 896 3
17 В 17 18 С3 256 3
Е 16 18 128 3

подрост: 6Б4П (15) 2,0 м, 5,0 тыс.шт/га

15 1,3 РАЗРЫВ ПРОТИВОПОЖАРНЫЙ

16 10,0 7ОС2В1Е 1 ОС 40 17 18 4 2 2 ЕТР ,7 180 1800 1260
17 В 360 СЗ

Таксационное описание

Приложение 2

БЕРЕЩАГИНСКИЙ МХЛ С-Х*ТИМИРЯЗЕВСКИ
 Категория защитности ЛЕСОХОЗЯЙСТВ.ЧАСТИ ЗЕЛЕННЫХ ЗОН

Квартал 1

425

Н в	Пло-	Состав, подрост, подлесок, почва, рельеф, особенности выдела	Э л	В	Д	К	Г	В	Тип	П	Запас сырораств. леса, м3	К	Запас на выделе, м3				Хозяйственные распоряжения		
													Я л	о	В	и		л	р
о	ы	щадь,	р е	с	з	ы	а	н	н	н	На	В т.ч	Общий	по	Сухо	Ре-	ест.	Общий	Лик-
м	д	га	у ма	р	с	м	в	в	и	тип	л	Общий	по	Сух	ст	дин	воз.	Общий	Лик-
е	е	га	с е	а	о	е	о	о	т	лесор.	о	Общий	по	Сух	ст	дин	воз.	Общий	Лик-
р	л		-н	с	т	т	з	з	е	услов.	т	га	на	ст	дин	воз.	Общий	Лик-	
а			н т	т	а	р	р	р	т	а	выдел	пород	р	ст	дин	воз.	Общий	Лик-	
			15	П					С3		106								
				С							53								
				ОС							105								
				В							53								
			подрост: 10Е (15) 2,0 м, 2,0 тыс.шт/га																
			озу: УЧАСТКИ ЛЕСА ВОКРУГ НАС.ПУНКТОВ И САД.ОЩЕСТВ																
25	2,0	7ЕЗП	1	Е	55	18	20	3	2	2	ЕЗМ	,7	210	420	294				
			18	П							В2				126				
			подрост: 8Е2П (15) 2,0 м, 4,0 тыс.шт/га																
			озу: УЧАСТКИ ЛЕСА ВОКРУГ НАС.ПУНКТОВ И САД.ОЩЕСТВ																
28	2,0	8Е1П1В+С	1	Е	40	15	16	2	1	1	ЕЗМ	,8	180	360	288				
			15	П							В2				36				
				В											36				
			озу: УЧАСТКИ ЛЕСА ВОКРУГ НАС.ПУНКТОВ И САД.ОЩЕСТВ																
29	4,3	5ЕЗП1С1ОС	1	Е	45	15	18	3	2	2	ЕТР	,7	160	688	344			86	
			15	П							С3				206				
				С											69				
				ОС											69				
			подрост: 10Е (10) 1,0 м, 3,0 тыс.шт/га																
			СОСТАВ НЕОДНОРОДНЫЙ, ПОЛНОТА НЕРАВНОМЕРНАЯ																
			озу: УЧАСТКИ ЛЕСА ВОКРУГ НАС.ПУНКТОВ И САД.ОЩЕСТВ																
30	1,6	7ЕЗП	1	Е	55	17	22	3	2	2	ЕЗМ	,3	80	128	90			32	
			17	П							В2				38				
			подрост: 8Е2П (15) 2,0 м, 2,0 тыс.шт/га																
			повреждение стихийн.повреждения, 93 г., ЕЛЬ, СИЛЬНАЯ ПОВРЕЖДЕННОСТЬ, 049																
			озу: УЧАСТКИ ЛЕСА ВОКРУГ НАС.ПУНКТОВ И САД.ОЩЕСТВ																
31	3,7	6ОС2В1Е1С	1	ОС	35	14	14	4	2	2	ЕТР	,6	130	481	289				
			14	В							С3				96				
				Е											48				
				С											48				
			подрост: 10Е (10) 1,0 м, 7,0 тыс.шт/га																
			озу: УЧАСТКИ ЛЕСА ВОКРУГ НАС.ПУНКТОВ И САД.ОЩЕСТВ																
32	1,6	7Е1П1С1ОС+В	1	Е	50	16	18	3	2	2	ЕТР	,6	150	240	168				
			16	П							С3				24				
				С											24				
				ОС											24				

ПРОРЕЖИВ.2 ОЧ.
15%*проект - 2004 - 2.01а*

436

Таксационное описание

Приложение 2

ВЕРЕЩАГИНСКИЙ МХЛ С-Х*ТИМИРЯЗЕВСКИ
 Категория зашитности ЛЕСОХОЗЯЙСТВ. ЧАСТИ ЗЕЛЕННЫХ ЗОН

Квартал 1

№	Пло- щадь,	Состав, подрост, подлесок, почва, рельеф, особенности выдела	Э л Я	В л е	В о В	Д и л	К Г а	В и л	Т и п л е с а	П л о с т ь	Запас сырораств. леса, м3		Запас на выделе, м3				Хозяйственные распоряжения
											л е с а	с ы р о с т а	Сухо сто я	Ре дин	Един дер. воз.	Захламлен. Общий	

озу: УЧАСТКИ ЛЕСА ВОКРУГ НАС. ПУНКТОВ И САД. ОЩЕСТВ

36	5,0	6ЕЗП1С	1	Е	70	18	22	4	2	3	ЕТР СЗ	,6	180	900	540					
			18	П											270					
				С											90					

УЧАСТКИ ЛЕСА СРЕДИ БЕЗЛЕСН. ПРО

38	6,5	4Е1ПЗВ2ОС	1	Е	30	9	12	2	1	3	ЕТР СЗ	,6	70	455	182					
			9	П											46					
				Б											136					
				ОС											91					

озу: УЧАСТКИ ЛЕСА ВОКРУГ НАС. ПУНКТОВ И САД. ОЩЕСТВ

40	11,0	8Е2П	1	Е	60	17	20	3	2	2	ЕТР СЗ	,4	110	1210	968				220	
			17	П											242					
		подрост: 8Е2П (15)	2,0	м,	4,0	тыс.шт/га														
		подлесок: Р РЕДКИЙ																		

41	2,1	8Е2П+В	1	Е	55	17	20	3	2	2	ЕТР СЗ	,6	170	357	286				42	
			17	П											71					
		подрост: 6Е4П (10)	1,0	м,	2,0	тыс.шт/га														

42	2,2	6ЕЗП1В+ОС	1	Е	60	18	22	3	2	2	ЕЗМ В2	,6	180	396	237					
			18	П											119					
				Б											40					

43	1,4	5Е2ПЗВ	1	Е	60	18	22	3	2	2	ЕТР СЗ	,5	150	210	105					
			17	П											42					
				Б	40	16	18								63					

44	1,5	4В1ОС5ИВ	1	В	15	5	4	2	1	4	ЕТР СЗ	,7	30	45	18					
			5	ОС											5					
				ИВ											22					

УЧАСТКИ ЛЕСА СРЕДИ БЕЗЛЕСН. ПРО

45	1,0	5ОСЗВ1Е1П+С	1	ОС	35	12	14	4	2	3	ЕТР СЗ	,7	100	100	50					
			12	Б											30					
				Е											10					
				П											10					

46 ,5 РАЗРЫВ ПРОТИВОПОЖАРНЫЙ

Таксационное описание

Приложение 2

ВЕРЕЩАГИНСКИЙ МХЛ С-Х"ТИМИРЯЗЕВСКИ
Категория зашитности ЛЕСОХОЗЯЙСТВ. ЧАСТИ ЗЕЛЕННЫХ ЗОН

Квартал 1. 487

№	Пло- щадь, га	Состав, подрост, подлесок, почва, рельеф, особенности выдела	Э л Я р с е н т	В о л е з ы а о а с т т а	Д и л р о н и л р р	К Г л р о н и л р р	В л р о н и л р р	Тип леса лесор. услов. а	П л н т а	Запас сыро-раст. леса, м3			Запас на выделе, м3				Хозяйственные распоряжения			
										На га	В т.ч. Общий на выдел	по сост. пород	Сухо стоя	Ре- дин	ест. воз.	Общий		Лик- вида		
47	2,0	60С2В2Е	1 9 Е	ОС В Е	20	9	10	2	1	3	ЕТР С3	,7	70	140	84 28 28					
озу: УЧАСТКИ ЛЕСА ВОКРУГ НАС. ПУНКТОВ И САД. ОЩЕСТВ																				
48	1,3	РАЗРЫВ ПРОТИВОПОЖАРНЫЙ																		
49	3,8	3Е1П4ОС2В	1 13 ОС В	Е П ОС В	40	13	14	2	1	2	ЕТР С3	,5	90	342	103 34 137 68					
озу: УЧАСТКИ ЛЕСА ВОКРУГ НАС. ПУНКТОВ И САД. ОЩЕСТВ																				
50	,5	РАЗРЫВ ПРОТИВОПОЖАРНЫЙ																		
51	3,0	3Е1П3ОС3В	1 14 ОС В	Е П ОС В	40	14	18	2	1	2	ЕТР С3	,5	100	300	90 30 90 90					
озу: УЧАСТКИ ЛЕСА ВОКРУГ НАС. ПУНКТОВ И САД. ОЩЕСТВ																				
56	2,0	7Е3П	1 17 П	Е П	70	17	20	4	2	3	ЕТР С3	,3	80	160	112 48					
озу: УЧАСТКИ ЛЕСА ВОКРУГ НАС. ПУНКТОВ И САД. ОЩЕСТВ																				
58	4,0	7Е2П1С+В	1 17 П С	Е П С	55	17	20	3	2	2	ЕЗМ В2	,5	140	560	392 112 56					
подрост: 6Е4П (15) 2,0 м, 4,0 тыс. шт/га																				
59	1,0	6Е3П1В	1 14 П В	Е П В	40	14	16	2	1	2	ЕТР С3	,7	140	140	84 42 14					
подрост: 10Е (15) 2,0 м, 1,0 тыс. шт/га подлесок: ШП РЕДКИЙ																				
60	2,8	6Е2П1В1ОС	1 15 П В ОС	Е П В ОС	50	15	18	3	2	2	ЕТР С3	,7	160	448	269 89 45 45					
подрост: 10Е (15) 2,0 м, 1,0 тыс. шт/га подлесок: ШП РЕДКИЙ																				
61	1,7	7В2ОС1Е	1	В	45	17	18	5	2	2	ЕТР	,4	90	153	107					

Таксационное описание

Приложение 2

439

ВЕРЕЩАГИНСКИЙ МХЛ С-Х"ТИМИРЯЗЕВСКИ
Категория зашитности ЛЕСОХОЗЯЙСТВ.ЧАСТИ ЗЕЛЕННЫХ ЗОН

Квартал 1

Н	в	Пло-	Состав,	Э	л	В	Д	К	Г	В	Тип	П	Запас сырораст.	К	Запас на выделе, м3				Хозяйственные распоряжения	
															л	л	л	л		л
о	ы	щадь,	подрост,	Я	л	о	В	и	л	р	о	леса	о	леса, м3	л	л	л	л	л	л
м	д	е	почва,	р	е	с	з	ы	а	н	н	л	л	л	л	л	л	л	л	л
е	е	га	рельеф,	с	е	а	о	е	о	о	т	лесор.	о	леса	л	л	л	л	л	л
р	л		особенности	-	н	с	т	т	з	з	е	услов.	т	леса	л	л	л	л	л	л
а			выдела	н	т	т	а	р	р	р	т	а	леса	л	л	л	л	л	л	л

72 5,0 5Е1П1С3ОС 1 Е 65 18 22 4 2 2 СЗМ ,6 180 900 450
18 П В2 90
С 90
ОС 270

подрост: 8Е2П (15) 2,0 м, 4,0 тыс.шт/га
СОСТАВ НЕОДНОРОДНЫЙ, ПОЛНОТА НЕРАВНОМЕРНАЯ
ОЗУ: УЧАСТКИ ЛЕСА ВОКРУГ НАС.ПУНКТОВ И САД.ОЩЕСТВ

73 3,1 вырубка- 95 г. Е
пней 500 шт/га, диаметр 30 см ,В 3 ЕТР
СЗ

подрост: 10Е (5) 1,0 м, 1,0 тыс.шт/га

74 1,4 вырубка- 95 г. Е
пней 500 шт/га, диаметр 30 см ,В
единичные деревья 3 ЕТР
5Е2П3ОС Е 70 19 24 40 СЗ
П 11
ОС 17

75 ,9 ГРАНИЦЫ ОКРУЖНЫЕ
ширина 2,0 м, протяженность 4,0 км, ЧИСТАЯ

итого по категории
172,0

по составляющим породам

21118 393 346 759 90
С 690
Е 9119
П 3186
В 3343
ОС 4713
ОЛС 11
ЛП 22
ИВ 34

итого по кварталу
207,0

по составляющим породам

26670 393 346 759 90
С 994
Е 12028

СЕВ-002 3,1^н КУЛЬТУРЫ ЛЕСН.
ptk hm 01 С

СЕВ-98 ЕСТЕСТВ. ЗАРАЩ.

440

Таксационное описание

ВЕРЕЩАГИНСКИЙ МХЛ С-Х"ТИМИРЯЗЕВСКИ
 Категория защитности ЛЕСОХОЗЯЙСТВ. ЧАСТИ ЗЕЛЕННЫХ ЗОН

Квартал 1

Н	в	Пло-	Состав,	Э	л	В	Д	К	Г	В	Тип	П	Запас сыро		К	Запас на выделе, м3				Хозяйственные распоряжения		
													раст.	леса, м3		л	л	л	л		л	л
о	ы	щадь,	подрост,	Я	л	е	о	В	и	л	р	о	леса	л				Един	Захламлен.			
м	д		подлесок,	р	е	с	з	ы	а								дер.					
е	е	га	почва,	у	м	а	р	с	м	в	и	тип	н	На	В	т.	о					
р	л		рельеф,	с	е	а	о	е	о	о	т	лесор.	о	га	Общий	по	в	Сухо	Ре-		ест.	
а			особенности	-	н	с	т	т	з	з	е	услов.	т	га	на	сост.	а	стоя	дин	воз.	Общий	Лик-
			выдела	н	т	т	а	р	р	р	т		а		выдел	пород	р					вида

П 4296
 В 4108
 ОС 5177
 ОЛС 11
 ЛП 22
 ИВ 34

Таксационное описание

Приложение 2

БЕРЕЩАГИНСКИЙ МХЛ С-Х"ТИМИРЯЗЕВСКИ
 Категория защитности ЛЕСОХОЗЯЙСТВ.ЧАСТИ ЗЕЛЕННЫХ ЗОН

Квартал 2

441

№	Пло- щадь, га	Состав, подрост, подлесок, почва, рельеф, особенности выдела	Э л я р е с у м а р с т н т	В о з ы а р с м в в и е о о т з з е т а р р т	Д К Г В и л р о л р р	Тип леса	П л н о т а	Запас сыро- раст. леса, м3	К л т о р а	Запас на выделе, м3				Хозяйственные распоряжения
										На га	В т.ч. Общий по сост. а выдел пород	Сухо стоя	Ре- дин	
1	1,5	6Е1ПЗВ	1 Е 14 П В	40 14 16 2 1 2	ЕЗМ В2	,5	100 150 90							
		подрост: 10Е (10) 2,0 м, 2,0 тыс.шт/га												
2	4,6	4Е2П1С2В1ОС	1 Е 15 П С В ОС	50 15 18 3 2 2	ЕЗМ В2	,6	140 644 258							
		подрост: 7ЕЗП (10) 1,0 м, 4,0 тыс.шт/га												
3	10,0	4Е2П2С2Е	1 Е 20 П С Е	65 19 22 4 2 2	ЕЗМ В2	,7	230 2300 920	200		200				ВЫБОР. САНРУВКА 20% ВСР-99г - 10,0г
		подрост: 10Е (15) 2,0 м, 2,0 тыс.шт/га подлесок: МЖ РЕДКИЙ												
4	1,6	7Е2П1В	1 Е 14 П В	40 14 16 2 1 2	ЕЗМ В2	,6	120 192 134							
		подлесок: Р РЕДКИЙ												
5	1,5	7Е2П1С	1 Е 18 П С	60 18 20 3 2 2	ЕЗМ В2	,4	120 180 126							
		подрост: 8Е2П (15) 2,0 м, 3,0 тыс.шт/га												
6	,5	6Е2П1С1ОС	1 Е 16 П С ОС	50 16 18 3 2 2	ЕЗМ В2	,6	150 75 45							
7	,7	7С3Е	1 С 19 Е	60 19 22 3 2 2	СЗМ В2	,7	220 154 108							
		подрост: 8Е2П (15) 2,0 м, 5,0 тыс.шт/га подлесок: МЖ РЕДКИЙ												
8	2,0	5Е4С1П	1 Е 20 С	65 20 24 4 2 2	ЕЗМ В2	,5	180 360 180							

Таксационное описание

Приложение 2

ВЕРЕЩАГИНСКИЙ МХЛ С-Х*ТИМИРЯЗЕВСКИ
 Категория защитности ЛЕСОХОЗЯЙСТВ. ЧАСТИ ЗЕЛЕННЫХ ЗОН

Квартал 2

443

№	Пло- щадь, мд	Состав, подрост, почва, рельеф, особенности выдела	Э л я р е с у м а	В о л е з ы р с а н с т а	Д и л р о н и л р р	К Г В и л р р	Б о л е з ы р с а н с т а	Тип леса и тип лесор. услов. т	П о л е с а н а г а в ы д е л е п о р о д р	Запас сырораств. леса, м3			Запас на выделе, м3				Хозяйственные распоряжения	
										На Общий выдел	В т.ч. о по сост. а пород	л	т	л	л	л		л
		подрост: 10Е (10) 2,0 м, 3,0 тыс.шт/га																
17	2,3	4В3ОС2Е1С	1 12	В ОС	25 12	12 10	3 2	2 2	ЕТР С3	,7	100	230	92 69 46 23					
18	,5	7ЕЗП+В	1 14	Е П	50 14	14 16	3 2	3 3	ЕТР С3	,4	80	40	28 12					
19	2,6	5ВЗС2В	1 17	Е С	55 17	17 20	3 2	2 2	ЕТР С3	,4	110	286	143 86 57	78		78	УБОРКА СУХОСТО	
		повреждение стихийн.повреждения, 93 г., ЕЛЬ, СРЕДНЯЯ ПОВРЕЖДЕННОСТЬ, 049																
20	1,0	7В1ОС2Е	1 18	В ОС	50 18	18 20	5 2	2 2	ЕТР С3	,3	80	80	56 8 16					
		подрост: 10Е (20) 2,5 м, 4,0 тыс.шт/га																
21	4,4	5В2ОС3Е+С	1 17	В ОС	50 17	17 18	5 2	3 3	ЕТР С3	,6	140	616	308 123 185					
22	11,0	6В1П2С1В	1 17	Е П	50 17	17 20	3 2	2 2	ЕЗМ В2	,6	170	1870	1122 187 374 187					
		подрост: 8Е2П (15) 2,0 м, 4,0 тыс.шт/га																
23	2,1	3В1П1С4В1ОС	1 16	Е П	50 16	16 20	3 2	2 2	ЕТР С3	,5	120	252	76 25 25 101 25					
		подрост: 10Е (15) 2,0 м, 4,0 тыс.шт/га УЧАСТКИ ЛЕСА СРЕДИ БЕЗЛЕСН.ПРО																
24	4,6	4Е2П1С1Е1П1В	1 20	Е П	65 19	19 22	4 2	2 2	ЕЗМ В2	,6	220	1012	405 203	92			УБОРКА СУХОСТО	

444

Таксационное описание

ВЕРЕЩАГИНСКИЙ МХЛ С-Х"ТИМИРЯЗЕВСКИ
Категория защитности ЛЕСОХОЗЯЙСТВ. ЧАСТИ ЗЕЛЕННЫХ ЗОН

Квартал 2

№	Пло- щадь, га	Состав, подрост, подлесок, почва, рельеф, особенности выдела	Э л	В	Д	К	Г	В	Тип	П	Запас сырораств. леса, м3	К	Запас на выделе, м3				Хозяйственные распоряжения	
													л	л	л	л		
			С	19	24						101							
			Е	110	26	36					101							
			П		25	32					101							
			В	55	20	22					101							
		подрост: 8Е2П (15)	2,0 м, 4,0 тыс.шт/га															
		подлесок: Р РЕДКИЙ																
		УЧАСТКИ ЛЕСА СРЕДИ	ВЕЗЛЕСН.ПРО															
25	2,5	50С2В3Е	1	0С	45	18	24	5	3	2	ЕТР	,4	110	275	137	3		
			18	В		18	22				С3				55	3		
				Е		17	20								83	3		
		подрост: 10Е (15)	2,0 м, 3,0 тыс.шт/га															
		подлесок: МЖ РЕДКИЙ																
		БЕРЕГОЗАЩИТНЫЕ УЧ.ЛЕСА	ШИРИНОЙ															
26	1,7	5В20С3Е	1	В	20	8	6	2	1	3	ЕТР	,4	30	51	26			
			8	0С							С3				10			
				Е											15			
27	22,0	4Е2П2С10С1Е	1	Е	65	19	22	4	2	2	ЕТР	,7	250	5500	2200	440		
			20	П		19	22				С3				1100			
				С		20	24								1100			
				0С		22	28								550			
				Е	110	25	32								550			
		подрост: 6Е4П (10)	1,0 м, 4,0 тыс.шт/га															
		подлесок: Р РЕДКИЙ																
28	3,2	7С2Е1В+0С	1	С	30	16	18	2	1	1А	СЗМ	,8	200	640	448			
			16	Е							В2				128			
				В											64			
		подрост: 7В3П (15)	2,5 м, 6,0 тыс.шт/га															
29	1,5	50С2В3Е	1	0С	45	18	24	5	3	2	ЕТР	,5	140	210	105	3		
			18	В		18	22				С3				42	3		
				Е		17	20								63	3		
		подрост: 10Е (10)	1,0 м, 3,0 тыс.шт/га															
		подлесок: МЖ РЕДКИЙ																
		БЕРЕГОЗАЩИТНЫЕ УЧ.ЛЕСА	ШИРИНОЙ															
30	2,5	4С3Е2П10С+В	1	С	55	17	18	3	2	2	ЕТР	,7	190	475	190			
			17	Е							С3				142			
				П											95			

ВЫБОР. САНРУВКА
20%

ВСР - 2001г - 10,0г

ПРОРЕЖИВ. 2 ОЧ.
15%

ПРОС - 2000г - 3,2г

Таксационное описание

Приложение 2

ВЕРШАГИНСКИЙ МХЛ С-Х"ТИМИРЯЗЕВСКИ
 Категория зашитности ЛЕСОХОЗЯЙСТВ.ЧАСТИ ЗЕЛЕННЫХ ЗОН

Квартал 2

445

Н	в	Пло-	Состав,	Э	л	В	Д	К	Г	В	Тип	П	Запас сырораств.	К	Запас на выделе, м3				Хозяйственные распоряжения			
															л	л	л	л		Един	Захламлен.	дер.
о	ы	щадь,	подрост,	Я	л	о	В	и	л	р	о	л	леса, м3	л	Сухо	Ре-	ест.	Общий	Лиц-	распоряжения		
м	д	га	почва,	р	е	с	з	ы	а	н	л	н	На	В т.ч.о	стоя	дин	воз.	Общий	Лиц-	распоряжения		
е	е	га	рельеф,	с	е	а	о	е	о	о	т	лесор.	о	Общий	по	в	Сухо	Ре-	ест.	Общий	Лиц-	
р	л		особенности	-	н	с	т	т	з	з	е	услов.	т	га	на	сост.	а	стоя	дин	воз.	Общий	Лиц-
а			выдела	н	т	т	а	р	р	р	т	а	выдел	пород	р							вида

			ОС										48									
			подрост: 8Е2П (15)	2,0 м,	10,0 тыс.шт/га																	
			подлесок: Р РЕДКИЙ																			
			УЧАСТКИ ЛЕСА СРЕДИ	БЕЗЛЕСН.ПРО																		
31	2,6	6В2ОС2Е	1 В	20	9	8	2	1	3	ЕТР	,5	40	104	62								
			9 ОС							С3				21								
			Е											21								
			УЧАСТКИ ЛЕСА СРЕДИ	БЕЗЛЕСН.ПРО																		
32	1,2	5В3ОС2Е	1 В	15	7	6	2	1	2	ЕТР	,6	40	48	24								
			7 ОС							С3				14								
			Е											10								
			БЕРЕГОЗАЩИТНЫЕ УЧ.ЛЕСА	ШИРИНОЙ																		
33	,5	3Е1П1С3ОС2В	1 Е	50	18	20	3	2	1	ЕТР	,6	180	90	27								
			18 П							С3				9								
			С											9								
			ОС											27								
			В											18								
			подрост: 7Е3П (15)	2,0 м,	4,0 тыс.шт/га																	
			озу: УЧАСТКИ ЛЕСА ВОКРУГ	НАС.ПУНКТОВ И САД.ОЩЕСТВ																		
34	8,1	8Е1П1С+В+Е	1 Е	65	19	24	4	2	2	ЕК	,6	200	1620	1296								
			19 П		18	22				С2				162								
			С		19	24								162								
			В	65																		
			Е	100																		
			подрост: 10Е (15)	2,5 м,	3,0 тыс.шт/га																	
			подлесок: Р РЕДКИЙ																			
			озу: УЧАСТКИ ЛЕСА ВОКРУГ	НАС.ПУНКТОВ И САД.ОЩЕСТВ																		
35	2,5	ветровальник	Е							2 ЕК												
		единичные деревья								С2												
		8Е2П	Е	50	16	18							40		50	80	75					
			П													20						
			повреждение стихийн.повреждения, 93 г., ЕЛЬ, СИЛЬНАЯ	ПОВРЕЖДЕННОСТЬ, 049																		
36	1,6	8Е2П	1 Е	55	16	18	3	2	2	ЕК	,4	100	160	128	32							
			16 П							С2				32								
			подрост: 6Е4П (10)	1,0 м,	2,0 тыс.шт/га																	
			повреждение стихийн.повреждения, 93 г., ЕЛЬ, СРЕДНЯЯ	ПОВРЕЖДЕННОСТЬ, 049																		

с.с.о. - 00, 2,5 га

УБОРКА СУХОСТО
 КУЛЬТУРЫ ЛЕСН.
 РТК hm 01 Е

448

Таксационное описание

ВЕРЕЩАГИНСКИЙ МХЛ С-Х"ТИМИРЯЗЕВСКИ
 Категория защитности ЛЕСОХОЗЯЙСТВ. ЧАСТИ ЗЕЛЕННЫХ ЗОН

Квартал 2

В	Пло-	Состав,	Э	л	В	Д	К	Г	В	Тип	П	Запас сырой раст.			К	Запас на выделе, м3				Хозяйственные распоряжения
												о	леса, м3	л		л	л	л	л	
ы	щадь,	подрост,	Я	л	о	В	и	л	р	о	л	На	Общий	В т.ч.	о	Сухо	Ре-	ест.	Общий	Лик-
д	почва,	подлесок,	р	е	с	з	ы	а	н	л	н	га	на	сост.	а	стоя	дин	воз.	Общий	Лик-
е	рельеф,	рельеф,	с	е	а	о	е	о	о	т	л	га	на	сост.	а	стоя	дин	воз.	Общий	Лик-
л	особенности	особенности	-	н	с	т	т	з	з	е	л	га	на	сост.	а	стоя	дин	воз.	Общий	Лик-
а	выдела	выдела	н	т	т	а	р	р	р	т	а	га	на	сост.	а	стоя	дин	воз.	Общий	Лик-
			н	т	т	а	р	р	р	т	а	га	на	сост.	а	стоя	дин	воз.	Общий	Лик-

51 1,1 7С3Е 1 С 30 10 14 2 1 2 СЗМ ,6 70 77 54
 10 Е В2 23

52 4,6 4Е3П2Е1П 1 Е 65 19 24 4 2 2 ЕК ,6 220 1012 405
 21 П 18 22 С2 304
 Е 90 25 32 202
 П 25 32 101

подрост: 7Е3П (20) 3,0 м, 3,0 тыс.шт/га
 подлесок: Р РЕДКИЙ

ВЫБОР. САНРУБКА
 15% ВЕР-2002.-4,6 га

53 2,0 4Е1П2Е1П1В1ОЛС 1 Е 50 15 18 3 2 2 ЕТР ,5 120 240 96
 +ОС 16 П 15 18 С3 24
 Е 80 20 26 48
 П 20 26 24
 В 50 16 18 24
 ОЛС 35 12 14 24

подрост: 8Е2П (15) 2,0 м, 4,0 тыс.шт/га
 подлесок: Р РЕДКИЙ
 БЕРЕГОЗАЩИТНЫЕ УЧ. ЛЕСА ШИРИНОЙ

54 4,5 8С2Е 1 С 55 19 22 3 2 1 СЗМ ,8 260 1170 936
 19 Е В2 234

подрост: 10Е (20) 3,0 м, 6,0 тыс.шт/га

ПРОРЕЖИВ. 2 ОЧ.
 15% ПРР-2003.-3,2 га

55 2,8 4С4В1Е1ОС 1 С 30 14 14 2 1 1А СТР ,7 140 392 157
 14 В С3 157
 Е 39
 ОС 39

подрост: 7Е3П (15) 2,0 м, 7,0 тыс.шт/га

56 1,4 5В2ОС3Е 1 В 50 18 20 5 2 2 ЕТР ,5 120 168 84
 18 ОС С3 34
 Е 50

подрост: 8Е2П (20) 3,0 м, 4,0 тыс.шт/га

57 1,3 РАЗРЫВ ПРОТИВОПОЖАРНЫЙ

58 1,5 ГРАНИЦЫ ОКРУЖНЫЕ
 ширина 3,0 м, протяженность 5,0 км, ЧИСТАЯ

Итого по кварталу

177,0

29932

987

198

516

Таксационное описание

Приложение 2

ВЕРЕЩАГИНСКИЙ МХЛ С-Х*ТИМИРЯЗЕВСКИ
 Категория защитности ЛЕСОХОЗЯЙСТВ. ЧАСТИ ЗЕЛЕННЫХ ЗОН

Квартал 2

449

Н	в	Пло-	Состав,	Э	л	В	Д	К	Г	В	Тип	П	Запас сыро-	К	Запас на выделе, м3				Хозяйственные				
															рост,	л	е	о		и	л	р	о
о	ы	щадь,	подлесок,	я	л	е	о	в	и	л	р	о	леса,	о	леса,	л							
м	д	га	почва,	у	м	а	р	с	м	в	в	и	тип	н	На								
е	е	га	рельеф,	с	е	а	о	е	о	о	т	лесор.	о		Общий	по	в	Сухо	Ре-	ест.			
р	л		особенности	-	н	с	т	т	з	з	е	услов.	т	га	на	сост.	а	стоя	дин	воз.	Общий	Лик-	
а			выдела	н	т	т	а	р	р	р	т		а		выдел	пород	р						

по составляющим породам

С	8146
Е	13846
П	4267
В	2229
ОС	1420
ОЛС	24



**МИНИСТЕРСТВО
ПРИРОДНЫХ РЕСУРСОВ,
ЛЕСНОГО ХОЗЯЙСТВА И ЭКОЛОГИИ
ПЕРМСКОГО КРАЯ**

ул. Попова, д. 11, г. Пермь, 614085
Тел. (342) 233-27-57, факс (342) 233-20-99
E-mail: min2@priroda.permkrai.ru
ОКПО 78891558, ОГРН 1065902004354,
ИНН/КПП 5902293298/590201001

11.11.2022 № 30-01-20.2-5398

На № 04/131022 от 13.10.2022

О предоставлении информации

Генеральному директору
ООО «Гео Инвест – Информ»
Овсянникову Е.В.
Fomenko_es@geoi.ru

Рассмотрев запрос о предоставлении информации для выполнения работ по разработке проектов межевания территории и проведению комплексных кадастровых работ в отношении кадастровых кварталов Пермского края, сообщаем следующее.

В границах, испрашиваемых земельных участков, отсутствуют особо охраняемые природные территории (далее – ООПТ) федерального и регионального значения.

Информируем, что в соответствии с п. 5.14. Положения о Министерстве природных ресурсов и экологии Российской Федерации (далее – Минприроды России), утвержденного постановлением Правительства Российской Федерации от 11 ноября 2015 г. № 1219, Минприроды России является уполномоченным органом по ведению государственного кадастра особо охраняемых природных территорий федерального значения.

В соответствии с данными Государственного кадастра особо охраняемых природных территорий (далее – ООПТ) регионального и местного значения в границах кадастрового квартала 81:06:1920001 Кудымкарского муниципального округа Пермского края частично расположены ООПТ местного значения: «Экологический парк села Пешнигорт» и «Парки в селе Пешнигорт».

С целью уточнения границ и условий возможного осуществления на данной территории хозяйственной деятельности, рекомендуем обратиться в Администрацию Кудымкарского муниципального округа.

В границах остальных испрашиваемых земельных участков ООПТ местного значения отсутствуют.

В пределах кадастрового квартала 59:37:0010101 расположены зоны санитарной охраны (далее – ЗСО) подземного источника питьевого и хозяйственно-бытового водоснабжения.

Приказом Министерства природных ресурсов, лесного хозяйства и экологии Пермского края от 19 августа 2013 г. № СЭД-30-01-02-1113



утвержден проект «Обоснование и расчет границ I-III-го поясов зоны санитарной охраны водозаборной скважины № 2473 с. Березовка сельского поселения Березовка на Каме Усольского муниципального района Пермского края», разработанный для МКУ «Дирекция единого заказчика» (ИНН 5952005058).

В пределах кадастрового квартала 59:37:0390101 расположены ЗСО подземного источника питьевого и хозяйственно-бытового водоснабжения.

Приказом Министерства природных ресурсов, лесного хозяйства и экологии Пермского края от 28 октября 2020 г. № СЭД-30-01-02-854 утвержден «Проект организации зон санитарной охраны водозаборных сооружений «МУП Водоканал г. Березники» на территории села Ощепково Муниципального образования «Город Березники» Пермского края», разработанный для МУП «Водоканал г. Березники» (ИНН 5911028225).

В пределах кадастровых кварталов 59:16:0010302, 59:16:0010303, 59:16:0010304, 59:16:0010305, 59:16:0010329 расположены ЗСО подземного источника питьевого и хозяйственно-бытового водоснабжения.

Приказом Министерства природных ресурсов, лесного хозяйства и экологии Пермского края от 17 апреля 2015 г. № СЭД-30-01-02-450 утвержден «Проект организации зоны санитарной охраны водозаборной скважины № 50574 железнодорожной станции Верещагино Пермского территориального участка Свердловской дирекции по тепловодоснабжению (г. Верещагино Пермского края)», разработанный для ОАО «РЖД» (ИНН 7708503727).

В пределах кадастровых кварталов 59:16:0010302, 59:16:0010303, 59:16:0010304, 59:16:0010305, 59:16:0010307, 59:16:0010308 расположены ЗСО подземных источников питьевого и хозяйственно-бытового водоснабжения.

Приказом Министерства природных ресурсов, лесного хозяйства и экологии Пермского края от 26 ноября 2020 г. № 30-01-02-988 утвержден «Проект границ зоны санитарной охраны источника питьевого и хозяйственно-бытового водоснабжения (водозаборных скважин №№ 50081, 1 (усл.) ООО «Вемол») и ограничений использования земельных участков в границах зон санитарной охраны», разработанный для ООО «Вемол» (ИНН 5933998918).

В пределах кадастровых кварталов 59:16:0010306, 59:16:0010307, 59:16:0010308, 59:16:0010309, 59:16:0010310, 59:16:0010311, 59:16:0010312, 59:16:0010313, 59:16:0010314, 59:16:0010317, 59:16:0010318, 59:16:0010329 расположены ЗСО подземных источников питьевого и хозяйственно-бытового водоснабжения.

Приказом Министерства природных ресурсов, лесного хозяйства и экологии Пермского края от 17 апреля 2015 г. № СЭД-30-01-02-453 утвержден «Проект организации зоны санитарной охраны водозаборных скважин №№ 1 усл., 3 усл., 4 усл., 5 усл., 6 усл. железнодорожной станции



Верещагино Пермского территориального участка Свердловской дирекции по тепловодоснабжению (г. Верещагино Верещагинский район Пермского края)», разработанный для ОАО «РЖД» (ИНН 7708503727).

В пределах кадастрового квартала 59:16:0010302 расположены ЗСО подземных источников питьевого и хозяйственно-бытового водоснабжения.

Приказом Министерства природных ресурсов, лесного хозяйства и экологии Пермского края от 18 ноября 2016 г. № СЭД-30-01-02-2022 утвержден проект «Обоснование границ зоны санитарной охраны 1-го -3-го поясов водозабора подземных вод хозяйственно-питьевого и противопожарного водоснабжения города Верещагино Пермского края», разработанный для МУП «Верещагинские водоканализационные сети» (ИНН 5933200159).

В пределах кадастрового квартала 81:06:1920001 расположены ЗСО подземных источников питьевого и хозяйственно-бытового водоснабжения.

Приказом Министерства природных ресурсов, лесного хозяйства и экологии Пермского края от 30 ноября 2017 г. № СЭД-30-01-02-1826 утвержден «Проект зон санитарной охраны водозаборных скважин №№ 899, 4709 с. Пешнигорт и № 1905 д. Малая Серва Кудымкарского района Пермского края», разработанный для МКУ «Сервисный центр Степановского сельского поселения» (ИНН 5981005574).

В пределах кадастрового квартала 59:32:0680001 расположены ЗСО подземных источников питьевого и хозяйственно-бытового водоснабжения.

Приказом Министерства природных ресурсов, лесного хозяйства и экологии Пермского края от 09 февраля 2013 г. № СЭД-30-01-02-165 утвержден проект «Зоны санитарной охраны скважин № 3230 и 3231 водозабора ООО «Гидромастер» в дер. Шумки Пермского края», разработанный для ООО «Гидромастер» (ИНН 5948026337).

Приказом Министерства природных ресурсов, лесного хозяйства и экологии Пермского края от 11 февраля 2016 г. № СЭД-30-01-02-188 утвержден «Проект зон санитарной охраны водозаборов подземных вод в д.д. Косотуриха, Аникино, Копылы, используемых для хозяйственно-питьевого водоснабжения с. Култаево Пермского района Пермского края», разработанный для ООО «Гидромастер» (ИНН 5948026337).

Приказы с установленными параметрами ЗСО размещены на официальном сайте Министерства в разделе «Деятельность» - «Зоны санитарной охраны». С границами ЗСО можно ознакомиться на публичной кадастровой карте, либо обратиться непосредственно к заказчикам вышеуказанных проектов.

В пределах кадастрового квартала 59:40:0220101 расположены ЗСО поверхностного источника питьевого и хозяйственно-бытового водоснабжения.

ЗСО питьевого водозабора на р. Быстрый Танып утверждены Приказом Министерства природных ресурсов Пермского края от 26.04.2011 № СЭД-30-01-03-95 в следующих границах:

ЗСО I пояса водозабора:

вверх по течению реки от водозабора – 200 м;

вниз по течению реки от водозабора – 100 м;

по прилегающему к водозабору берегу – 100 м от линии уреза воды летне-осенней межени;

в направлении к противоположному от водозабора берегу – вся акватория и противоположный берег шириной 50 м от линии уреза воды летне-осенней межени;

площадь ЗСО первого пояса – 0,665 га.

ЗСО II пояса водозабора:

вверх по течению – 432 км, то есть весь бассейн р. Б.Танып, включая притоки с учетом боковых границ;

вниз по течению от водозабора – 250 м;

боковые границы – от уреза воды при летне-осенней межени на расстоянии: - 500 м при равнинном рельефе местности

- не менее 750 м при пологом склоне

- 1000 м при крутом склоне;

площадь ЗСО второго пояса – 11 456,185 га.

ЗСО III пояса водозабора:

вверх и вниз по течению совпадают с границами ЗСО II пояса;

боковые границы проходят по линии водоразделов в пределах 3 км, включая притоки;

площадь ЗСО третьего пояса – 12 460,235 га.

В пределах кадастрового квартала 59:26:0610321 расположены ЗСО поверхностного источника питьевого и хозяйственно-бытового водоснабжения.

Министерством природных ресурсов, лесного хозяйства и экологии Пермского края утверждены ЗСО участка водозабора поверхностных вод для питьевого и хозяйственно-бытового водоснабжения г. Нытва (приказ от 11.02.2022 № 30-01-02-143) в следующих границах:

ЗСО I пояса:

шириной 100 м во всех направлениях по акватории водозабора и по прилегающему к водозабору берегу от линии уреза воды при летне-осенней межени и по границе отвода земельного участка водопроводных сооружений.

ЗСО II пояса:

верхняя граница второго пояса ЗСО водозабора на Нытвенском водохранилище устанавливается на расстоянии 5 км от водозабора по акватории (вверх по течению), нижняя граница второго пояса ЗСО водозабора на Нытвенском водохранилище устанавливается на расстоянии



2,65 км от водозабора по акватории (вниз по течению), (нижняя граница второго пояса ЗСО водозабора совпадает с искусственной границей водоема – гидротехническим сооружением); боковые границы второго пояса ЗСО от уреза воды устанавливаются на расстоянии 500 м при нормальном подпорном уровне (НПУ).

ЗСО III пояса полностью совпадают с границами ЗСО второго пояса.

Список водных объектов, расположенных в районе проектируемого объекта, определяется проектной организацией при выполнении инженерных изысканий в рамках разработки проектной документации.

В соответствии со ст. 6 Водного кодекса Российской Федерации (далее – Водный кодекс) ширина береговой полосы водных объектов общего пользования составляет двадцать метров, за исключением береговой полосы каналов, а также рек и ручьев, протяженность которых от истока до устья не более чем десять километров. Ширина береговой полосы каналов, а также рек и ручьев, протяженность которых от истока до устья не более чем десять километров, составляет пять метров.

Согласно ст. 65 Водного кодекса, ширина водоохранной зоны рек или ручьев устанавливается от их истока для рек или ручьев протяженностью:

- 1) до десяти километров - в размере пятидесяти метров;
- 2) от десяти до пятидесяти километров - в размере ста метров;
- 3) от пятидесяти километров и более - в размере двухсот метров.

Для реки, ручья протяженностью менее десяти километров от истока до устья водоохранная зона совпадает с прибрежной защитной полосой. Радиус водоохранной зоны для истоков реки, ручья устанавливается в размере пятидесяти метров.

Ширина прибрежной защитной полосы устанавливается в зависимости от уклона берега водного объекта и составляет тридцать метров для обратного или нулевого уклона, сорок метров для уклона до трех градусов и пятьдесят метров для уклона три и более градуса.

И.о. заместителя министра природных ресурсов,
лесного хозяйства и экологии
Пермского края

Л.Б. Третьяков

