

Инструкция по работе в ПО «EGISSO BVA» (FactNaznLMSZ).

Описание ПО.

Программное обеспечение «EGISSO BVA» предназначено для формирования локальных мер и фактов назначений, загружаемых в «Единую государственную информационную систему социального обеспечения» (далее - ЕГИССО).

Начало работы.

Перед началом работы необходимо извлечь содержимое архива «EGISSO BVA.zip» в отдельную папку.

Для формирования файла с реестром фактов назначений необходимо:

1. Создать файл в формате .xlsx согласно инструкции.
2. С помощью программы «EGISSO BVA» создать файл для загрузки в формате .xml.

Создание .xlsx-файла

Для создания необходимого файла рекомендуется открыть файл «Шаблон.xlsx». Данный файл расположен в папке EGISSO BVA.

Заполнять таблицу необходимо с седьмой строки.

Заполнить рекомендуется ячейки, выделенные желтым цветом. При заполнении необходимо пользоваться информацией по каждому столбцу, указанной в строках 4 и 5.

Ячейки, данных по которым нет, остаются незаполненными (не должно быть пробелов, переносов строки и других символов).

В столбцах 4, 5, 6, 18, 19, 20 допускается русский алфавит, а также пробелы, точки, запятые, тире, апострофы. В столбцах 9, 16, 23, 30 допускается помимо предыдущего набора еще и цифры.

Более полное описание на листе «Пояснение» файла «Шаблон.xlsx».

Создание .xml-файла для загрузки

Для проверки и преобразования реестров фактов назначений формата «.xlsx» в формат «.xml» необходимо запустить файл «FactNaznLMSZ.exe», расположенный в папке «EGISSO BVA».

При запуске файла открывается интерфейс приложения, представленный на рис. 1.



Рис. 1

В случае внесения новой локальной меры в кабинете поставщика информации, необходимо обновить базу идентификаторов. Для этого необходимо в файл «EGISSO.xlsx», расположенном в папке «EGISSO BVA», внести необходимую информацию из пункта меню «Реестр МСЗ» кабинета поставщика информации на сайте egisso.ru. База идентификаторов формируется путем нажатия кнопки «Импорт мер».

Далее в редактируемых полях необходимо указать код поставщика (полученный при регистрации в ЕГИССО) и номер формируемого пакета (файла).

Для проверки готового .xlsx-файла и его преобразования в формат .xml, нужно нажать кнопку «Экспортировать в XML». В открывшемся окне необходимо выбрать и открыть сформированный .xlsx-файл (рис.2).

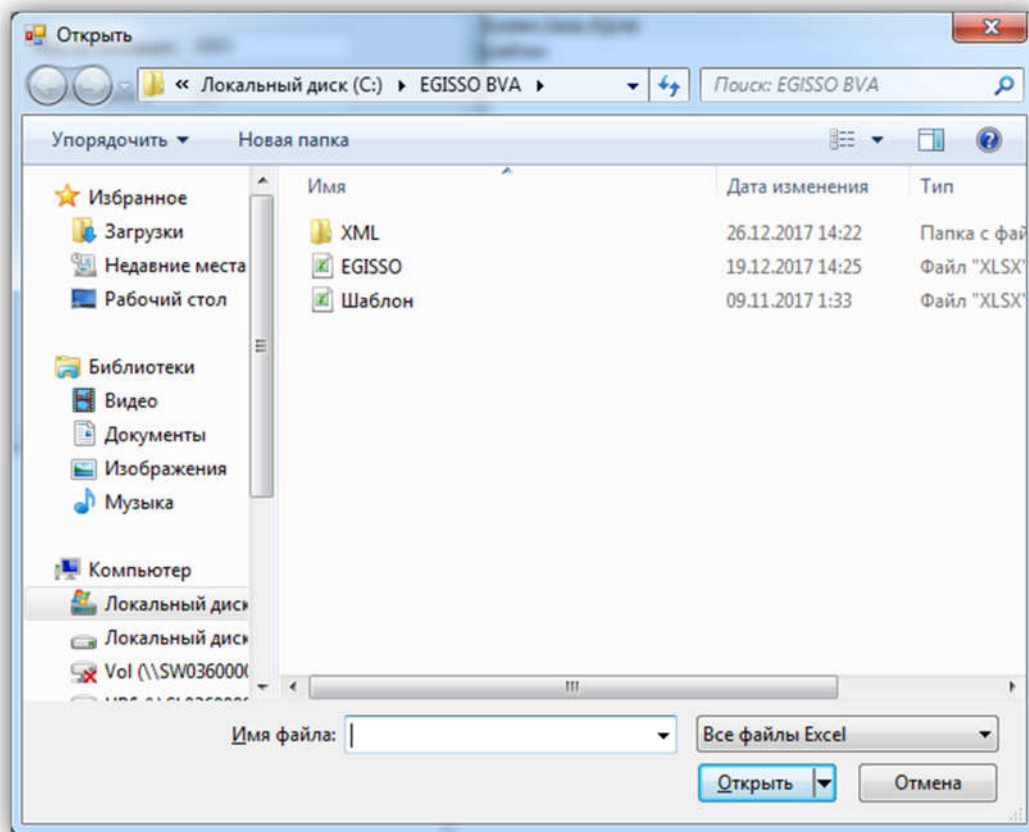


Рис.2

После завершения проверки реестра фактов назначений открывается окно, где показано количество обработанных строк и время выполнения выгрузки (рис.3).

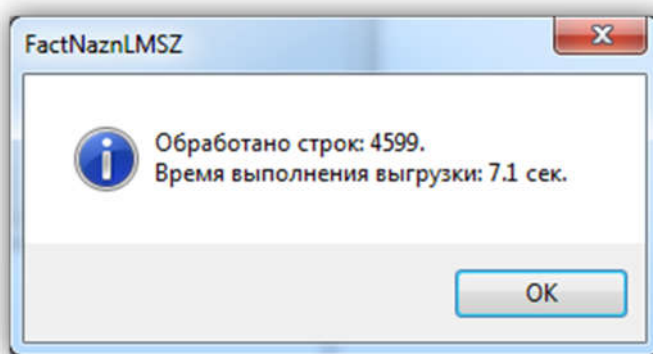


Рис.3

Сформированный .xml-файл, а также файл с ошибками (.log) создаются в папке «XML» (рис.4 и рис.5), расположенной в папке «EGISSO BVA».

Если в .log-файле присутствует информация об ошибках, их необходимо исправить и повторить процедуру формирования .xml-файла.

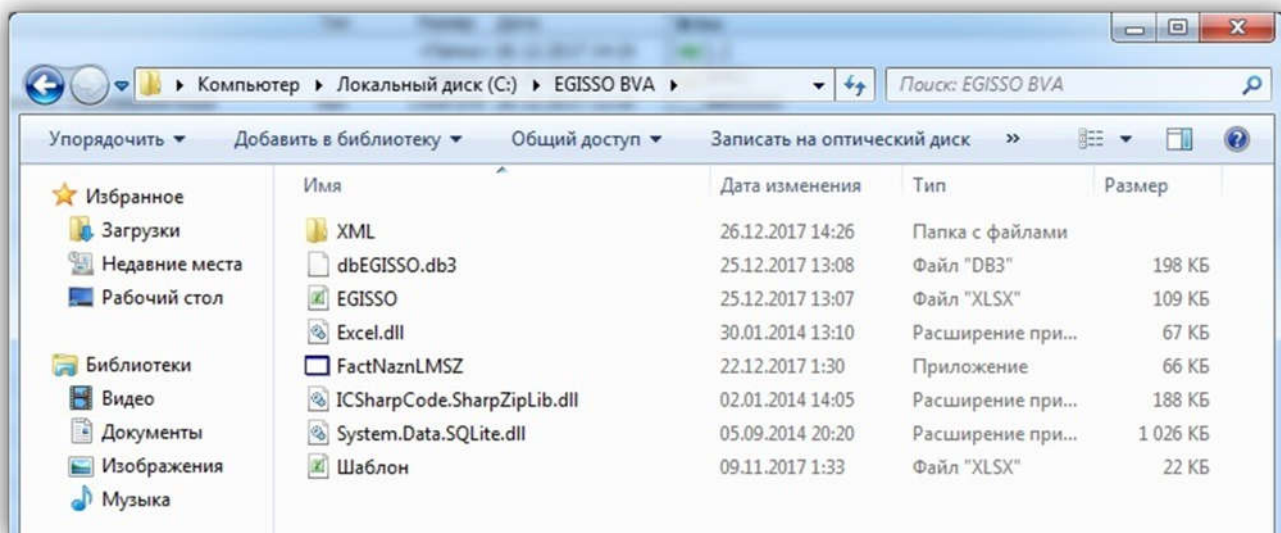


Рис. 4

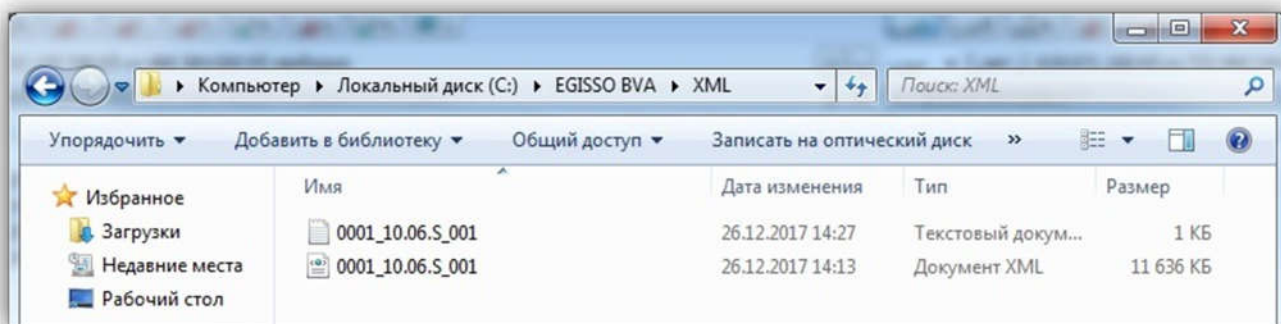


Рис. 5

В случае если полученный файл больше 5Мб, то программа предложит разбить его на файлы по 5Мб (рис.6).

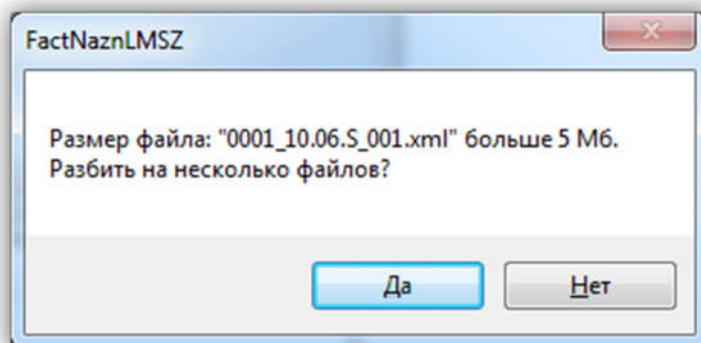


Рис. 6

Если согласиться, то в результате разбиения файла создастся каталог с именем файла, в котором и будут находиться конечные файлы (рис.7 и рис.8).

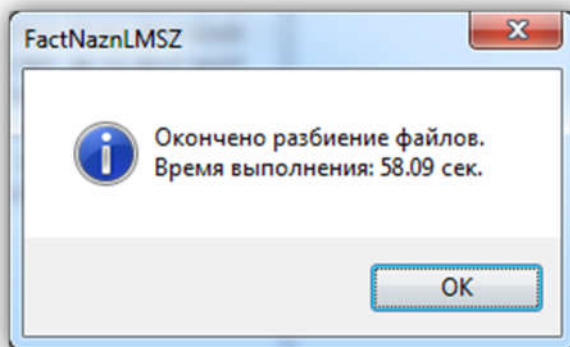


Рис. 7

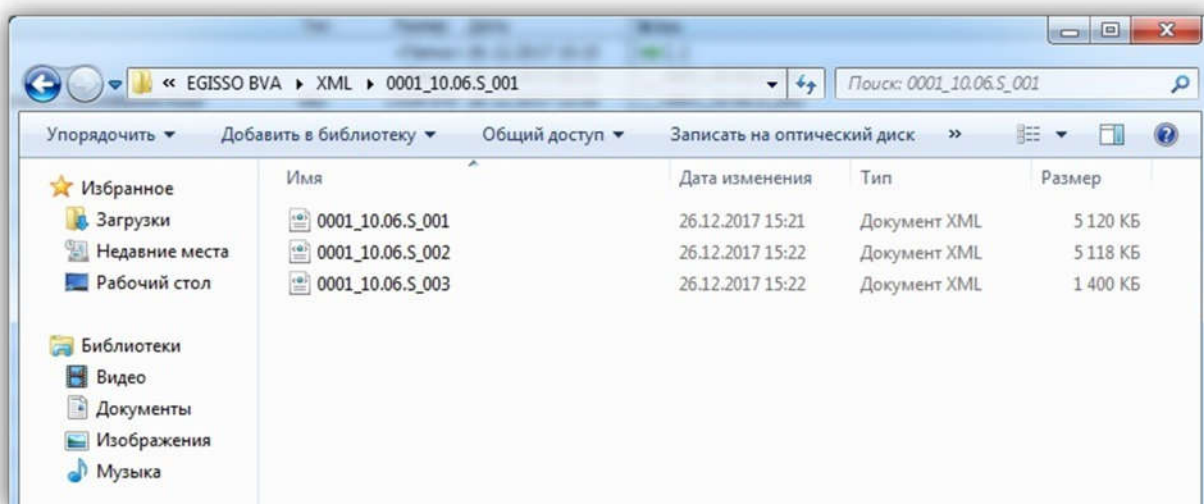


Рис. 8

Полученные xml-файлы рекомендуется проверить программой «depersonalization-1.0.16».

В случае отсутствия ошибок xml-файл необходимо подписать электронной подписью и загрузить в кабинете поставщика информации на сайте egisso.ru.

Инструкцию по подписанию файла, а также необходимое ПО, можно скачать на сайте pfrf.ru в разделе ЕГИССО.

Все вопросы, возникающие в ходе эксплуатации данного ПО, а также пожелания по развитию функционала данного ПО необходимо направлять в Отделение ПФР по Ставропольскому краю на адрес электронной почты: [**egisso@036.pfr.ru**](mailto:egisso@036.pfr.ru).